



คณะมนุษยศาสตร์และสังคมศาสตร์  
มหาวิทยาลัยราชภัฏนครสวรรค์

Faculty Of Humanities and Social Sciences Nakhon Sawan Rajabhat University

# แผนปฏิบัติการ

ประจำปีงบประมาณ พ.ศ. 2566  
คณะมนุษยศาสตร์และสังคมศาสตร์  
มหาวิทยาลัยราชภัฏนครสวรรค์



# แผนปฏิบัติการ

## ประจำปีงบประมาณ พ.ศ. 2566

## คำนำ

ตามที่สภามหาวิทยาลัยราชภัฏนครสวรรค์ ได้มีมติเห็นชอบ อนุมัติงบประมาณรายจ่าย ประจำปีงบประมาณ พ.ศ. 2566 ของคณะมนุษยศาสตร์และสังคมศาสตร์ เพื่อให้การดำเนินการพัฒนาและบริหารจัดการงานตามภารกิจของคณะมนุษยศาสตร์และสังคมศาสตร์บรรลุผล คณะมนุษยศาสตร์และสังคมศาสตร์จึงได้จัดทำแผนปฏิบัติการประจำปีงบประมาณ พ.ศ. 2566 ในระดับคณะ ซึ่งเป็นการนำประเด็น ยุทธศาสตร์และโครงการ/กิจกรรมที่ผ่านความเห็นชอบและได้รับการจัดสรรงบประมาณมากำหนดรายละเอียดเกี่ยวกับตัวชี้วัดผลงาน ค่าเป้าหมาย แนวทางการปฏิบัติงาน กรอบเวลาในการดำเนินงานหน่วยงานหลักที่รับผิดชอบและงบประมาณ ที่ใช้ในการดำเนินการ

คณะมนุษยศาสตร์และสังคมศาสตร์คาดหวังว่าแผนปฏิบัติการประจำปีงบประมาณ พ.ศ. 2566 ฉบับนี้ จะเป็นสิ่งสำคัญในการประสานดำเนินงานร่วมกันของหน่วยงานรวมทั้งใช้เป็นกรอบในการกำกับ ติดตาม ประเมินผลการปฏิบัติงานในโอกาสต่อไป

(รองศาสตราจารย์ ดร.สุชาติ แสงทอง)  
คณบดีคณะมนุษยศาสตร์และสังคมศาสตร์  
มหาวิทยาลัยราชภัฏนครสวรรค์

## สารบัญ

	หน้า
ส่วนที่ 1	
<b>ข้อมูลพื้นฐานและสภาพการณ์ทั่วไป</b>	1
ประวัติความเป็นมาและพัฒนาการ	1
โครงสร้างการบริหาร	4
นโยบาย	6
ปรัชญา วิสัยทัศน์ พันธกิจ	7
ค่านิยม ยุทธศาสตร์ ประเด็นยุทธศาสตร์	8
ความเชื่อมโยง เป้าประสงค์ ประเด็นยุทธศาสตร์ และกลยุทธ์	10
ประเด็นยุทธศาสตร์ที่ 1	13
ประเด็นยุทธศาสตร์ที่ 2	23
ประเด็นยุทธศาสตร์ที่ 3	31
ประเด็นยุทธศาสตร์ที่ 4	37
ประเด็นยุทธศาสตร์ที่ 5	46
ค่าเป้าหมายตัวบ่งชี้ตามองค์ประกอบการประกันคุณภาพการศึกษา ของคณะมนุษยศาสตร์และสังคมศาสตร์ ปีการศึกษา 2565	49
ส่วนที่ 2	
<b>การจัดสรรงบประมาณประจำปี 2566</b>	50
ส่วนที่ 3	
<b>การนำแผนไปสู่การปฏิบัติ</b>	59
ส่วนที่ 4	
<b>การติดตาม ตรวจสอบ และประเมินผลงาน</b>	61
กระบวนการติดตามความก้าวหน้าการดำเนินโครงการ	63
การรายงานผลการดำเนินการ การปฏิบัติการ	64
ภาคผนวก	
การบวนการจัดทำแผน	
คำสั่งแต่งตั้งคณะกรรมการจัดทำแผนตามพันธกิจ	

## ข้อมูลพื้นฐานและประวัติความเป็นมาของคณะมนุษยศาสตร์และสังคมศาสตร์ มหาวิทยาลัยราชภัฏนครสวรรค์

ประวัติความเป็นมาและพัฒนาการ

คณะมนุษยศาสตร์และสังคมศาสตร์ มหาวิทยาลัยราชภัฏนครสวรรค์ จัดตั้งขึ้นเมื่อ พ.ศ. 2518 โดยมีวัตถุประสงค์ของการจัดตั้งคณะวิชามนุษยศาสตร์และสังคมศาสตร์ วิทยาลัยครูนครสวรรค์ คือ

1. ให้การศึกษาขั้นพื้นฐานหมวดศิลปศาสตร์และวัฒนธรรมแก่นักศึกษาของสถาบัน เพื่อให้ได้บัณฑิตที่มีคุณสมบัติที่สังคมพึงประสงค์

2. ผลิตบัณฑิตในสาขาวิชาสังกัดคณะวิชามนุษยศาสตร์และสังคมศาสตร์ ในระดับอนุปริญญาและปริญญาตรี เพื่อสนองตอบความต้องการกำลังคนในสังคม และเพื่อเสริมสร้างคุณค่าของมนุษย์ให้สูงส่งในการดำเนินชีวิต และสร้างความเจริญให้แก่สังคมที่อาศัย

3. เป็นแหล่งในการค้นคว้าวิจัย และพัฒนาวิชาการด้านมนุษยศาสตร์เชิงวิชาการให้แก่ชุมชนในเขตจังหวัดนครสวรรค์ จังหวัดอุทัยธานี จังหวัดและชัยนาท (สถาบันราชภัฏนครสวรรค์, 2536 : 25)

การพัฒนาของคณะวิชามนุษยศาสตร์และสังคมศาสตร์ มุ่งเน้นใน 3 ประเด็น คือ “พัฒนาคน พัฒนาวิชาการ และพัฒนาคุณภาพ”

1. การพัฒนาคน หมายถึง การพัฒนาคณาจารย์ เจ้าหน้าที่บุคลากร และนักศึกษาให้มีศักยภาพตามแนวทางและหน้าที่ของตน

2. การพัฒนาวิชาการ ได้แก่ การพัฒนาหลักสูตร การพัฒนางานวิจัย การสร้างผลงานทางวิชาการ รวมถึงการบริการวิชาการแก่ชุมชน และงานทำนุบำรุงศิลปวัฒนธรรม

3. การพัฒนาคุณภาพ หมายถึง การจัดหาอาคารสถานที่ และเครื่องมือประกอบการปฏิบัติการของทุกสาขาวิชาให้เพียงพอ

งบประมาณและกิจกรรมในแต่ละปีการศึกษาได้ถูกกำหนดโดยแนวทางข้างต้น เพื่อให้เกิดการพัฒนาทุกด้านในสัดส่วนที่เหมาะสม ทั้งนี้ เพื่อให้ผู้ที่เรียนจบจากคณะวิชามนุษยศาสตร์และสังคมศาสตร์ เป็นผู้ที่ดีเป็นทำเป็น แก้ปัญหาเป็น และมีคุณธรรมประกอบกันโดยมีภูมิหลัง ดังนี้

พุทธศักราช	การดำเนินการ
พ.ศ. 2518	เปิดสอนหลักสูตรระดับปริญญาตรีตามพระราชบัญญัติวิทยาลัยครู พ.ศ. 2518
พ.ศ. 2521	เปิดสอนโครงการอบรมครูและบุคลากรทางการศึกษาประจำการ (อ.ค.ป)
พ.ศ. 2525	มีการแก้ไขเพิ่มเติมพระราชบัญญัติวิทยาลัยครู พ.ศ. 2518 คือ พระราชบัญญัติวิทยาลัยครู (ฉบับที่ 2 พ.ศ. 2527) ประเด็นสำคัญในการเปลี่ยนแปลง คือ ให้การศึกษาวิชาการในสาขาวิชาต่าง ๆ ซึ่งทำให้คณะวิชาผลิตบัณฑิตถึงระดับปริญญาตรีในสาขาวิชาต่าง ๆ นอกเหนือจากปริญญาตรีครุศาสตร์ ที่เปิดสอนมาตั้งแต่ปี พ.ศ. 2518

- พ.ศ. 2527 เปิดรับนักศึกษาระดับอนุปริญญาตรีศิลปศาสตร์ (อ.ศศ.) วิชาดนตรี
- พ.ศ. 2528 เปิดรับนักศึกษาภาคปกติ สาขาครุศาสตร์บัณฑิต (ค.บ.4 ปี) วิชาเอกสังคมศึกษา ภาษาอังกฤษ ภาษาไทย นาฏศิลป์ ศิลปะ และภูมิศาสตร์ตามลำดับ เปิดรับนักศึกษาระดับปริญญาตรี 2 ปีหลังโดยรับผู้สำเร็จการศึกษาระดับ ป.กศ.
- พ.ศ. 2529 เปิดรับนักศึกษาในโครงการจัดการศึกษา สำหรับบุคลากร ประจำการ (กศ.บป.) ในระดับอนุปริญญาและปริญญาตรี สาขาครุศาสตร์ และศิลปศาสตร์ โดยเปิดรับนักศึกษาในโปรแกรมวิชาการพัฒนาชุมชน
- พ.ศ. 2531 เปิดรับนักศึกษาในโปรแกรมวิชาดนตรี ภาษาอังกฤษธุรกิจและวัฒนธรรมศึกษา ในสาขาศิลปศาสตร์ระดับ อ.ศศ. และ ศศ.บ. ในส่วนสาขาครุศาสตร์ยังคงเปิดรับนักศึกษาในวิชาเอกต่าง ๆ เหมือนเดิม
- พ.ศ. 2538 ประกาศใช้พระราชบัญญัติ สถาบันราชภัฏ เมื่อวันที่ 24 ม.ค. พ.ศ. 2538 มีผลให้เกิดการเปลี่ยนแปลงการบริหารงานครั้งใหญ่อีกครั้งหนึ่ง คณะวิชามนุษยศาสตร์และสังคมศาสตร์จึงเปลี่ยนชื่อเป็น "คณะมนุษยศาสตร์และสังคมศาสตร์" และผู้ดำรงตำแหน่งบริหารคณะ ให้ใช้คำว่า "คณบดี" เมื่อวันที่ 25 ม.ค. พ.ศ. 2538
- พ.ศ. 2543 เปิดรับนักศึกษาในโครงการ การศึกษาสำหรับเยาวชน (กศ.ยช)
- พ.ศ. 2544 เปิดรับนักศึกษาโปรแกรมวิชาศิลปกรรม (ออกแบบประยุกต์ศิลป์) สาขาศิลปศาสตร์ และเปิดรับนักศึกษาหลักสูตรนานาชาติ โปรแกรมวิชาภาษาอังกฤษ สาขาวิชาศิลปศาสตร์
- พ.ศ. 2545 เปิดรับนักศึกษาโปรแกรมวิชาภาษาไทย สาขาวิชาศิลปศาสตร์
- พ.ศ. 2546 เปิดรับนักศึกษาโปรแกรมวิชานิติศาสตร์
- พ.ศ. 2546 เปิดหลักสูตรนาฏศิลป์และการละคร
- พ.ศ. 2548 เปลี่ยนสถานภาพจากสถาบันราชภัฏนครสวรรค์ เป็นมหาวิทยาลัยราชภัฏนครสวรรค์ มีการปรับโครงสร้างการบริหารคณะ
- พ.ศ. 2549 เปิดรับนักศึกษาจากสาธารณรัฐประชาชนจีน โปรแกรมวิชาภาษาไทย ตามโครงการความร่วมมือกับวิทยาลัยการอาชีพและเทคโนโลยีหนานหนิง
- พ.ศ. 2552 เปิดรับนักศึกษาจากสาธารณรัฐประชาชนจีน โปรแกรมวิชาภาษาไทย ตามโครงการความร่วมมือกับวิทยาลัยนานาชาติทาเลนต์ กวางสี
- พ.ศ. 2552 เปิดรับนักศึกษสาขาวิชาภูมิศาสตร์ สาขาวิชาภูมิสารสนเทศเพื่อการพัฒนา
- พ.ศ. 2554 เปิดรับนักศึกษาระดับปริญญาโท หลักสูตรศิลปศาสตรมหาบัณฑิต สาขาการบริหาร เพื่อการพัฒนาท้องถิ่น
- พ.ศ. 2556 เปิดรับนักศึกษสาขาวิชาประวัติศาสตร์ สาขาวิชาศิลปกรรม
- พ.ศ. 2562 เปิดหลักสูตรครุศาสตร์บัณฑิต สาขาวิชาดนตรีศึกษา และสาขาวิชาศิลปศึกษา
- พ.ศ. 2563 โครงการความร่วมมือกับตำรวจ (โครงการ MOU ตำรวจ)
- พ.ศ. 2564 หลักสูตรวิทยาการดนตรีและศิลปะการแสดง

ผู้บริหารคณะมนุษยศาสตร์และสังคมศาสตร์ มหาวิทยาลัยราชภัฏนครสวรรค์ ตั้งแต่ พ.ศ. 2519 - ปัจจุบัน  
จำนวนทั้งหมด 14 ท่าน ตามลำดับ ดังนี้

ลำดับ	ชื่อ - นามสกุล	ระยะเวลา
1.	อาจารย์วิเชียร อชิโนบุญวัฒน์	ดำรงตำแหน่งระหว่าง พ.ศ. 2519 - 2523
2.	อาจารย์สมเจต อ้ารอด (อาจารย์ณัฐพงศ์ อ้ารอดจตุพิพย์)	ดำรงตำแหน่งระหว่าง พ.ศ. 2523 - 2525
3.	ผู้ช่วยศาสตราจารย์เสวก ใจสะอาด	ดำรงตำแหน่งระหว่าง พ.ศ. 2525 - 2528
4.	ผู้ช่วยศาสตราจารย์เสนอ บุตรประดิษฐ์	ดำรงตำแหน่งระหว่าง พ.ศ. 2528 - 2532
5.	รองศาสตราจารย์บุญเรือง อินทวรินทร์	ดำรงตำแหน่งระหว่าง พ.ศ. 2532 - 2536
6.	รองศาสตราจารย์(พิเศษ) ดร.ไพศาล สรรสรวิสุทธ์	ดำรงตำแหน่งระหว่าง พ.ศ. 2536 - 2538
7.	อาจารย์สมศักดิ์ ขวัญเมือง	ดำรงตำแหน่งระหว่าง พ.ศ. 2538 - 2541
8.	ผู้ช่วยศาสตราจารย์เสรี ชาเหลา	ดำรงตำแหน่งระหว่าง พ.ศ. 2541 - 2544
9.	ผู้ช่วยศาสตราจารย์เสรี ชาเหลา	ดำรงตำแหน่งระหว่าง พ.ศ. 2545 - 2547
10.	ผู้ช่วยศาสตราจารย์เสาวดี ธนวิภาคะนนท์	ดำรงตำแหน่งระหว่าง พ.ศ. 2547 - 2551
11.	ผู้ช่วยศาสตราจารย์ ดร.ประจักษ์ รอดอาวุธ	ดำรงตำแหน่งระหว่าง พ.ศ. 2552 - 2555
12.	ดร.พิสิษฐ์ จอมบุญเรือง	ดำรงตำแหน่งระหว่าง พ.ศ. 2556 - 2560
13.	ผู้ช่วยศาสตราจารย์ ดร.ภิญโญ ภู่เทศ	ดำรงตำแหน่งระหว่าง พ.ศ. 2560 - 2564
14.	รองศาสตราจารย์ ดร.สุชาติ แสงทอง	ดำรงตำแหน่งระหว่าง พ.ศ. 2564 - ปัจจุบัน

คณบดีทั้งหมดได้รับการคัดเลือกมาจากคณาจารย์ประจำในคณะมนุษยศาสตร์และสังคมศาสตร์ ให้ทำหน้าที่เป็นผู้บริหารคณะวิชา จึงมีหน้าที่ทั้งการบริหารงานทั่วไปและงานบริหารวิชาการ จึงมีหน้าที่ทั้งการบริหารงานทั่วไปและงานบริหารวิชาการ ตอบสนองนโยบาย พันธกิจของมหาวิทยาลัย นโยบายยุทธศาสตร์ชาติ และเอกลักษณ์เฉพาะของคณะนำพาองค์กรไปสู่ความมั่นคงและก้าวหน้า

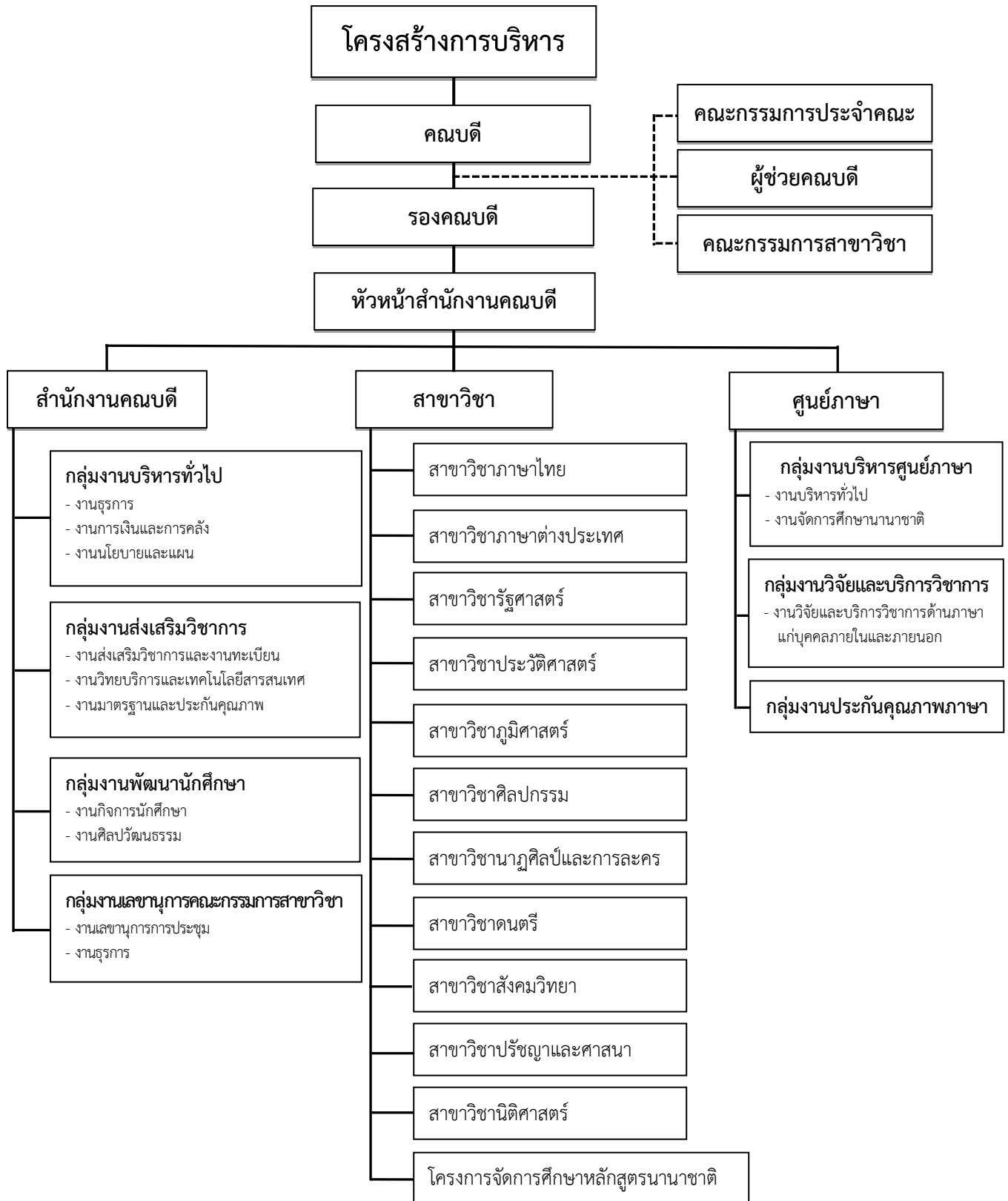
โครงสร้างการบริหารงานภายในคณะมนุษยศาสตร์และสังคมศาสตร์

การบริหารงานภายในคณะมนุษยศาสตร์และสังคมศาสตร์นั้น มี “คณบดี” เป็นผู้บังคับบัญชารับผิดชอบ มีรองคณบดี หัวหน้าสำนักงาน หัวหน้าสาขาวิชา ซึ่งมีทั้งหมด 11 สาขาวิชา 1 โครงการจัดการศึกษา และศูนย์ภาษา แบ่งเป็น 3 กลุ่ม คือ กลุ่มภาษา กลุ่มมนุษยศาสตร์ กลุ่มสังคม และโครงการจัดการศึกษา ดังนี้

1. กลุ่มภาษา มี 2 สาขาวิชา 1 โครงการจัดการศึกษา คือ สาขาวิชาภาษาต่างประเทศ สาขาวิชาภาษาไทย และโครงการจัดการศึกษาหลักสูตรนานาชาติ

2. กลุ่มมนุษยศาสตร์ มี 5 สาขาวิชา คือ สาขาวิชาปรัชญาและศาสนา สาขาวิชาศิลปกรรม สาขาวิชาดนตรี และสาขาวิชานาฏศิลป์และการละคร

3. กลุ่มสังคม มี 5 สาขาวิชา คือ สาขาวิชาสังคมวิทยา สาขาวิชาภูมิศาสตร์ สาขาวิชาประวัติศาสตร์ สาขาวิชารัฐศาสตร์ และสาขาวิชานิติศาสตร์





### คณะกรรมการบริหารคณะมนุษยศาสตร์และสังคมศาสตร์

1. คณบดีคณะมนุษยศาสตร์และสังคมศาสตร์
2. รองคณบดีฝ่ายวิชาการและประกันคุณภาพการศึกษา
3. รองคณบดีฝ่ายบริหาร
4. รองคณบดีฝ่ายกิจการนักศึกษา
5. หัวหน้าสำนักงานคณบดี
6. ผู้ช่วยคณบดี
7. หัวหน้าสาขาวิชาภาษาไทย
8. หัวหน้าสาขาวิชาภาษาต่างประเทศ
9. หัวหน้าสาขาวิชาศิลปกรรม
10. หัวหน้าสาขาวิชาดนตรี
11. หัวหน้าสาขาวิชานาฏศิลป์และการละคร
12. หัวหน้าสาขาวิชาปรัชญาและศาสนา
13. หัวหน้าสาขาวิชาสังคมวิทยา
14. หัวหน้าสาขาวิชาประวัติศาสตร์
15. หัวหน้าสาขาวิชาภูมิศาสตร์
16. หัวหน้าสาขาวิชารัฐศาสตร์
17. หัวหน้าสาขาวิชานิติศาสตร์
18. ผู้ประสานงานโครงการจัดการศึกษาหลักสูตรนานาชาติ
19. หัวหน้าศูนย์ภาษา

### แนวทางการพัฒนา

1. พัฒนาหลักสูตรด้วยการบูรณาการศาสตร์สาขาต่าง ๆ ไปสู่หลักสูตรใหม่ เช่น การพัฒนาหลักสูตร คบ. หรือโครงการใหม่ที่ตอบสนองความต้องการของสังคม เปิดหลักสูตรบัณฑิตศึกษา รวมถึงจัดโครงการอบรม หลักสูตรระยะสั้นตามความต้องการของชุมชนท้องถิ่น
2. จัดสรรงบประมาณโครงการอบรมเพิ่มความรู้และทักษะภาษาต่างประเทศให้กับบุคลากรในคณะ
3. พัฒนาระบบฐานข้อมูลเกี่ยวกับงานวิจัย งานสร้างสรรค์หรือนวัตกรรม และฐานข้อมูลศิษย์เก่า
4. สร้างความเชื่อมโยงระหว่างมหาวิทยาลัยกับท้องถิ่น หรือหน่วยงานองค์กรภายนอก เพื่อนำไปสู่ การยอมรับในแวดวงวิชาการและการพัฒนาท้องถิ่น
5. การสร้างสรรค์นวัตกรรมการเรียนรู้ และพันธกิจสัมพันธ์เพื่อการพัฒนาท้องถิ่นอย่างยั่งยืน
6. จัดสรรงบประมาณโครงการอบรมเพิ่มความรู้และทักษะด้านบุคลิกภาพและการสื่อสารให้แก่นักศึกษา
7. ส่งเสริมให้หลักสูตรบูรณาการเรียนการสอนกับการวิจัยบริการวิชาการการทำนุบำรุงศิลปวัฒนธรรม
8. มีปฏิทินในการปฏิบัติงาน ความชัดเจนในการบริหารจัดการกิจกรรมของนักศึกษาที่ชัดเจน
9. สร้างความเชื่อมโยงระหว่างหน่วยงานภายในมหาวิทยาลัยเพื่อบูรณาการความรู้ร่วมกันหรือเป็นการ ประยุกต์และพัฒนาองค์ความรู้ตามศักยภาพศาสตร์ของตนเอง
10. สร้างระบบกลไกการพัฒนานักศึกษาสู่ความเป็นเลิศ
11. สร้างระบบกลไกการพัฒนาศูนย์กลางสายวิชาการและสายสนับสนุน
12. สร้างระบบกลไกและพัฒนาองค์กรคุณภาพสู่มาตรฐาน

## นโยบาย

คณะมนุษยศาสตร์และสังคมศาสตร์มีภารกิจในการขับเคลื่อนปรัชญา วิสัยทัศน์ และพันธกิจให้ลุล่วงไปได้ด้วยดีมีประสิทธิภาพและประสิทธิผลมีมาตรฐานภายใต้นโยบาย ดังต่อไปนี้

**1. นโยบายด้านการจัดการเรียนการสอน :** ส่งเสริมให้มีบรรยากาศการเรียนการสอนหรือสิ่งแวดล้อมในการเรียนรู้ของนักศึกษา ความพร้อมของห้องเรียน หลักสูตรมีความทันสมัยเข้ากับสภาวการณ์ปัจจุบัน สนับสนุนกิจกรรมและบริการแก่ผู้เรียนสู่ความเป็นเลิศทางวิชาการ โดยนำกระบวนการประกันคุณภาพการศึกษาเป็นกลไกในการบริหารที่เอื้อประโยชน์ต่อการพัฒนาการเรียนการสอน ส่งเสริมการใช้เทคนิคการสอนที่เน้นผู้เรียนเป็นศูนย์กลาง (Active Learning) รวมถึงแนวทางการจัดการส่งเสริม Cooperative and work Integrated Education : CWIE มีการบูรณาการศิลปวัฒนธรรม งานวิจัย และการบริการวิชาการสู่การเรียนการสอน

**2. นโยบายด้านกิจกรรมการพัฒนานักศึกษาสู่ความเป็นเลิศ:** ส่งเสริมและสนับสนุนการจัดกิจกรรมช่วยเสริมทักษะการเรียนรู้ในศตวรรษที่ 21 เพื่อสร้างประสบการณ์และพัฒนาให้นักศึกษามีความพร้อมด้วยคุณลักษณะของบัณฑิตที่พึงประสงค์ โดยบูรณาการศิลปวัฒนธรรมกับกิจกรรมนักศึกษา ส่งเสริมการสร้างเครือข่ายในการทำกิจกรรมทางวิชาการให้กับนักศึกษา ทั้งภายในสถาบันและระหว่างสถาบัน และส่งเสริมการจัดกิจกรรมให้บริการข้อมูลข่าวสารที่เป็นประโยชน์แก่นักศึกษาและศิษย์เก่า

**3. นโยบายด้านการวิจัย :** ส่งเสริม สนับสนุน และพัฒนาคุณภาพมาตรฐานการวิจัยเชิงพื้นที่ (Area based) และสืบสานโครงการอันเนื่องมาจากพระราชดำริ โดยสนับสนุนทุนวิจัย สำหรับนักวิจัยรุ่นใหม่ และพัฒนาศักยภาพนักวิจัยให้ได้รับทุนวิจัยจากแหล่งทุนวิจัยภายนอกสถาบัน และมีความสามารถทำวิจัยที่มีผลกระทบและประโยชน์แก่สังคม วิถีวัฒนธรรม และเศรษฐกิจ ตลอดจนสนับสนุนการเผยแพร่ผลงานวิจัยสู่สาธารณชน รวมถึงปริมาณผลงานวิจัย การอ้างอิงผลงานวิจัย รายได้จากการวิจัย และชื่อเสียงของคณะ ซึ่งประกอบด้วย ชื่อเสียงด้านการวิจัย จำนวนผลงานตีพิมพ์ต่ออาจารย์และนักศึกษา ในระดับชาติและนานาชาติ

**4. นโยบายด้านการบริการวิชาการสู่สังคม :** ส่งเสริมการบริการทางวิชาการ การถ่ายทอดองค์ความรู้สู่ชุมชนสังคมที่ตอบสนองความต้องการของสังคม และส่งเสริมการสร้างเครือข่ายความร่วมมือกับหน่วยงานภายนอกทั้งในและต่างประเทศ ในการจัดทำบริการวิชาการแก่สังคม เพื่อให้ก่อเกิดรายได้ของคณะที่ได้รับการสนับสนุนทุนวิจัย และทุนการบริการวิชาการจากหน่วยงานทั้งภายในและภายนอก

**5. นโยบายด้านการทำนุบำรุงศิลปวัฒนธรรม :** ส่งเสริมการอนุรักษ์ ฟื้นฟู สืบสาน ศิลปวัฒนธรรม และภูมิปัญญาท้องถิ่นเชิงพื้นที่ ส่งเสริมการพัฒนาศิลปวัฒนธรรมบนพื้นฐานภูมิปัญญาที่บ่งบอกถึงความหลากหลายและวัฒนธรรมไทยสู่การสร้างนวัตกรรมด้านศิลปวัฒนธรรมในมิติหลากหลายที่ตอบสนองความต้องการของท้องถิ่นและสังคม และส่งเสริมการเผยแพร่ศิลปวัฒนธรรมต่อสาธารณชน

**6. นโยบายด้านการพัฒนาศักยภาพบุคลากร :** ส่งเสริม สนับสนุน พัฒนาคุณภาพมาตรฐานอาจารย์และบุคลากรสายสนับสนุนให้ได้รับการพัฒนาอย่างต่อเนื่องและเป็นระบบ มีศักยภาพทางด้านวิชาชีพและตำแหน่งทางวิชาการ และมีสมรรถนะได้มาตรฐานวิชาชีพตามสายงาน

**7. นโยบายด้านการบริหาร :** มีการสร้างวัฒนธรรมและยกระดับคุณภาพองค์กรการจักระบบการบริหารที่ดี ให้มีคุณภาพได้มาตรฐาน โปร่งใส มีแนวทางการบริหารงานที่ชัดเจน ความเป็นธรรมมาภิบาล มีการจัดการความรู้เพื่อพัฒนาองค์กร และดำเนินงานโดยการมุ่งเน้นประสิทธิภาพและประสิทธิผลที่ให้ความสำคัญกับผลประโยชน์ของส่วนรวม

**8. นโยบายด้านการประกันคุณภาพการศึกษา :** ส่งเสริม สนับสนุน พัฒนาให้บุคลากรและ นักศึกษามีศักยภาพทั้งตระหนักถึงความสำคัญ และมีส่วนร่วมในการพัฒนาคุณภาพ และมาตรฐานการศึกษา สร้างวัฒนธรรมคุณภาพให้เป็นวัฒนธรรมขององค์กร

คณะมนุษยศาสตร์และสังคมศาสตร์ มหาวิทยาลัยราชภัฏนครสวรรค์ ได้กำหนดปรัชญา วิสัยทัศน์ พันธกิจ วัตถุประสงค์ ค่านิยมหลัก เอกลักษณ์ อัตลักษณ์ ประเด็นยุทธศาสตร์ เป้าประสงค์เชิงยุทธศาสตร์ ดังต่อไปนี้

### ปรัชญา

จัดการศึกษาเพื่อพัฒนาคน สู่การพัฒนาชาติ ด้วยศาสตร์และศิลป์ อารมณ์ปัญญาแห่งแผ่นดิน พัฒนาท้องถิ่นอย่างยั่งยืน

### วิสัยทัศน์

คณะมนุษยศาสตร์และสังคมศาสตร์ มีความเป็นเลิศในการผลิตบัณฑิตที่มีศักยภาพ มีความรู้ คู่คุณธรรม สร้างสรรค์งานวิจัยและนวัตกรรมเชิงบูรณาการ อารมณ์ภาษา ศิลปวัฒนธรรม เพื่อการพัฒนาท้องถิ่น ให้ยั่งยืนร่วมกันภายใต้ปรัชญาเศรษฐกิจพอเพียง และเตรียมความพร้อมสู่สากล

### พันธกิจ

คณะมนุษยศาสตร์และสังคมศาสตร์ มีพันธกิจในการพัฒนาคณะ ดังนี้

1. ผลิตบัณฑิตระดับอุดมศึกษา
2. สร้างสรรค์งานวิจัย นวัตกรรม และงานวิชาการ
3. ให้บริการวิชาการแก่สังคม
4. บริหารจัดการองค์กรตามหลักธรรมาภิบาล
5. ส่งเสริม พัฒนา อนุรักษ์ ฟื้นฟู ศิลปวัฒนธรรม

### วัตถุประสงค์

1. เพื่อผลิตบัณฑิตให้มีคุณภาพในสาขาวิชาชีพ และเสริมสร้างด้านคุณธรรมจริยธรรม
2. พัฒนาคุณภาพบัณฑิต และบุคลากร โดยยึดหลักปรัชญาเศรษฐกิจพอเพียง 3 ประการ คือ ความพอประมาณ ความมีเหตุมีผล การมีภูมิคุ้มกันในตัว
3. เพื่อผลิตผลงานวิจัย เอกสารตำรา บทความ งานทางวิชาการ พร้อมมีการเผยแพร่สู่สาธารณชน ในระดับท้องถิ่น ภูมิภาค ระดับชาติ และนานาชาติ
4. เพื่อพัฒนาหลักสูตรสาขาวิชาสู่ความเป็นเลิศตรงกับความต้องการของท้องถิ่น และสอดคล้องกับการเปลี่ยนแปลงของสังคม และเตรียมบุคลากรพร้อมเข้าสู่ประชาคมอาเซียน
5. เพื่อพัฒนาปรับปรุงการบริหารจัดการงานในองค์กรภายใต้หลักธรรมาภิบาล ด้านการบริหารงานบุคคล วัสดุ งบประมาณ การบริการ และการประสานงานเครือข่ายให้สามารถดำเนินการตามภารกิจอย่างเป็นระบบ มีคุณภาพ และประสิทธิภาพ
6. เพื่อสนับสนุน ส่งเสริม อนุรักษ์ ทำนุบำรุงศิลปวัฒนธรรม ภาษา ศาสนา สิ่งแวดล้อม และการสืบสาน โครงการอันเนื่องมาจากพระราชดำริภายใต้ปรัชญาเศรษฐกิจพอเพียง

## ค่านิยมหลัก

SMARTE

S = Sufficiency Economy

M = Management and Morality

A = Achievement

R = Role and Responsibility

T = Technological

E = Effectiveness

## เอกลักษณ์

มีการบูรณาการนำองค์ความรู้ทุกหลักสูตรสาขาวิชามาปฏิบัติตามพันธกิจอย่างมีส่วนร่วมในการพัฒนาท้องถิ่น

## อัตลักษณ์

มีความรู้คู่คุณธรรม นำสู่การพัฒนาท้องถิ่น

## ประเด็นยุทธศาสตร์ (Strategic Issues)

1. การผลิตบัณฑิต และพัฒนากำลังคนให้มีสมรรถนะและศักยภาพสูง เพื่อรองรับการทำงานในอนาคต (future of work) และการพัฒนาชุมชนเชิงพื้นที่
2. การวิจัย และพัฒนานวัตกรรมตามกรอบการพัฒนาเศรษฐกิจที่เน้นคุณค่า (value-based economy) และสร้างระบบนิเวศการวิจัยและนวัตกรรมเชิงพื้นที่
3. การยกระดับมาตรฐานการผลิตและพัฒนาครูและบุคลากรทางการศึกษาเพื่อการเรียนรู้ตลอดชีวิต
4. การยกระดับความเป็นธรรมาภิบาลและการจัดการแบบพลิกโฉมคณะใหม่ (Re-inventing) เพื่อสร้างสัมฤทธิ์ผลและความคุ้มค่าต่อการลงทุนด้านการบริหารจัดการ (System based Transformation)
5. แสวงหารายได้และสร้างความมั่นคงทางการเงินของคณะในระยะยาว (Future of Revenue Model)



ดอกแคแสด เครื่องหมายการค้าสัญลักษณ์ของคณะมนุษยศาสตร์และสังคมศาสตร์ ลักษณะของดอกแคแสดเมื่อบานชูช่อดอกตั้งตรง กลีบดอกติดกันเป็นรูปประฆัง สีแสดสวยงามโดดเด่นเสมือนความเจริญก้าวหน้าและการพัฒนาด้านวิชาการของคณะมนุษยศาสตร์และสังคมศาสตร์

ความเชื่อมโยง เป้าประสงค์ ประเด็นยุทธศาสตร์ และกลยุทธ์

เป้าประสงค์เชิงยุทธศาสตร์	ประเด็นยุทธศาสตร์	กลยุทธ์
<p>1.บัณฑิตมีขีดความสามารถสูง (ความรู้/ทักษะ/ทัศนคติ) รองรับการทำงานในอนาคต (future of work) และสามารถใช้นวัตกรรมเป็นฐานการพัฒนาชุมชนท้องถิ่น (Innovation-driven)</p> <p>2.บัณฑิตทุกกลุ่ม/ช่วงวัย สามารถเข้าถึงการเรียนรู้ตลอดชีวิต</p>	<p>1.การผลิตบัณฑิต และพัฒนากำลังคนให้มีสมรรถนะ และศักยภาพสูง เพื่อรองรับการทำงานในอนาคต (future of work) และการพัฒนาชุมชนเชิงพื้นที่</p>	<p>1.เสริมสร้างและพัฒนา นักศึกษาให้มีทักษะที่จำเป็นต่อการดำรงชีวิตในศตวรรษที่ 21 หรือพัฒนาหลักสูตรทางไกลที่ตอบสนองความต้องการชุมชนในทุกระดับ</p> <p>2.ปฏิรูปหลักสูตรและการจัดการเรียนรู้ ทั้งหลักสูตรระดับปริญญา (Degree) และหลักสูตรระยะสั้น (Non-degree) ด้วยกระบวนการจัดการเรียนรู้เชิงประสบการณ์ (Experiential Education) และการบูรณาการกับการทำงาน (Work Based Learning) เพื่อให้สอดคล้องกับการพัฒนาประเทศ BCG Model และการเรียนรู้ตลอดชีวิต (Lifelong Learning)</p> <p>3.ยกระดับการพัฒนาอาจารย์ และบุคลากรให้มีสมรรถนะสูงและมีความเป็นมืออาชีพ เพื่อรองรับการเปลี่ยนแปลง และการพัฒนาประเทศ</p> <p>4.จัดหา ปรับปรุง และพัฒนา สิ่งสนับสนุนการเรียนรู้ ระบบโครงสร้างพื้นฐานให้ได้มาตรฐาน และเครือข่ายความร่วมมือในการพัฒนาผู้เรียนและผู้สอนเพื่อการเรียนรู้ตลอดชีวิต</p> <p>5.พัฒนาระบบนิเวศเพื่อการเรียนรู้ตลอดชีวิตโดยการร่วมสร้างสรรค์และพัฒนาแหล่งเรียนรู้ที่หลากหลาย</p>
<p>1.มีการใช้ประโยชน์จากวิจัย เทคโนโลยี นวัตกรรม และการทำนุบำรุงศิลปวัฒนธรรม เพื่อสร้างเศรษฐกิจที่เน้นคุณค่า (Value-Based Economy) แก่สังคมท้องถิ่น</p> <p>2.มีงานวิจัยและนวัตกรรมเชิงพื้นที่เพื่อทำให้อัตลักษณ์เป็นกลไกหลัก (key driver) ของการขับเคลื่อนงานวิจัย</p>	<p>2.การวิจัย และพัฒนานวัตกรรมตามกรอบการพัฒนาเศรษฐกิจที่เน้นคุณค่า (value-based economy) และสร้างระบบนิเวศการวิจัย และนวัตกรรมเชิงพื้นที่</p>	<p>1.พัฒนาทักษะสมรรถนะทางด้านการวิจัยของนักวิจัย อาจารย์ และนักศึกษา เพื่อนำไปใช้ประโยชน์ในการพัฒนาท้องถิ่นให้มีสมรรถนะรวมถึงให้มีขีดความสามารถทางการวิจัย การนำไปใช้ประโยชน์ได้จริง</p> <p>2.ขับเคลื่อนและส่งเสริม งานวิจัย และพัฒนานวัตกรรมด้วยโจทย์เชิงพื้นที่ (Area-based driven) ที่สามารถสร้างมูลค่าเพิ่มทางเศรษฐกิจและสังคม โดยการน้อมนำแนวพระราชดำริไปใช้อย่างยั่งยืน</p> <p>3.ส่งเสริมการทำนุบำรุงศิลปวัฒนธรรมและการสร้างสรรค์ในชุมชนท้องถิ่น</p> <p>4.พัฒนาระบบนิเวศการวิจัยและนวัตกรรมด้วยเครือข่ายความร่วมมือด้านการวิจัย และนวัตกรรมกับหน่วยงานภายนอกทั้งภาครัฐ เอกชน และชุมชนท้องถิ่น</p> <p>5.ระดมทรัพยากรและความเชี่ยวชาญ เพื่อการถ่ายทอดความรู้ และนวัตกรรมไปใช้ทางด้านวิชาการและการสร้างรายได้ให้กับคณะ</p>

เป้าประสงค์เชิงยุทธศาสตร์	ประเด็นยุทธศาสตร์	กลยุทธ์
<p>1.บัณฑิตครูมีคุณภาพและสมรรถนะตามมาตรฐานสากล</p> <p>2.ครูและบุคลากรทางการศึกษามีสมรรถนะตามมาตรฐานสากลสู่การเปลี่ยนแปลงในศตวรรษที่ 21 (Transferable Skill)</p> <p>3.พัฒนาเครือข่ายความร่วมมือในการพัฒนานวัตกรรมเชิงนโยบายการผลิตและพัฒนาครูและบุคลากรทางการศึกษา</p>	<p>3.การยกระดับมาตรฐานการผลิตและพัฒนาครูและบุคลากรทางการศึกษาเพื่อการเรียนรู้ตลอดชีวิต</p>	<p>1.พัฒนาหลักสูตรกระบวนการจัดการเรียนรู้และกระบวนการผลิตครูให้มีคุณภาพและสมรรถนะตามมาตรฐานสากล</p> <p>2.พัฒนาครูและบุคลากรทางการศึกษาสู่มาตรฐานสากล</p> <p>3.พัฒนานวัตกรรม (การเรียนรู้และพัฒนาครู) เชิงนโยบายการผลิตและการพัฒนาครูและบุคลากรทางการศึกษานำองค์ความรู้จากชุมชนเพื่อพัฒนา/ต่อยอดองค์ความรู้ให้แก่บุคลากรทางการศึกษาและส่งเสริมให้ชุมชนเป็นแหล่งในการเรียนรู้อย่างยั่งยืน</p>
<p>1.ปรับเปลี่ยนคณะเพื่อไปสู่องค์กรที่มีสมรรถนะสูง (High Performance Organization: HPO ) ที่มีความคล่องตัวและมีประสิทธิภาพ</p> <p>2.คณะได้รับการจัดลำดับคุณภาพในระดับสากล</p> <p>3.ระบบการบริหารคณะมีความเป็นธรรมาภิบาล</p>	<p>4. การยกระดับความเป็นธรรมาภิบาลและการจัดการแบบพลิกโฉมคณะใหม่ (Re-inventing) เพื่อสร้างสัมฤทธิ์ผลและคุณค่าต่อการลงทุนด้านการบริหารจัดการ (System based Transformation)</p>	<p>1.การพัฒนาโครงสร้างกระบวนการบริหารจัดการเพื่อสร้างวัฒนธรรมองค์กรให้เป็นองค์กรดิจิทัล (Digital organization)</p> <p>2.พัฒนาสมรรถนะด้านความรู้ ทักษะและเทคโนโลยีตลอดจนการทำงานเป็นทีมของบุคลากร</p> <p>3.ยกระดับคุณภาพมาตรฐานการบริหารจัดการของคณะให้ให้มาตรฐานสากล</p> <p>4.ปฏิรูประบบงบประมาณ และการจัดสรรงบประมาณ</p> <p>5.พัฒนาระบบธรรมาภิบาลทุกระดับการบริหารของคณะ</p>
<p>1.พัฒนารายได้และความมั่นคงทางการเงินของคณะ</p> <p>2.คณะมีเครือข่ายความร่วมมือทั้งภายในและภายนอก เพื่อสร้างและพัฒนารายได้ของคณะ</p>	<p>5.แสวงหารายได้และสร้างความมั่นคงทางการเงินของคณะในระยะยาว (Future of Revenue Model)</p>	<p>1.สร้างและปรับวิธีคิด (Mindset) ของอาจารย์ และบุคลากรให้มีศักยภาพในการปฏิบัติงานเพื่อสร้างรายได้ให้กับมหาวิทยาลัย หรือจัดกิจกรรม/โครงการที่สามารถเพิ่มรายได้ให้กับคณะ</p> <p>2.สร้างเครือข่ายความร่วมมือกับชุมชนท้องถิ่นเพื่อก่อให้เกิดรายได้</p>

สาระสำคัญในส่วนนี้แสดงรายละเอียดแนวทางปฏิบัติของแต่ละประเด็นยุทธศาสตร์ ดังนี้

ประเด็นยุทธศาสตร์	จำนวน	
	กลยุทธ์	ตัวชี้วัด
1. การผลิตบัณฑิต และพัฒนากำลังคนให้มีสมรรถนะ และศักยภาพสูง เพื่อรองรับการทำงานในอนาคต (future of work) และการพัฒนาชุมชนเชิงพื้นที่	5	15
2. การวิจัย และพัฒนานวัตกรรมตามกรอบการพัฒนา เศรษฐกิจที่เน้นคุณค่า (value-based economy) และสร้าง ระบบนิเวศการวิจัยและนวัตกรรมเชิงพื้นที่	5	12
3. การยกระดับมาตรฐานการผลิตและพัฒนาครูและบุคลากรทางการศึกษาเพื่อการเรียนรู้ตลอดชีวิต	3	11
4. การยกระดับความเป็นธรรมาภิบาลและการจัดการแบบ พลิกโฉมคณะใหม่ (Re-inventing) เพื่อสร้างสัมฤทธิ์ผล และความคุ้มค่าต่อการลงทุนด้านการบริหารจัดการ (System based Transformation)	5	17
5. แสวงหารายได้และสร้างความมั่นคงทางการเงินของคณะ ในระยะยาว (Future of Revenue Model)	2	4
<b>รวม</b>	<b>20</b>	<b>59</b>



## ประเด็นยุทธศาสตร์ที่ 1

การผลิตบัณฑิต และพัฒนากำลังคนให้มีสมรรถนะและศักยภาพสูง เพื่อรองรับการทำงานในอนาคต (future of work) และการพัฒนาชุมชนเชิงพื้นที่

### เป้าประสงค์

1. บัณฑิตมีขีดความสามารถสูง (ความรู้/ทักษะ/ทัศนคติ) รองรับการทำงานในอนาคต (future of work) และสามารถใช้นวัตกรรมเป็นฐานการพัฒนาชุมชนท้องถิ่น (Innovation-driven)
2. บัณฑิตทุกกลุ่ม/ช่วงวัย สามารถเข้าถึงการเรียนรู้ตลอดชีวิต

### ตัวชี้วัดเป้าประสงค์

1. ร้อยละคะแนนขีดความสามารถของบัณฑิตที่มีสมรรถนะและศักยภาพสูงสามารถรองรับการทำงานในอนาคต (Future of work) และใช้นวัตกรรมเป็นฐานการพัฒนาชุมชนท้องถิ่น
2. ร้อยละบัณฑิตทุกกลุ่ม/ช่วงวัยสามารถเข้าถึงการเรียนรู้ตลอดชีวิตเพิ่มขึ้น

### กลยุทธ์

1. เสริมสร้างและพัฒนาให้นักศึกษาให้มีทักษะที่จำเป็นต่อการดำรงชีวิตในศตวรรษที่ 21 หรือพัฒนาหลักสูตรทางไกลที่ตอบสนองความต้องการชุมชนในทุกกระดับ
2. ปฏิรูปหลักสูตรและการจัดการเรียนรู้ ทั้งหลักสูตรระดับปริญญา (Degree) และหลักสูตรระยะสั้น (Non-degree) ด้วยกระบวนการจัดการเรียนรู้เชิงประสบการณ์ (Experiential Education) และการบูรณาการกับการทำงาน (Work Based Learning) เพื่อให้สอดคล้องกับการพัฒนาประเทศ BCG Model และการเรียนรู้ตลอดชีวิต (Lifelong Learning)
3. ยกระดับการพัฒนาอาจารย์ และบุคลากรให้มีสมรรถนะสูงและมีความเป็นมืออาชีพเพื่อรองรับการเปลี่ยนแปลง และการพัฒนาประเทศ
4. จัดทำ ปรับปรุง และพัฒนา สิ่งสนับสนุนการเรียนรู้ ระบบโครงสร้างพื้นฐานให้ได้มาตรฐาน และเครือข่ายความร่วมมือในการพัฒนาผู้เรียนและผู้สอนเพื่อการเรียนรู้ตลอดชีวิต
5. พัฒนาระบบนิเวศเพื่อการเรียนรู้ตลอดชีวิตโดยการร่วมสร้างสรรค์และพัฒนาแหล่งเรียนรู้ที่หลากหลาย

ตารางเชื่อมโยงเป้าประสงค์/ตัวชี้วัดเป้าประสงค์/กลยุทธ์/ตัวชี้วัดกลยุทธ์/มาตรการ

ประเด็นยุทธศาสตร์ที่ 1				
การผลิตบัณฑิต และพัฒนากำลังคนให้มีสมรรถนะและศักยภาพสูง เพื่อรองรับการทำงานในอนาคต (future of work) และการพัฒนาชุมชนเชิงพื้นที่				
เป้าประสงค์ : 1.บัณฑิตมีขีดความสามารถสูง (ความรู้/ทักษะ/ทัศนคติ) รองรับการทำงานในอนาคต (future of work) และสามารถใช้นวัตกรรมเป็นฐานการพัฒนาชุมชนท้องถิ่น (Innovation-driven)				
2.บัณฑิตทุกกลุ่ม/ช่วงวัย สามารถเข้าถึงการเรียนรู้ตลอดชีวิต				
เป้าประสงค์	ตัวชี้วัดเป้าประสงค์	กลยุทธ์	ตัวชี้วัดกลยุทธ์	มาตรการ
1.บัณฑิตมีขีดความสามารถสูง (ความรู้/ทักษะ/ทัศนคติ) รองรับการทำงานในอนาคต (future of work) และสามารถใช้นวัตกรรมเป็นฐานการพัฒนาชุมชนท้องถิ่น (Innovation-driven)	1. ร้อยละคะแนนขีดความสามารถของบัณฑิตที่มีสมรรถนะและศักยภาพสูงสามารถรองรับการทำงาน ในอนาคต (Future of work) และใช้นวัตกรรมเป็นฐานการพัฒนาชุมชนท้องถิ่น	1.เสริมสร้างและพัฒนา นักศึกษา ให้มีทักษะที่จำเป็นต่อการดำรงชีวิต ในศตวรรษที่ 21 หรือพัฒนาหลักสูตรทางไกล ที่ตอบสนองความต้องการ ชุมชนในทุกระดับ	1.1 จำนวนนวัตกรรมหรือรางวัลของนักศึกษาที่มีการนำไปใช้ประโยชน์หรือได้รับรางวัลทั้งในระดับชาติหรือนานาชาติ	1.1.1 จัดการเรียนการสอนหรือจัดกิจกรรมเสริมหลักสูตรที่เน้นการพัฒนานักศึกษาให้สร้างนวัตกรรมและเป็นผู้ประกอบการ
			1.2 ร้อยละของจำนวนนักศึกษาที่ได้รับการพัฒนาสามารถสร้างรายได้ระหว่างเรียนในมหาวิทยาลัย	1.1.2 พัฒนาทักษะที่จำเป็นต่อการดำรงชีวิตในศตวรรษที่ 21 ได้แก่ ทักษะการเรียนรู้ ทักษะภาษาอังกฤษ ทักษะชีวิตและอาชีพ ทักษะเทคโนโลยีสารสนเทศ และทักษะวิศวกรรมสังคม
			1.3 ร้อยละเพิ่มขึ้นต่อปีของจำนวนนักศึกษาและกำลังคนทุกช่วงวัยที่เป็นผู้ประกอบการนวัตกรรม/SME/Start-up	1.1.3 พัฒนาและหนุนเสริมนักศึกษาและบัณฑิตให้เป็นผู้นำการเปลี่ยนแปลง (Change agent) และ/หรือ นวัตกรรมชุมชน
				1.1.4 จัดทำหลักสูตรทางไกลตามความพร้อมของสาขาวิชา และหลักสูตร

ประเด็นยุทธศาสตร์ที่ 1				
การผลิตบัณฑิต และพัฒนากำลังคนให้มีสมรรถนะและศักยภาพสูง เพื่อรองรับการทำงานในอนาคต (future of work) และการพัฒนาชุมชนเชิงพื้นที่				
เป้าประสงค์ : 1.บัณฑิตมีขีดความสามารถสูง (ความรู้/ทักษะ/ทัศนคติ) รองรับการทำงานในอนาคต (future of work) และสามารถใช้นวัตกรรมเป็นฐานการพัฒนาชุมชนท้องถิ่น (Innovation-driven)				
2.บัณฑิตทุกกลุ่ม/ช่วงวัย สามารถเข้าถึงการเรียนรู้ตลอดชีวิต				
เป้าประสงค์	ตัวชี้วัดเป้าประสงค์	กลยุทธ์	ตัวชี้วัดกลยุทธ์	มาตรการ
2.บัณฑิตทุกกลุ่ม/ช่วงวัย สามารถเข้าถึงการเรียนรู้ตลอดชีวิต	2. ร้อยละบัณฑิตทุกกลุ่ม/ช่วงวัยสามารถเข้าถึงการเรียนรู้ตลอดชีวิตเพิ่มขึ้น	2.ปฏิรูปหลักสูตรและการจัดการเรียนรู้ ทั้งหลักสูตรระดับปริญญา (Degree) และหลักสูตรระยะสั้น (Non-degree) ด้วยกระบวนการจัดการเรียนรู้เชิงประสบการณ์ (Experiential Education) และการบูรณาการกับการทำงาน (Work Based Learning) เพื่อให้สอดคล้องกับการพัฒนาประเทศ BCG Model และการเรียนรู้ตลอดชีวิต (Lifelong Learning)	2.1 ร้อยละของจำนวนหลักสูตรที่นักศึกษามีส่วนร่วมในการสร้างนวัตกรรม 2.2 ร้อยละของจำนวนหลักสูตรที่ร่วมกับสถานประกอบการหรือชุมชนในการจัดการเรียนรู้เชิงประสบการณ์ (Experience) และการแก้ปัญหาตามสภาพจริง (Hand-on) ในลักษณะ Sandbox/CWIL/MOOC /University-industrylinkage 2.3 รายได้ที่เกิดจากหลักสูตรระยะสั้น (Credit bank/MOOC/Non-credit) ต่อปีที่สามารถสร้างรายได้แก่คณะอย่างน้อยหนึ่งหลักสูตร	2.1.1 จัดทำหลักสูตรและแผนผลิตบัณฑิตที่มีการกำหนดผลลัพธ์ของผู้เรียน (Outcome-based education) และฐานสมรรถนะที่ตรงตามความต้องการของประเทศ และท้องถิ่นในลักษณะ Sandbox/CWIL/MOOC/university-industry linkage 2.1.2 พัฒนาระบบสนับสนุนการเรียนรู้ผ่านระบบออนไลน์ ในรายวิชาพื้นฐานหลักสูตร Credit Bank เพื่อการเรียนรู้ต่อเนื่องตลอดชีวิตเผยแพร่ข้อมูลผ่าน NSRU MOOC Lifelong Education 2.1.3 ปรับกระบวนการจัดการเรียนรู้ในการสร้างบัณฑิตบนฐานสมรรถนะผ่านกระบวนการ สหกิจศึกษาและการศึกษาเชิงบูรณาการ กกับการทำงาน (Cooperative and Work Integrated Education: CWIE)

ประเด็นยุทธศาสตร์ที่ 1				
การผลิตบัณฑิต และพัฒนากำลังคนให้มีสมรรถนะและศักยภาพสูง เพื่อรองรับการทำงานในอนาคต (future of work) และการพัฒนาชุมชนเชิงพื้นที่				
เป้าประสงค์ : 1.บัณฑิตมีขีดความสามารถสูง (ความรู้/ทักษะ/ทัศนคติ) รองรับการทำงานในอนาคต (future of work) และสามารถใช้นวัตกรรมเป็นฐานการพัฒนาชุมชนท้องถิ่น (Innovation-driven)				
2.บัณฑิตทุกกลุ่ม/ช่วงวัย สามารถเข้าถึงการเรียนรู้ตลอดชีวิต				
เป้าประสงค์	ตัวชี้วัดเป้าประสงค์	กลยุทธ์	ตัวชี้วัดกลยุทธ์	มาตรการ
			<p>2.4 ร้อยละที่เพิ่มขึ้นต่อปีของงบประมาณที่ได้รับ การสนับสนุนจากแหล่งทุนภายนอกในการร่วมพัฒนานักศึกษาหรือบุคคลทุกช่วง วัยให้มีขีดความสามารถสูง ขึ้นสอดคล้องกับความต้องการตามอุตสาหกรรมเป้าหมาย การพัฒนาและสามารถสร้างงานในอนาคต</p> <p>2.5 จำนวนผู้เข้ารับการถ่ายทอดความรู้ และเรียนรู้ผ่านการเข้าร่วมกิจกรรม/ฝึกอบรม/แหล่งเรียนรู้ตลอดจนการเข้าถึงสื่อในรูปแบบ Lifelong Learning</p>	<p>2.1.4 สร้างเครือข่ายความร่วมมือกับภาคเอกชนและชุมชนในการมีส่วนร่วมจัดการเรียนรู้เชิงประสบการณ์และการแก้ปัญหาตามสภาพจริง ในลักษณะที่เกิดประโยชน์ร่วมกัน</p> <p>2.1.5 สร้างนวัตกรรมการเรียนรู้ตลอดชีวิต และสร้างการรับรู้ให้แก่บุคคลทุกช่วงวัยในการพัฒนาทักษะที่มีอยู่ (Reskill) เสริมทักษะเพิ่มเติม (Upskill) และเพิ่มทักษะใหม่ (New skill)</p> <p>2.1.6 สร้างแพลตฟอร์มเพื่อส่งเสริมการเรียนรู้ต่อเนื่องตลอดชีวิต</p> <p>2.1.7 แสวงหาแหล่งทุนภายนอกที่มีส่วนร่วมในการพัฒนานักศึกษาและบุคคลทุกช่วงวัย</p>

<p style="text-align: center;"><b>ประเด็นยุทธศาสตร์ที่ 1</b>                      การผลิตบัณฑิต และพัฒนากำลังคนให้มีสมรรถนะและศักยภาพสูง เพื่อรองรับการทำงานในอนาคต (future of work) และการพัฒนาชุมชนเชิงพื้นที่</p>				
<p>เป้าประสงค์ : 1.บัณฑิตมีขีดความสามารถสูง (ความรู้/ทักษะ/ทัศนคติ) รองรับการทำงานในอนาคต (future of work) และสามารถใช้นวัตกรรมเป็นฐานการพัฒนาชุมชนท้องถิ่น (Innovation-driven)                      2.บัณฑิตทุกกลุ่ม/ช่วงวัย สามารถเข้าถึงการเรียนรู้ตลอดชีวิต</p>				
เป้าประสงค์	ตัวชี้วัดเป้าประสงค์	กลยุทธ์	ตัวชี้วัดกลยุทธ์	มาตรการ
		3.ยกระดับการพัฒนาอาจารย์ และบุคลากรให้มีสมรรถนะสูงและมีความเป็นมืออาชีพเพื่อรองรับการเปลี่ยนแปลง และการพัฒนาประเทศ	3.1 ร้อยละของอาจารย์ที่ดำรงตำแหน่งทางวิชาการ 3.2 รางวัลยกย่องชูเกียรติระดับชาติ และ/หรือนานาชาติของบุคลากรต่อจำนวนอาจารย์/นักวิจัยทั้งหมด (Prize winner) 3.3 บุคลากรสถาบันอุดมศึกษาแลกเปลี่ยนความรู้สู่ภาคธุรกิจ/อุตสาหกรรม (Talent Mobility Consultation)	3.1.1 ส่งเสริมบทบาทของอาจารย์ให้เป็นอาจารย์ยุคใหม่ที่สามารถออกแบบการเรียนรู้ ให้คำแนะนำ (Coaching) และสร้างแรงบันดาลใจให้นักศึกษา 3.1.2 สนับสนุนให้อาจารย์มีการพัฒนาตนเองที่สูงขึ้นทางวิชาการและวิชาชีพ โดยร่วมพัฒนากับสถานประกอบการ (Enterprises) องค์กรภาครัฐและเอกชน
		4.จัดหา ปรับปรุง และพัฒนา สิ่งสนับสนุนการเรียนรู้ ระบบโครงสร้างพื้นฐานให้ได้มาตรฐาน และเครือข่ายความร่วมมือในการพัฒนาผู้เรียนและผู้สอนเพื่อการเรียนรู้ตลอดชีวิต	4.1 จำนวนอาจารย์และนักศึกษาที่เข้าร่วมแลกเปลี่ยนภายใต้ความร่วมมือกับเครือข่ายสถาบันอุดมศึกษาหรือหน่วยงานภาคเอกชน ทั้งภายใน และภายนอกประเทศ	4.1.1 จัดหา/ปรับปรุงโครงสร้างพื้นฐาน สิ่งสนับสนุนการจัดการเรียนรู้ และการสร้างแพลตฟอร์มเพื่อส่งเสริมการเรียนรู้ต่อเนื่องตลอดชีวิต 4.1.2 แสวงหาความร่วมมือกับเครือข่ายสถาบันอุดมศึกษาหรือหน่วยงานภาคเอกชน ทั้งภายในและภายนอกประเทศ 4.1.3 สร้างสรรค์พื้นที่แห่งนวัตกรรมการแลกเปลี่ยนเพื่อพัฒนาความรู้ ทักษะ ทัศนคติ ตลอดจน สินค้า และบริการเชิงนวัตกรรม (co-working space /valley)

ประเด็นยุทธศาสตร์ที่ 1				
การผลิตบัณฑิต และพัฒนากำลังคนให้มีสมรรถนะและศักยภาพสูง เพื่อรองรับการทำงานในอนาคต (future of work) และการพัฒนาชุมชนเชิงพื้นที่				
เป้าประสงค์ : 1.บัณฑิตมีขีดความสามารถสูง (ความรู้/ทักษะ/ทัศนคติ) รองรับการทำงานในอนาคต (future of work) และสามารถใช้นวัตกรรมเป็นฐานการพัฒนาชุมชนท้องถิ่น (Innovation-driven)				
2.บัณฑิตทุกกลุ่ม/ช่วงวัย สามารถเข้าถึงการเรียนรู้ตลอดชีวิต				
เป้าประสงค์	ตัวชี้วัดเป้าประสงค์	กลยุทธ์	ตัวชี้วัดกลยุทธ์	มาตรการ
			4.2 ร้อยละความพึงพอใจของผู้มีส่วนได้ส่วนเสียต่อโครงสร้างพื้นฐาน สิ่งสนับสนุนการจัดการเรียนรู้และเครือข่ายความร่วมมือ ในการพัฒนาผู้เรียนและอาจารย์	
		5. พัฒนาระบบนิเวศเพื่อการเรียนรู้ตลอดชีวิต โดยการร่วมสร้างสรรค์และพัฒนาแหล่งเรียนรู้ที่หลากหลาย	5.1 จำนวนพื้นที่และแหล่งการเรียนรู้เชิงสร้างสรรค์ (social lab) ที่ก่อให้เกิดประโยชน์และสร้างขีดความสามารถแก่บัณฑิตทุกช่วงวัย 5.2 จำนวนผู้สนับสนุน (supportive) หรือผู้ร่วมลงทุน (investor) เพื่อพัฒนาระบบนิเวศเพื่อการเรียนรู้ตลอดชีวิต	5.1.1 ส่งเสริมและพัฒนาแหล่งการเรียนรู้เชิงสร้างสรรค์ที่ก่อให้เกิดประโยชน์และสร้างขีดความสามารถแก่บัณฑิตทุกช่วงวัย 5.1.2 สร้างสรรค์และพัฒนาสื่อการเรียนรู้ที่สามารถสร้างหรือทำให้บัณฑิตทุกช่วงวัยประสบความสำเร็จในการดำรงชีวิตในปัจจุบัน 5.1.3 พัฒนาและจัดตั้งสถาบันการเรียนรู้ตลอดชีวิต (lifelong learning center) เพื่อเป็นหน่วยงานกลางในการขับเคลื่อนการพัฒนากำลังคนทุกช่วงวัยให้สามารถออกแบบชีวิตของตนเองและดำรงชีวิตได้อย่างมั่นคง 5.1.4 พัฒนาทางเลือกในการเข้าถึงการเรียนรู้สำหรับผู้ที่ไม่สามารถเรียนรู้ในระบบการศึกษาปกติ

ประเด็นยุทธศาสตร์ที่ 1								
การผลิตบัณฑิต และพัฒนากำลังคนให้มีสมรรถนะและศักยภาพสูง เพื่อรองรับการทำงานในอนาคต (future of work) และการพัฒนาชุมชนเชิงพื้นที่								
เป้าประสงค์ : 1.บัณฑิตมีขีดความสามารถสูง (ความรู้/ทักษะ/ทัศนคติ) รองรับการทำงานในอนาคต (future of work) และสามารถใช้นวัตกรรมเป็นฐานการพัฒนาชุมชนท้องถิ่น (Innovation-driven)								
2.บัณฑิตทุกกลุ่ม/ช่วงวัย สามารถเข้าถึงการเรียนรู้ตลอดชีวิต								
กลยุทธ์	ตัวชี้วัดกลยุทธ์	หน่วย นับ	ค่าเป้าหมาย					ผู้กำกับดูแลตัวชี้วัด/ผู้รับผิดชอบ
			66	67	68	69	70	
1.เสริมสร้างและพัฒนานักศึกษาให้มีทักษะที่จำเป็นต่อการดำรงชีวิตในศตวรรษที่ 21 หรือพัฒนาหลักสูตรทางไกลที่ตอบสนองความต้องการชุมชนในทุกระดับ	1.1 จำนวนนวัตกรรมหรือรางวัลของนักศึกษาที่มีการนำไปใช้ประโยชน์หรือได้รับรางวัล ทั้งในระดับชาติหรือนานาชาติ	จำนวน	2	3	4	5	5	<ul style="list-style-type: none"> <li>รองคณบดีฝ่ายวิชาการ</li> <li>หัวหน้าสาขาวิชา</li> <li>อาจารย์ผู้รับผิดชอบหลักสูตร</li> </ul>
	1.2 ร้อยละของจำนวนนักศึกษาที่ได้รับการพัฒนาสามารถสร้างรายได้ระหว่างเรียนในมหาวิทยาลัย	ร้อยละ	5	5	5	5	5	<ul style="list-style-type: none"> <li>รองคณบดีฝ่ายวิชาการ</li> <li>หัวหน้าสาขาวิชา</li> <li>อาจารย์ผู้รับผิดชอบหลักสูตร</li> </ul>
	1.3 ร้อยละเพิ่มขึ้นต่อปีของจำนวนนักศึกษาและกำลังคนทุกช่วงวัยที่เป็นผู้ประกอบการนวัตกรรม/SME/Start-up	ร้อยละ	1	1	1	1	1	<ul style="list-style-type: none"> <li>รองคณบดีฝ่ายวิชาการ</li> <li>หัวหน้าสาขาวิชา</li> <li>อาจารย์ผู้รับผิดชอบหลักสูตร</li> </ul>
2.ปฏิรูปหลักสูตรและการจัดการเรียนรู้ ทั้งหลักสูตรระดับปริญญา (Degree) และหลักสูตรระยะสั้น (Non-degree) ด้วยกระบวนการจัดการเรียนรู้เชิงประสบการณ์ (Experiential Education) และการบูรณาการกับการทำงาน (Work Based Learning) เพื่อให้สอดคล้องกับการพัฒนาประเทศ BCG Model และการเรียนรู้ตลอดชีวิต (Lifelong Learning)	2.1 ร้อยละของจำนวนหลักสูตรที่นักศึกษามีส่วนร่วมในการสร้างนวัตกรรม	ร้อยละ	60	70	80	90	100	<ul style="list-style-type: none"> <li>รองคณบดีฝ่ายวิชาการ</li> <li>หัวหน้าสาขาวิชา</li> <li>อาจารย์ผู้รับผิดชอบหลักสูตร</li> </ul>

ประเด็นยุทธศาสตร์ที่ 1								
การผลิตบัณฑิต และพัฒนากำลังคนให้มีสมรรถนะและศักยภาพสูง เพื่อรองรับการทำงานในอนาคต (future of work) และการพัฒนาชุมชนเชิงพื้นที่								
เป้าประสงค์ : 1.บัณฑิตมีขีดความสามารถสูง (ความรู้/ทักษะ/ทัศนคติ) รองรับการทำงานในอนาคต (future of work) และสามารถใช้นวัตกรรมเป็นฐานการพัฒนาชุมชนท้องถิ่น (Innovation-driven)								
2.บัณฑิตทุกกลุ่ม/ช่วงวัย สามารถเข้าถึงการเรียนรู้ตลอดชีวิต								
กลยุทธ์	ตัวชี้วัดกลยุทธ์	หน่วย นับ	ค่าเป้าหมาย					กลยุทธ์
			66	67	68	69	70	
	2.2 ร้อยละของจำนวนหลักสูตรที่ร่วมกับสถานประกอบการหรือชุมชนในการจัดการเรียนรู้เชิงประสบการณ์ (Experience) และการแก้ปัญหาตามสภาพจริง (Hand-on) ในลักษณะ Sandbox/CWL/MOOC/universityindustrylinkage	ร้อยละ	60	70	80	90	100	<ul style="list-style-type: none"> <li>รองคณบดีฝ่ายวิชาการ</li> <li>หัวหน้าสาขาวิชา</li> <li>อาจารย์ผู้รับผิดชอบหลักสูตร</li> </ul>
	2.3 รายได้ที่เกิดจากหลักสูตรระยะสั้น (Credit bank/MOOC/Non-credit) ต่อปีที่สามารถสร้างรายได้แก่คณะอย่างน้อยหนึ่งหลักสูตร	ร้อยละ	60	70	80	90	100	<ul style="list-style-type: none"> <li>รองคณบดีฝ่ายวิชาการ</li> <li>หัวหน้าสาขาวิชา</li> <li>อาจารย์ผู้รับผิดชอบหลักสูตร</li> </ul>
	2.4 ร้อยละที่เพิ่มขึ้นต่อปีของงบประมาณที่ได้รับการสนับสนุนจากแหล่งทุนภายนอกในการร่วมพัฒนานักศึกษาหรือบุคคลทุกช่วงวัยให้มีขีดความสามารถสูงขึ้นสอดคล้องกับความต้องการตามอุตสาหกรรมเป้าหมายการพัฒนาและสามารถสร้างงานในอนาคต	ร้อยละ	1	1	1	1	1	<ul style="list-style-type: none"> <li>รองคณบดีฝ่ายวิชาการ</li> </ul>
	2.5 จำนวนผู้เข้ารับการถ่ายทอดความรู้ และเรียนรู้ผ่านการเข้าร่วมกิจกรรม/ฝึกอบรม/แหล่งเรียนรู้ตลอดจนการเข้าถึง สื่อในรูปแบบ Lifelong Learning	คน	200	250	300	350	400	<ul style="list-style-type: none"> <li>รองคณบดีฝ่ายวิชาการ</li> <li>หัวหน้าสาขาวิชา</li> <li>อาจารย์ผู้รับผิดชอบหลักสูตร</li> </ul>



ประเด็นยุทธศาสตร์ที่ 1								
การผลิตบัณฑิต และพัฒนากำลังคนให้มีสมรรถนะและศักยภาพสูง เพื่อรองรับการทำงานในอนาคต (future of work) และการพัฒนาชุมชนเชิงพื้นที่								
เป้าประสงค์ : 1.บัณฑิตมีขีดความสามารถสูง (ความรู้/ทักษะ/ทัศนคติ) รองรับการทำงานในอนาคต (future of work) และสามารถใช้นวัตกรรมเป็นฐานการพัฒนาชุมชนท้องถิ่น (Innovation-driven)								
2.บัณฑิตทุกกลุ่ม/ช่วงวัย สามารถเข้าถึงการเรียนรู้ตลอดชีวิต								
กลยุทธ์	ตัวชี้วัดกลยุทธ์	หน่วย นับ	ค่าเป้าหมาย					ผู้กำกับดูแลตัวชี้วัด/ผู้รับผิดชอบ
			66	67	68	69	70	
3.ยกระดับการพัฒนาอาจารย์ และบุคลากรให้ มีสมรรถนะสูงและมีความเป็นมืออาชีพเพื่อ รองรับการเปลี่ยนแปลง และการพัฒนา ประเทศ	3.1 ร้อยละของอาจารย์ที่ดำรงตำแหน่ง ทางวิชาการ	ร้อยละ	10	15	20	25	30	● รองคณบดีฝ่ายวิชาการ
	3.2 รางวัลยกย่องชูเกียรติระดับชาติและ/หรือ นานาชาติของบุคลากรต่อจำนวนอาจารย์/ นักวิจัยทั้งหมด (Prize winner)	จำนวน	3	4	5	6	7	● รองคณบดีฝ่ายวิชาการ
	3.3 บุคลากรสถาบันอุดมศึกษาแลกเปลี่ยน ความรู้สู่ภาครัฐกิจ/อุตสาหกรรม (Talent Mobility Consultation)	ร้อยละ	25	25	25	25	25	● รองคณบดีฝ่ายวิชาการ
4.จัดหา ปรับปรุง และพัฒนา สิ่งสนับสนุน การเรียนรู้ ระบบโครงสร้างพื้นฐานให้ได้ มาตรฐาน และเครือข่ายความร่วมมือในการ พัฒนาผู้เรียนและผู้สอนเพื่อการเรียนรู้ ตลอดชีวิต	4.1 จำนวนอาจารย์และนักศึกษาที่ได้ร่วม แลกเปลี่ยนภายใต้ความร่วมมือกับเครือข่าย สถาบันอุดมศึกษา หรือหน่วยงานภาคเอกชน ทั้งภายใน และภายนอกประเทศ	จำนวน	45	45	45	45	45	● รองคณบดีฝ่ายวิชาการ ● หัวหน้าสาขาวิชา ● อาจารย์ผู้รับผิดชอบหลักสูตร
	4.2 ร้อยละความพึงพอใจของผู้มีส่วนได้ส่วนเสีย ต่อโครงสร้างพื้นฐานสิ่งสนับสนุนการจัดการเรียนรู้ และเครือข่ายความร่วมมือในการพัฒนาผู้เรียน และอาจารย์	ร้อยละ	80	80	85	85	90	● รองคณบดีฝ่ายวิชาการ

ประเด็นยุทธศาสตร์ที่ 1								
การผลิตบัณฑิต และพัฒนากำลังคนให้มีสมรรถนะและศักยภาพสูง เพื่อรองรับการทำงานในอนาคต (future of work) และการพัฒนาชุมชนเชิงพื้นที่								
เป้าประสงค์ : 1.บัณฑิตมีขีดความสามารถสูง (ความรู้/ทักษะ/ทัศนคติ) รองรับการทำงานในอนาคต (future of work) และสามารถใช้นวัตกรรมเป็นฐานการพัฒนาชุมชนท้องถิ่น (Innovation-driven)								
2.บัณฑิตทุกกลุ่ม/ช่วงวัย สามารถเข้าถึงการเรียนรู้ตลอดชีวิต								
กลยุทธ์	ตัวชี้วัดกลยุทธ์	หน่วย นับ	ค่าเป้าหมาย					ผู้กำกับดูแลตัวชี้วัด/ผู้รับผิดชอบ
			66	67	68	69	70	
5.พัฒนาระบบนิเวศเพื่อการเรียนรู้ตลอดชีวิตโดยการร่วมสร้างสรรค์และพัฒนาแหล่งเรียนรู้ที่หลากหลาย	5.1 จำนวนพื้นที่และแหล่งการเรียนรู้เชิงสร้างสรรค์ (social lab) ที่ก่อให้เกิดประโยชน์และสร้างขีดความสามารถแก่บัณฑิตทุกช่วงวัย	จำนวน	1	2	3	4	5	● รองคณบดีฝ่ายวิชาการ
	5.2 จำนวนผู้สนับสนุน (supportive) หรือผู้ร่วมลงทุน (investor) เพื่อพัฒนาระบบนิเวศเพื่อการเรียนรู้ตลอดชีวิต	จำนวน	1	2	3	4	5	● รองคณบดีฝ่ายวิชาการ

## ประเด็นยุทธศาสตร์ที่ 2

### การวิจัย และพัฒนานวัตกรรมตามกรอบการพัฒนาเศรษฐกิจที่เน้นคุณค่า (Value-Based Economy) และสร้างระบบนิเวศการวิจัยและนวัตกรรมเชิงพื้นที่

#### เป้าประสงค์

1. มีการใช้ประโยชน์จากวิจัย เทคโนโลยี นวัตกรรม และการทำนุบำรุงศิลปวัฒนธรรมเพื่อสร้างเศรษฐกิจที่เน้นคุณค่า (Value-Based Economy) แก่สังคมท้องถิ่น
2. มีงานวิจัยและนวัตกรรมเชิงพื้นที่เพื่อทำให้คณะเป็นกลไกหลัก (key driver) ของการขับเคลื่อนงานวิจัย

#### ตัวชี้วัดเป้าประสงค์

1. จำนวน หรือร้อยละงานวิจัยที่สามารถนำไปใช้ประโยชน์เชิงพาณิชย์ ด้านวิชาการ และการสร้างรายได้
2. มูลค่าทางเศรษฐกิจของวิจัย เทคโนโลยี นวัตกรรม และการทำนุบำรุงศิลปวัฒนธรรม

#### กลยุทธ์

1. พัฒนาทักษะสมรรถนะทางด้านการวิจัยของนักวิจัย อาจารย์ และนักศึกษา เพื่อนำไปใช้ประโยชน์ในการพัฒนาท้องถิ่นให้มีสมรรถนะ รวมถึงให้มีขีดความสามารถทางการวิจัยการนำไปใช้ประโยชน์ได้จริง
2. ขับเคลื่อนและส่งเสริม งานวิจัย และพัฒนานวัตกรรมด้วยโจทย์เชิงพื้นที่ (Area-based driven) ที่สามารถสร้างมูลค่าเพิ่มทางเศรษฐกิจและสังคม โดยการน้อมนำแนวพระราชดำริไปใช้อย่างยั่งยืน
3. ส่งเสริมการทำนุบำรุงศิลปวัฒนธรรมและการสร้างสรรค์ในชุมชนท้องถิ่น
4. พัฒนาระบบนิเวศการวิจัยและนวัตกรรมด้วยเครือข่ายความร่วมมือด้านการวิจัยและนวัตกรรมกับหน่วยงานภายนอกทั้งภาครัฐ เอกชน และชุมชนท้องถิ่น
5. ระดมทรัพยากรและความเชี่ยวชาญ เพื่อการถ่ายทอดความรู้ และนวัตกรรมไปใช้ทางด้านวิชาการ และการสร้างรายได้ให้กับคณะ

ประเด็นยุทธศาสตร์ที่ 2				
การวิจัย และพัฒนานวัตกรรมตามกรอบการพัฒนาเศรษฐกิจที่เน้นคุณค่า (Value-Based Economy) และสร้างระบบนิเวศการวิจัยและนวัตกรรมเชิงพื้นที่				
เป้าประสงค์ : 1.มีการใช้ประโยชน์จากวิจัย เทคโนโลยี นวัตกรรม และการทำงานบูรณาการวัฒนธรรมเพื่อสร้างเศรษฐกิจที่เน้นคุณค่า (Value-Based Economy) แก่สังคมท้องถิ่น				
2.มีงานวิจัยและนวัตกรรมเชิงพื้นที่เพื่อทำให้คณะเป็นกลไกหลัก (key driver) ของการขับเคลื่อนงานวิจัย				
เป้าประสงค์	ตัวชี้วัดเป้าประสงค์	กลยุทธ์	ตัวชี้วัดกลยุทธ์	มาตรการ
1.มีการใช้ประโยชน์จากวิจัย เทคโนโลยี นวัตกรรม และการทำงานบูรณาการวัฒนธรรมเพื่อสร้างเศรษฐกิจที่เน้นคุณค่า (Value-Based Economy) แก่สังคมท้องถิ่น	1.จำนวน หรือร้อยละ งานวิจัยและการบริการวิชาการเชิงพื้นที่ที่มีคุณภาพระดับชาตินานาชาติ	1.พัฒนาทักษะสมรรถนะทางด้านการวิจัยของนักวิจัย อาจารย์ และนักศึกษา เพื่อนำไปใช้ประโยชน์ในการพัฒนาท้องถิ่นให้มีสมรรถนะรวมถึงให้มีขีดความสามารถทางการวิจัย การนำไปใช้ประโยชน์ได้จริง	1.1 จำนวนผลงานวิจัย นวัตกรรมที่สามารถต่อยอดเชิงพาณิชย์ และผลิตรายละ	1.1.1 ส่งเสริมการใช้เทคโนโลยี และนวัตกรรม เพื่อผลักดันและขับเคลื่อนผลิตสินค้าและบริการนวัตกรรมชุมชนท้องถิ่นตามกรอบการพัฒนาเศรษฐกิจที่เน้นคุณค่า (value-based economy) มูลค่าสูง 1.1.2 ส่งเสริมและพัฒนาเส้นทางบ่มเพาะผู้ประกอบการนักวิจัย (Research to Business Acceleration : R2B) โดยใช้ทรัพยากรท้องถิ่น และทุนทางสังคมเป็นฐาน 1.1.3 พัฒนาพื้นที่สร้างสรรค์ (co-creative area/valley) เพื่อเป็นพื้นที่ในการแลกเปลี่ยนองค์ความรู้ และนวัตกรรม แลกเปลี่ยน และสามารถต่อยอดไปสู่พาณิชย์และการค้า
			1.2 ร้อยละผู้ประกอบการ นักวิจัย (Research entrepreneur ) ต่อจำนวน อาจารย์และนักวิจัยทั้งหมด	
			1.3 จำนวนผลงานวิจัยหรืองานสร้างสรรค์ที่สามารถตีพิมพ์ระดับชาติหรือนานาชาติ	
			1.4 จำนวนผลงานวิจัยหรืองานสร้างสรรค์ที่ได้รับการจดสิทธิบัตรและ/หรืออนุสิทธิบัตร	

ประเด็นยุทธศาสตร์ที่ 2				
การวิจัย และพัฒนานวัตกรรมตามกรอบการพัฒนาเศรษฐกิจที่เน้นคุณค่า (Value-Based Economy) และสร้างระบบนิเวศการวิจัยและนวัตกรรมเชิงพื้นที่				
เป้าประสงค์ : 1.มีการใช้ประโยชน์จากวิจัย เทคโนโลยี นวัตกรรม และการทำงานบูรณาการศิลปวัฒนธรรมเพื่อสร้างเศรษฐกิจที่เน้นคุณค่า (Value-Based Economy) แก่สังคมท้องถิ่น				
2.มีงานวิจัยและนวัตกรรมเชิงพื้นที่เพื่อทำให้คณะเป็นกลไกหลัก (key driver) ของการขับเคลื่อนงานวิจัย				
เป้าประสงค์	ตัวชี้วัดเป้าประสงค์	กลยุทธ์	ตัวชี้วัดกลยุทธ์	มาตรการ
		2.ขับเคลื่อนและส่งเสริมงานวิจัย และพัฒนานวัตกรรมด้วยโจทย์เชิงพื้นที่ (Area-based driven) ที่สามารถสร้างมูลค่าเพิ่มทางเศรษฐกิจ และ สังคม โดยการ น้อมนำแนวพระราชดำริไปใช้อย่างยั่งยืน	2.1 ร้อยละนักวิจัยรับใช้สังคมต่อจำนวนอาจารย์และนักวิจัยทั้งหมด 2.2 รายได้ที่เกิดขึ้นในชุมชนเป้าหมายเพิ่มขึ้นอย่างน้อยร้อยละ 5 2.3 จำนวนงบประมาณจากความร่วมมือกับหน่วยงานภายนอกทั้งภาครัฐและเอกชนภายในปีงบประมาณ	2.1.1 ส่งเสริมการพัฒนาศูนย์ถ่ายทอด เทคโนโลยี วิจัย และนวัตกรรมงานสร้างสรรค์สู่ชุมชนท้องถิ่นเพื่อยกระดับการพัฒนาเศรษฐกิจชุมชนท้องถิ่นฐานราก ด้วยการบูรณาการภาคส่วน ทั้งภายในและภายนอก 2.1.2 พัฒนาศูนย์การเรียนรู้ตามแนวพระราชดำริระหว่างคณะร่วมกับชุมชนเพื่อขยายฐานการวิจัยการบริการวิชาการ และนวัตกรรมให้มีประสิทธิภาพ และสนองพระราชโอบาย 2.1.3 พัฒนาและจัดตั้งตลาดผลิตภัณฑ์ชุมชน เพื่อเป็นช่องทางในการจำหน่ายผลิตภัณฑ์ชุมชนทั้งออนไลน์และร้านค้า University as a market place platform 2.1.4 พัฒนาและตั้งหน่วยการพัฒนา การเคลื่อนย้ายกำลังคนระหว่างชุมชนท้องถิ่น/สถานประกอบการเพื่อพัฒนาเป็นแหล่งรวบรวมความรู้ และสมรรถนะบุคลากร (Talent pool) ตลอดจนบูรณาการกับการเรียนการสอน การวิจัย การบริการวิชา การทำงานบูรณาการศิลปวัฒนธรรม ตามกรอบการพัฒนาเศรษฐกิจที่เน้นคุณค่า (value-based economy) และ เป้าหมายการพัฒนาประเทศ 2.1.5 พัฒนาระบบฐานข้อมูลและเครือข่ายฐานความรู้ด้านเทคโนโลยี และนวัตกรรม วัฒนธรรมเชิงสร้างสรรค์ เพื่อนำไปใช้ในการบริการวิชาการ และการทำงานบูรณาการศิลปวัฒนธรรม

ประเด็นยุทธศาสตร์ที่ 2				
การวิจัย และพัฒนานวัตกรรมตามกรอบการพัฒนาเศรษฐกิจที่เน้นคุณค่า (Value-Based Economy) และสร้างระบบนิเวศการวิจัยและนวัตกรรมเชิงพื้นที่				
เป้าประสงค์ : 1.มีการใช้ประโยชน์จากวิจัย เทคโนโลยี นวัตกรรม และการทำงานบูรณาการศิลปวัฒนธรรมเพื่อสร้างเศรษฐกิจที่เน้นคุณค่า (Value-Based Economy) แก่สังคมท้องถิ่น				
2.มีงานวิจัยและนวัตกรรมเชิงพื้นที่เพื่อทำให้คณะเป็นกลไกหลัก (key driver) ของการขับเคลื่อนงานวิจัย				
เป้าประสงค์	ตัวชี้วัดเป้าประสงค์	กลยุทธ์	ตัวชี้วัดกลยุทธ์	มาตรการ
				2.1.6 พัฒนาและยกระดับพื้นที่ให้เป็นย่านนวัตกรรม (Innovation district) เพื่อเป็นเวทีการแลกเปลี่ยนทางวิธิติดและการปฏิบัติ ในเชิงนวัตกรรมทั้งสินค้าและบริการ
		3.ส่งเสริมการทำนุบำรุง ศิลปวัฒนธรรมและการ สร้างสรรค์ในชุมชนท้องถิ่น	3.1 ร้อยละคะแนนที่เกิดจาก ผลงาน สร้างสรรค์ / ผลงาน วิจัย ด้าน ศิลป วัฒนธรรมเชิงสร้างสรรค์ (creative cultural) ในชุมชน ท้องถิ่น (จำนวนโครงการ กิจกรรม/ผลงาน สร้างสรรค์/ ผลงาน วิจัย ด้าน ศิลป วัฒนธรรมเชิงสร้างสรรค์ (creative cultural) ในชุมชน ท้องถิ่น (80%) /มูลค่า เชิงเศรษฐกิจที่เกิดจาก วัฒนธรรมเชิงสร้างสรรค์ ในชุมชนท้องถิ่น (20%) )	3.1.1 พัฒนาเครือข่ายวัฒนธรรมเชิงสร้างสรรค์ (creative cultural) พลังทางวัฒนธรรม (Soft power) ให้เป็นแหล่งเรียนรู้สร้างประสบการณ์ ด้านศิลปวัฒนธรรม และพลังทางวัฒนธรรมนำไปสู่การสร้างคุณค่า และมูลค่าเชิงเศรษฐกิจแก่ชุมชน ท้องถิ่น และคณะ 3.1.2 ส่งเสริมกิจกรรม/ผลงานสร้างสรรค์/ผลงานวิจัยด้านศิลปวัฒนธรรม เชิงสร้างสรรค์ (creative cultural) ในชุมชนท้องถิ่นจนสามารถมาต่อยอด เป็นผลงานทางวิชาการและใช้ประโยชน์ในการพัฒนาชุมชนท้องถิ่น และการพัฒนาตามยุทธศาสตร์ชาติ 3.1.3 ส่งเสริมอนุรักษ์และฟื้นฟูศิลปวัฒนธรรม ภูมิปัญญาชุมชนท้องถิ่น เพื่อต่อยอดการท่องเที่ยวเชิงวัฒนธรรมอันจะเป็นการสืบสานต่อยอด วัฒนธรรมอย่างยั่งยืน 3.1.4 แสวงหาแนวทางการสร้างมูลค่าเพิ่ม และรายได้ให้กับชุมชนท้องถิ่น และคณะบนฐานการใช้ภูมิปัญญาท้องถิ่น และศิลปวัฒนธรรม

ประเด็นยุทธศาสตร์ที่ 2				
การวิจัย และพัฒนานวัตกรรมตามกรอบการพัฒนาเศรษฐกิจที่เน้นคุณค่า (Value-Based Economy) และสร้างระบบนิเวศการวิจัยและนวัตกรรมเชิงพื้นที่				
เป้าประสงค์ : 1.มีการใช้ประโยชน์จากวิจัย เทคโนโลยี นวัตกรรม และการทำนุบำรุงศิลปวัฒนธรรมเพื่อสร้างเศรษฐกิจที่เน้นคุณค่า (Value-Based Economy) แก่สังคมท้องถิ่น				
2.มีงานวิจัยและนวัตกรรมเชิงพื้นที่เพื่อทำให้คณะเป็นกลไกหลัก (key driver) ของการขับเคลื่อนงานวิจัย				
เป้าประสงค์	ตัวชี้วัดเป้าประสงค์	กลยุทธ์	ตัวชี้วัดกลยุทธ์	มาตรการ
2.มีงานวิจัยและนวัตกรรมเชิงพื้นที่เพื่อทำให้คณะเป็นกลไกหลัก (key driver) ของการขับเคลื่อนงานวิจัย	2. มูลค่าทางเศรษฐกิจของวิจัย เทคโนโลยี นวัตกรรม และการทำนุบำรุงศิลปวัฒนธรรม	4.พัฒนาระบบนิเวศการวิจัย และ นวัตกรรม ด้วยเครือข่ายความร่วมมือด้านการวิจัยและนวัตกรรมกับหน่วยงานภายนอก ทั้งภาค รัฐ เอกชน และชุมชนท้องถิ่น	4.1 จำนวนงบประมาณ จาก ความ ร่วม มี ือ กับหน่วยงานภายนอก ทั้งภาค รัฐ และ เอกชน ภายในปีงบประมาณ	4.1.1 จัดหาพื้นที่ให้เป็นย่านนวัตกรรม (Innovation district) เพื่อเป็นเวทีการแลกเปลี่ยนวิคิดเชิงนวัตกรรม และการปฏิบัติการเชิงนวัตกรรม ทั้งสินค้าและบริการ ตามหมุดหมายการพัฒนาประเทศ
			4.2 จำนวนพื้นที่ สร้างสรรค์นวัตกรรม (co-working creative/valley) ดั ว ย เทคโนโลยีและนวัตกรรม	4.1.2. สร้างพัฒนาและผลักดันหุ้นส่วนเชิงกลยุทธ์(company partnership) ในการสร้างมูลค่าเพิ่มจากทรัพยากรท้องถิ่น และให้เกิดการระดมลงทุน (Investor) และผู้สนับสนุนทั้งภาครัฐและเอกชน (Supportive) ในมิติต่าง ๆ เพื่ออำนวยความสะดวกและขยายผล
		5. ระดมทรัพยากรและความเชี่ยวชาญ เพื่อการถ่ายทอด ความรู้ และ นวัตกรรม ไปใช้ทางด้าน วิชาการและการสร้าง รายได้ให้กับคณะ	5.1 จำนวนพื้นที่/ชุมชน ที่ได้ใช้ประโยชน์จากวิจัย เทคโนโลยีและนวัตกรรม และสามารถขยายผลอย่างต่อเนื่อง	5.1.1 ส่งเสริมการพัฒนาศูนย์ถ่ายทอด เทคโนโลยี วิจัย และนวัตกรรม งานสร้างสรรค์สู่ชุมชนท้องถิ่น เพื่อยกระดับการพัฒนาเศรษฐกิจชุมชน ท้องถิ่นฐานรากด้วยการบูรณาการภาคส่วน ทั้งภายในและภายนอก
		5.2 มูลค่าทางเศรษฐกิจ ที่เกิดขึ้นภายในชุมชนท้องถิ่น	5.1.2 พัฒนาศูนย์การเรียนรู้ตามแนวพระราชดำริระหว่างคณะร่วมกับ ชุมชนเพื่อขยายฐานการวิจัยการบริการวิชาการและนวัตกรรมให้มี ประสิทธิภาพ และสนองพระราโชบาย	

ประเด็นยุทธศาสตร์ที่ 2				
การวิจัย และพัฒนานวัตกรรมตามกรอบการพัฒนาเศรษฐกิจที่เน้นคุณค่า (Value-Based Economy) และสร้างระบบนิเวศการวิจัยและนวัตกรรมเชิงพื้นที่				
เป้าประสงค์ : 1.มีการใช้ประโยชน์จากวิจัย เทคโนโลยี นวัตกรรม และการทำงานบูรณาการศิลปวัฒนธรรมเพื่อสร้างเศรษฐกิจที่เน้นคุณค่า (Value-Based Economy) แก่สังคมท้องถิ่น				
2.มีงานวิจัยและนวัตกรรมเชิงพื้นที่เพื่อทำให้คณะเป็นกลไกหลัก (key driver) ของการขับเคลื่อนงานวิจัย				
เป้าประสงค์	ตัวชี้วัดเป้าประสงค์	กลยุทธ์	ตัวชี้วัดกลยุทธ์	มาตรการ
				<p>5.1.3 บูรณาการเคลื่อนย้ายกำลังคนระหว่างชุมชนท้องถิ่น/สถานประกอบการเพื่อพัฒนาเป็นแหล่งรวบรวมความรู้และสมรรถนะบุคลากร (Talent pool) ตลอดจนบูรณาการกับการเรียนการสอน การวิจัย การบริการวิชาการการทำงานบูรณาการศิลปวัฒนธรรมตามกรอบการพัฒนาเศรษฐกิจที่เน้นคุณค่า (value-based economy) และเป้าหมายการพัฒนาประเทศ</p> <p>5.1.4 จัดทำระบบฐานข้อมูลและเครือข่ายฐานความรู้ด้านเทคโนโลยี และนวัตกรรม วัฒนธรรมเชิงสร้างสรรค์ เพื่อนำไปใช้ในการบริการวิชาการ และการทำงานบูรณาการศิลปวัฒนธรรม</p> <p>5.1.5 จัดหาพื้นที่ให้เป็นย่านนวัตกรรม (Innovation district) เพื่อเป็นเวทีการแลกเปลี่ยนวิธิตัดเชิงและการปฏิบัติการเชิงนวัตกรรมทั้งสินค้าและบริการ</p>



ประเด็นยุทธศาสตร์ที่ 2								
การวิจัย และพัฒนานวัตกรรมตามกรอบการพัฒนาเศรษฐกิจที่เน้นคุณค่า (Value-Based Economy) และสร้างระบบนิเวศการวิจัยและนวัตกรรมเชิงพื้นที่								
เป้าประสงค์ : 1.มีการใช้ประโยชน์จากวิจัย เทคโนโลยี นวัตกรรม และการทำงานบำรุงศิลปวัฒนธรรมเพื่อสร้างเศรษฐกิจที่เน้นคุณค่า (Value-Based Economy) แก่สังคมท้องถิ่น								
2.มีงานวิจัยและนวัตกรรมเชิงพื้นที่เพื่อทำให้คณะเป็นกลไกหลัก (key driver) ของการขับเคลื่อนงานวิจัย								
กลยุทธ์	ตัวชี้วัดกลยุทธ์	หน่วย นับ	ค่าเป้าหมาย					ผู้กำกับดูแลตัวชี้วัด/ผู้รับผิดชอบ
			66	67	68	69	70	
1.พัฒนาทักษะสมรรถนะทางการวิจัยของนักวิจัย อาจารย์ และนักศึกษา เพื่อนำไปใช้ประโยชน์ในการพัฒนาท้องถิ่นให้มีสมรรถนะ รวมถึงให้มีขีดความสามารถทางการวิจัยการนำไปใช้ประโยชน์ได้จริง	1.1 จำนวนผลงานวิจัย นวัตกรรมที่สามารถต่อยอดเชิงพาณิชย์และผลิตรายได้สู่ระบบ เศรษฐกิจ ตลาด	จำนวน	1	1	2	2	3	<ul style="list-style-type: none"> <li>รองคณบดีฝ่ายวิชาการ</li> <li>หัวหน้าสาขาวิชา</li> <li>อาจารย์ผู้รับผิดชอบหลักสูตร</li> </ul>
	1.2 ร้อยละผู้ประกอบการนักวิจัย (Research entrepreneur) ต่อจำนวน อาจารย์และนักวิจัยทั้งหมด	ร้อยละ	1	2	3	4	5	<ul style="list-style-type: none"> <li>รองคณบดีฝ่ายวิชาการ</li> <li>หัวหน้าสาขาวิชา</li> <li>อาจารย์ผู้รับผิดชอบหลักสูตร</li> </ul>
	1.3 จำนวนผลงานวิจัยหรืองานสร้างสรรค์ที่สามารถตีพิมพ์ระดับชาติหรือนานาชาติ	จำนวน	5	5	10	15	20	<ul style="list-style-type: none"> <li>รองคณบดีฝ่ายวิชาการ</li> <li>หัวหน้าสาขาวิชา</li> <li>อาจารย์ผู้รับผิดชอบหลักสูตร</li> </ul>
	1.4 จำนวนผลงานวิจัยหรืองานสร้างสรรค์ที่ได้รับการจดสิทธิบัตรและ/หรืออนุสิทธิบัตร	จำนวน	5	5	10	15	20	<ul style="list-style-type: none"> <li>รองคณบดีฝ่ายวิชาการ</li> </ul>
2.ขับเคลื่อนและส่งเสริม งานวิจัย และพัฒนานวัตกรรมด้วยโจทย์เชิงพื้นที่ (Area-based driven) ที่สามารถสร้างมูลค่าเพิ่มทางเศรษฐกิจและสังคม โดยการน้อมนำแนวพระราชดำริไปใช้อย่างยั่งยืน	2.1 ร้อยละนักวิจัยรับใช้สังคมต่อจำนวน อาจารย์และนักวิจัยทั้งหมด	ร้อยละ	1	1	2	2	3	<ul style="list-style-type: none"> <li>รองคณบดีฝ่ายวิชาการ</li> <li>หัวหน้าสาขาวิชา</li> <li>อาจารย์ผู้รับผิดชอบหลักสูตร</li> </ul>
	2.2 รายได้ที่เกิดขึ้นในชุมชนเป้าหมายเพิ่มขึ้นอย่างน้อยร้อยละ 5	ร้อยละ	5	5	5	5	5	<ul style="list-style-type: none"> <li>รองคณบดีฝ่ายวิชาการ</li> </ul>
	2.3 จำนวนงบประมาณจากความร่วมมือกับหน่วยงานภายนอก ทั้งภาครัฐและเอกชน ภายในปีงบประมาณ	ล้านบาท	1	2	3	4	5	<ul style="list-style-type: none"> <li>รองคณบดีฝ่ายวิชาการ</li> <li>หัวหน้าสาขาวิชา</li> <li>อาจารย์ผู้รับผิดชอบหลักสูตร</li> </ul>

ประเด็นยุทธศาสตร์ที่ 2								
การวิจัย และพัฒนานวัตกรรมตามกรอบการพัฒนาเศรษฐกิจที่เน้นคุณค่า (Value-Based Economy) และสร้างระบบนิเวศการวิจัยและนวัตกรรมเชิงพื้นที่								
เป้าประสงค์ : 1.มีการใช้ประโยชน์จากวิจัย เทคโนโลยี นวัตกรรม และการทำงานบูรณาการศิลปวัฒนธรรมเพื่อสร้างเศรษฐกิจที่เน้นคุณค่า (Value-Based Economy) แก่สังคมท้องถิ่น								
2.มีงานวิจัยและนวัตกรรมเชิงพื้นที่เพื่อทำให้คณะเป็นกลไกหลัก (key driver) ของการขับเคลื่อนงานวิจัย								
กลยุทธ์	ตัวชี้วัดกลยุทธ์	หน่วย นับ	ค่าเป้าหมาย					ผู้กำกับดูแลตัวชี้วัด/ผู้รับผิดชอบ
			66	67	68	69	70	
3.ส่งเสริมการทำงานบูรณาการศิลปวัฒนธรรม และการสร้างสรรค์ในชุมชนท้องถิ่น	3.1 ร้อยละคะแนนที่เกิดจากผลงานสร้างสรรค์/ ผลงานวิจัยด้านศิลปวัฒนธรรมเชิงสร้างสรรค์ (creative cultural) ในชุมชนท้องถิ่น (จำนวน โครงการกิจกรรม/ผลงาน สร้างสรรค์/ผลงานวิจัย ด้านศิลปวัฒนธรรมเชิงสร้างสรรค์ (creative cultural) ในชุมชนท้องถิ่น (80%) /มูลค่า เศรษฐกิจที่เกิดจากวัฒนธรรมเชิงสร้างสรรค์ ในชุมชนท้องถิ่น (20%) )	ร้อยละ	1	1	1	1	1	<ul style="list-style-type: none"> <li>รองคณบดีฝ่ายกิจการนักศึกษา</li> <li>หัวหน้าสาขาวิชา</li> </ul>
4.พัฒนาระบบนิเวศการวิจัยและนวัตกรรม ด้วยเครือข่ายความร่วมมือด้านการวิจัยและ นวัตกรรมกับหน่วยงานภายนอก ทั้งภาครัฐ เอกชน และชุมชนท้องถิ่น	4.1 จำนวนงบประมาณจากความร่วมมือ กับหน่วยงานภายนอก ทั้งภาครัฐและเอกชน ภายในปีงบประมาณ	ล้านบาท	2	2	2	2	2	<ul style="list-style-type: none"> <li>รองคณบดีฝ่ายวิชาการ</li> <li>หัวหน้าสาขาวิชา</li> <li>อาจารย์ผู้รับผิดชอบหลักสูตร</li> </ul>
	4.2 จำนวนพื้นที่สร้างสรรค์นวัตกรรม (co-working creative/valley) เทคโนโลยี และนวัตกรรม	จำนวน	1	1	2	2	3	<ul style="list-style-type: none"> <li>รองคณบดีฝ่ายวิชาการ</li> <li>หัวหน้าสาขาวิชา</li> <li>อาจารย์ผู้รับผิดชอบหลักสูตร</li> </ul>
5.ระดมทรัพยากรและความเชี่ยวชาญ เพื่อการถ่ายทอดความรู้และนวัตกรรม ไปใช้ทางด้านวิชาการและการสร้างรายได้ ให้กับคณะ	5.1 จำนวนพื้นที่/ชุมชนที่ได้ใช้ประโยชน์จาก วิจัย เทคโนโลยีและนวัตกรรมและสามารถ ขยายผลอย่างต่อเนื่อง	จำนวน	1	1	2	2	3	<ul style="list-style-type: none"> <li>รองคณบดีฝ่ายวิชาการ</li> <li>หัวหน้าสาขาวิชา</li> <li>อาจารย์ผู้รับผิดชอบหลักสูตร</li> </ul>
	5.2 มูลค่าทางเศรษฐกิจที่เกิดขึ้นภายในชุมชน ท้องถิ่น	ล้านบาท	2	2	2	2	2	<ul style="list-style-type: none"> <li>รองคณบดีฝ่ายวิชาการ</li> <li>หัวหน้าสาขาวิชา</li> <li>อาจารย์ผู้รับผิดชอบหลักสูตร</li> </ul>

### ประเด็นยุทธศาสตร์ที่ 3

#### การยกระดับมาตรฐานการผลิตและพัฒนาครู บุคลากรทางการศึกษาเพื่อการเรียนรู้ตลอดชีวิต

##### เป้าประสงค์

- 1.บัณฑิตครูมีคุณภาพและสมรรถนะตามมาตรฐานสากล
- 2.ครูและบุคลากรทางการศึกษามีสมรรถนะตามมาตรฐานสากลสู่การเปลี่ยนแปลงในศตวรรษที่ 21 (Transferable Skill)
- 3.พัฒนาเครือข่ายความร่วมมือในการพัฒนานวัตกรรมเชิงนโยบายการผลิตและพัฒนาครู และบุคลากรทางการศึกษา

##### ตัวชี้วัดเป้าประสงค์

- 1.ร้อยละของบัณฑิตครูที่ได้รับการบรรจุเข้าทำงานทั้งภาครัฐและเอกชน
- 2.ร้อยละของครูและบุคลากรทางการศึกษาในท้องถิ่นที่ได้รับการพัฒนาจากมหาวิทยาลัย และเป็นต้นแบบความเชี่ยวชาญในวิชาชีพที่ได้รับการยอมรับตามมาตรฐานสากล
- 3.จำนวนนวัตกรรมเชิงนโยบายการผลิตครู และพัฒนาครูทั้งในประเทศและต่างประเทศที่เกิดจากความร่วมมือ

##### กลยุทธ์

- 1.พัฒนาหลักสูตรกระบวนการจัดการเรียนรู้ และกระบวนการผลิตครูให้มีคุณภาพและสมรรถนะตามมาตรฐานสากล
- 2.พัฒนาครูและบุคลากรทางการศึกษาสู่มาตรฐานสากล
- 3.พัฒนานวัตกรรม (การเรียนรู้และพัฒนาครู) เชิงนโยบายการผลิตและการพัฒนาครูและบุคลากรทางการศึกษานำองค์ความรู้จากชุมชนเพื่อพัฒนา/ต่อยอดองค์ความรู้ให้แก่บุคลากรทางการศึกษาและส่งเสริมให้ชุมชนเป็นแหล่งในการเรียนรู้อย่างยั่งยืน

ประเด็นยุทธศาสตร์ที่ 3				
การยกระดับมาตรฐานการผลิตและพัฒนาครู บุคลากรทางการศึกษาเพื่อการเรียนรู้ตลอดชีวิต				
เป้าประสงค์ : 1.บัณฑิตครูมีคุณภาพและสมรรถนะตามมาตรฐานสากล 2.ครูและบุคลากรทางการศึกษามีสมรรถนะตามมาตรฐานสากลสู่การเปลี่ยนแปลงในศตวรรษที่ 21 (Transferable Skill) 3.พัฒนาเครือข่ายความร่วมมือในการพัฒนานวัตกรรมการผลิตและพัฒนาครูและบุคลากรทางการศึกษา				
เป้าประสงค์	ตัวชี้วัดเป้าประสงค์	กลยุทธ์	ตัวชี้วัดกลยุทธ์	มาตรการ
1.บัณฑิตครูมีคุณภาพและสมรรถนะตามมาตรฐานสากล	1.ร้อยละของบัณฑิตครูที่ได้รับการบรรจุเข้าทำงานทั้งภาครัฐและเอกชน	1.พัฒนาหลักสูตรกระบวนการจัดการเรียนรู้และกระบวนการผลิตครูให้มีคุณภาพและสมรรถนะตามมาตรฐานสากล	1.1 จำนวนหลักสูตรการผลิตครูที่ผ่านการรับรองตามมาตรฐานในระดับชาติและนานาชาติ	1.1.1 พัฒนาหลักสูตรแบบพริกโฉมที่เน้นการวิจัยเป็นฐานการเรียนรู้ร่วมกับในประเทศและต่างประเทศ 1.1.2 ส่งเสริมและพัฒนาหลักสูตรการผลิตครูสาขาขาดแคลน 1.1.3 พัฒนาหลักสูตรการศึกษาต่อเนื่องและตลอดชีวิต (Continuing and Lifelong Learning) ที่ทันสมัยในการผลิต และพัฒนาครูที่สอดคล้องกับความต้องการของท้องถิ่น และประเทศชาติ 1.1.4 ส่งเสริมการจัดทำหลักสูตรนานาชาติการผลิตครู 1.1.5 พัฒนาระบบและกลไกในการผลิตบัณฑิตครูให้เป็นที่ยอมรับของสากล 1.1.6 เพิ่มประสิทธิภาพในการจัดระบบการจัดการเรียนการสอนแบบเน้นสมรรถนะสู่ครูคุณภาพเป็นเลิศอิงสมรรถนะ (High Performance Teacher) และคุณลักษณะบัณฑิตครูที่พึงประสงค์ 1.1.7 จัดทำระบบและกลไกในการนำผลการประเมินมาปรับปรุงแก้ไขและพัฒนา เพื่อให้บัณฑิตเป็นที่ยอมรับของท้องถิ่นและประเทศชาติ 1.1.8 พัฒนาระบบส่งเสริมการเรียนรู้ตลอดชีวิต (skill future credit) ด้วยการพัฒนาหลักสูตรที่รองรับการทำงานในอนาคตและการออกแบบชีวิตเพื่อการดำรงชีพ
			1.2 ร้อยละของบัณฑิตครูที่ผ่านการประเมินสมรรถนะมาตรฐานสากล	1.1.1 พัฒนาหลักสูตรแบบพริกโฉมที่เน้นการวิจัยเป็นฐานการเรียนรู้ร่วมกับในประเทศและต่างประเทศ 1.1.2 ส่งเสริมและพัฒนาหลักสูตรการผลิตครูสาขาขาดแคลน 1.1.3 พัฒนาหลักสูตรการศึกษาต่อเนื่องและตลอดชีวิต (Continuing and Lifelong Learning) ที่ทันสมัยในการผลิต และพัฒนาครูที่สอดคล้องกับความต้องการของท้องถิ่น และประเทศชาติ 1.1.4 ส่งเสริมการจัดทำหลักสูตรนานาชาติการผลิตครู 1.1.5 พัฒนาระบบและกลไกในการผลิตบัณฑิตครูให้เป็นที่ยอมรับของสากล 1.1.6 เพิ่มประสิทธิภาพในการจัดระบบการจัดการเรียนการสอนแบบเน้นสมรรถนะสู่ครูคุณภาพเป็นเลิศอิงสมรรถนะ (High Performance Teacher) และคุณลักษณะบัณฑิตครูที่พึงประสงค์ 1.1.7 จัดทำระบบและกลไกในการนำผลการประเมินมาปรับปรุงแก้ไขและพัฒนา เพื่อให้บัณฑิตเป็นที่ยอมรับของท้องถิ่นและประเทศชาติ 1.1.8 พัฒนาระบบส่งเสริมการเรียนรู้ตลอดชีวิต (skill future credit) ด้วยการพัฒนาหลักสูตรที่รองรับการทำงานในอนาคตและการออกแบบชีวิตเพื่อการดำรงชีพ
			1.3 จำนวนผลงาน/นวัตกรรมของนักศึกษาที่เผยแพร่ในระดับชาติหรือนานาชาติ	1.1.1 พัฒนาหลักสูตรแบบพริกโฉมที่เน้นการวิจัยเป็นฐานการเรียนรู้ร่วมกับในประเทศและต่างประเทศ 1.1.2 ส่งเสริมและพัฒนาหลักสูตรการผลิตครูสาขาขาดแคลน 1.1.3 พัฒนาหลักสูตรการศึกษาต่อเนื่องและตลอดชีวิต (Continuing and Lifelong Learning) ที่ทันสมัยในการผลิต และพัฒนาครูที่สอดคล้องกับความต้องการของท้องถิ่น และประเทศชาติ 1.1.4 ส่งเสริมการจัดทำหลักสูตรนานาชาติการผลิตครู 1.1.5 พัฒนาระบบและกลไกในการผลิตบัณฑิตครูให้เป็นที่ยอมรับของสากล 1.1.6 เพิ่มประสิทธิภาพในการจัดระบบการจัดการเรียนการสอนแบบเน้นสมรรถนะสู่ครูคุณภาพเป็นเลิศอิงสมรรถนะ (High Performance Teacher) และคุณลักษณะบัณฑิตครูที่พึงประสงค์ 1.1.7 จัดทำระบบและกลไกในการนำผลการประเมินมาปรับปรุงแก้ไขและพัฒนา เพื่อให้บัณฑิตเป็นที่ยอมรับของท้องถิ่นและประเทศชาติ 1.1.8 พัฒนาระบบส่งเสริมการเรียนรู้ตลอดชีวิต (skill future credit) ด้วยการพัฒนาหลักสูตรที่รองรับการทำงานในอนาคตและการออกแบบชีวิตเพื่อการดำรงชีพ
			1.4 ร้อยละรายได้ของนักศึกษาครูที่มีรายได้ระหว่างเรียน	1.1.1 พัฒนาหลักสูตรแบบพริกโฉมที่เน้นการวิจัยเป็นฐานการเรียนรู้ร่วมกับในประเทศและต่างประเทศ 1.1.2 ส่งเสริมและพัฒนาหลักสูตรการผลิตครูสาขาขาดแคลน 1.1.3 พัฒนาหลักสูตรการศึกษาต่อเนื่องและตลอดชีวิต (Continuing and Lifelong Learning) ที่ทันสมัยในการผลิต และพัฒนาครูที่สอดคล้องกับความต้องการของท้องถิ่น และประเทศชาติ 1.1.4 ส่งเสริมการจัดทำหลักสูตรนานาชาติการผลิตครู 1.1.5 พัฒนาระบบและกลไกในการผลิตบัณฑิตครูให้เป็นที่ยอมรับของสากล 1.1.6 เพิ่มประสิทธิภาพในการจัดระบบการจัดการเรียนการสอนแบบเน้นสมรรถนะสู่ครูคุณภาพเป็นเลิศอิงสมรรถนะ (High Performance Teacher) และคุณลักษณะบัณฑิตครูที่พึงประสงค์ 1.1.7 จัดทำระบบและกลไกในการนำผลการประเมินมาปรับปรุงแก้ไขและพัฒนา เพื่อให้บัณฑิตเป็นที่ยอมรับของท้องถิ่นและประเทศชาติ 1.1.8 พัฒนาระบบส่งเสริมการเรียนรู้ตลอดชีวิต (skill future credit) ด้วยการพัฒนาหลักสูตรที่รองรับการทำงานในอนาคตและการออกแบบชีวิตเพื่อการดำรงชีพ

ประเด็นยุทธศาสตร์ที่ 3				
การยกระดับมาตรฐานการผลิตและพัฒนาครู บุคลากรทางการศึกษาเพื่อการเรียนรู้ตลอดชีวิต				
เป้าประสงค์ : 1.บัณฑิตครูมีคุณภาพและสมรรถนะตามมาตรฐานสากล				
2.ครูและบุคลากรทางการศึกษามีสมรรถนะตามมาตรฐานสากลสู่การเปลี่ยนแปลงในศตวรรษที่ 21 (Transferable Skill)				
3.พัฒนาเครือข่ายความร่วมมือในการพัฒนานวัตกรรมเชิงนโยบายการผลิตและพัฒนาครูและบุคลากรทางการศึกษา				
เป้าประสงค์	ตัวชี้วัดเป้าประสงค์	กลยุทธ์	ตัวชี้วัดกลยุทธ์	มาตรการ
2.ครูและบุคลากรทางการศึกษามีสมรรถนะตามมาตรฐานสากลสู่การเปลี่ยนแปลงในศตวรรษที่ 21 (Transferable Skill)	2.ร้อย ๒๕ ของ ครู และบุคลากรทางการศึกษา ในท้องถิ่นที่ได้รับการพัฒนาจากคณะและเป็นต้นแบบความเชี่ยวชาญในวิชาชีพที่ได้รับการยอมรับตามมาตรฐานสากล	2.พัฒนาครูและบุคลากรทางการศึกษาสู่มาตรฐานสากล	2.1 จำนวนครูและบุคลากรทางการศึกษาที่ได้รับรางวัลระดับชาติและนานาชาติ	2.1.1 พัฒนาระบบส่งเสริมการเรียนรู้ตลอดชีวิต (skill future credit) ด้วยการพัฒนาหลักสูตรที่รองรับการทำงานในอนาคตและการออกแบบชีวิตเพื่อการดำรงชีพ
			2.2 จำนวนงบประมาณจากหน่วยงานภายนอกที่ใช้ในการพัฒนาสมรรถนะความสามารถครูและบุคลากรทางการศึกษา	2.1.2 ส่งเสริมให้มีการวิจัยเพื่อพัฒนาวิชาชีพครูให้มีศักยภาพในการพัฒนาสมรรถนะครูให้เป็นที่ยอมรับในระดับชาติและนานาชาติ
			2.3 จำนวนครูและบุคลากรทางการศึกษาที่สามารถนำการเปลี่ยนแปลง (Change agent) ชุมชนท้องถิ่น/โรงเรียนระดับชาติและนานาชาติ	2.1.3 ส่งเสริมการแลกเปลี่ยนประสบการณ์ของคณาจารย์และนักศึกษากับองค์กรหรือสถาบันการผลิตครูในระดับชาติหรือนานาชาติ 2.1.4 พัฒนาระบบฐานข้อมูลศิษย์ปัจจุบันและศิษย์เก่าเพื่อเป็นแหล่งข้อมูลในการพัฒนาทักษะ และทัศนคติเพิ่มเติม (New/re/up skills) 2.1.5 พัฒนาระบบครูที่เลี้ยงในการพัฒนาสมรรถนะครูและบุคลากรทางการศึกษา รวมทั้งสร้างการเปลี่ยนแปลง/นำการเปลี่ยนแปลงต่อชุมชนท้องถิ่น/โรงเรียน ทั้งระดับชาติและนานาชาติ

ประเด็นยุทธศาสตร์ที่ 3				
การยกระดับมาตรฐานการผลิตและพัฒนาครู บุคลากรทางการศึกษาเพื่อการเรียนรู้ตลอดชีวิต				
<p>เป้าประสงค์ : 1.บัณฑิตครูมีคุณภาพและสมรรถนะตามมาตรฐานสากล</p> <p>2.ครูและบุคลากรทางการศึกษามีสมรรถนะตามมาตรฐานสากลสู่การเปลี่ยนแปลงในศตวรรษที่ 21 (Transferable Skill)</p> <p>3.พัฒนาเครือข่ายความร่วมมือในการพัฒนานวัตกรรมเชิงนโยบายการผลิตและพัฒนาครูและบุคลากรทางการศึกษา</p>				
เป้าประสงค์	ตัวชี้วัดเป้าประสงค์	กลยุทธ์	ตัวชี้วัดกลยุทธ์	มาตรการ
3.พัฒนาเครือข่ายความร่วมมือในการพัฒนานวัตกรรมเชิงนโยบายการผลิตและพัฒนาครูและบุคลากรทางการศึกษา	3.จำนวนนวัตกรรมเชิงนโยบายการผลิตครูและพัฒนาครูทั้งในประเทศ และต่างประเทศ ที่เกิดจากความร่วมมือ	3. พัฒนานวัตกรรม (การเรียนรู้และพัฒนาครู) เชิงนโยบายการผลิตและการพัฒนาครูและบุคลากรทางการศึกษา นำองค์ความรู้จากชุมชนเพื่อพัฒนา/ต่อยอดองค์ความรู้ให้แก่บุคลากรทางการศึกษาและส่งเสริมให้ชุมชนเป็นแหล่งในการเรียนรู้อย่างยั่งยืน	3.1 จำนวนบัณฑิตครูและบุคลากรทางการศึกษาที่มาใช้บริการการพัฒนาทักษะ (Skill future credit)	3.1.1 พัฒนาระบบส่งเสริมการเรียนรู้ตลอดชีวิต (skill future credit) ด้วยการพัฒนาหลักสูตรที่รองรับการทำงานในอนาคตและการออกแบบชีวิตเพื่อสร้างความมั่นคงในชีวิต
			3.2 จำนวนงบประมาณสนับสนุนหรือมูลค่าทางเศรษฐกิจที่เกิดจากความร่วมมือกับองค์กรภายนอกในการผลิตและพัฒนาครูและบุคลากรทางการศึกษา	3.1.2 จัดตั้งคณะทำงานที่รับผิดชอบและพัฒนา skill future credit เพื่อนำใช้กับบัณฑิตครูและบุคลากรทางการศึกษา
			3.3 จำนวนบัณฑิตครูที่มีเส้นทางอาชีพนอกจากอาชีพครูและบุคลากรทางการศึกษา	3.1.3 แสวงหาเครือข่ายความร่วมมือการผลิตและพัฒนาบัณฑิตครูและบุคลากรทางการศึกษา ทั้งในและต่างประเทศ
			3.4 จำนวนเทคโนโลยีที่พัฒนาเป็นสื่อการเรียนรู้สมัยใหม่ทั้งผู้เรียนและผู้สอน	3.1.4 เพิ่มประสิทธิภาพเครือข่ายความร่วมมือในการผลิตครูและบุคลากรทางการศึกษา
				3.1.5 สนับสนุนให้เกิดการพัฒนาเครือข่าย โดยใช้วิจัยเป็นฐานเพื่อรองรับการพัฒนาและสื่อการเรียนรู้/พื้นที่สร้างสรรค์ (Co-creative learning)
				3.1.6 พัฒนาหลักสูตรที่ได้มาจากชุมชนให้ทันสมัยและสามารถนำเสนอสู่สากลได้
				3.1.7 สร้างแหล่งเรียนรู้จากชุมชนและให้บุคลากรทางการศึกษามีส่วนร่วมในทุกด้าน

ประเด็นยุทธศาสตร์ที่ 3								
การยกระดับมาตรฐานการผลิตและพัฒนาครู บุคลากรทางการศึกษาเพื่อการเรียนรู้ตลอดชีวิต								
เป้าประสงค์ : 1.บัณฑิตครูมีคุณภาพและสมรรถนะตามมาตรฐานสากล								
2.ครูและบุคลากรทางการศึกษามีสมรรถนะตามมาตรฐานสากลสู่การเปลี่ยนแปลงในศตวรรษที่ 21 (Transferable Skill)								
3.พัฒนาเครือข่ายความร่วมมือในการพัฒนานวัตกรรมเชิงนโยบายการผลิตและพัฒนาครูและบุคลากรทางการศึกษา								
กลยุทธ์	ตัวชี้วัดกลยุทธ์	หน่วย นับ	ค่าเป้าหมาย					ผู้กำกับดูแลตัวชี้วัด/ผู้รับผิดชอบ
			66	67	68	69	70	
1.พัฒนาหลักสูตรกระบวนการจัดการเรียนรู้และกระบวนการผลิตครูให้มีคุณภาพและสมรรถนะตามมาตรฐานสากล	1.1 จำนวนหลักสูตรการผลิตครูที่ผ่านการรับรองตามมาตรฐานในระดับชาติ และนานาชาติ	ร้อยละ	80	80	80	80	80	<ul style="list-style-type: none"> <li>รองคณบดีฝ่ายวิชาการ</li> <li>หัวหน้าสาขาวิชา</li> <li>อาจารย์ผู้รับผิดชอบหลักสูตร</li> </ul>
	1.2 ร้อยละของบัณฑิตครูที่ผ่านการประเมินสมรรถนะมาตรฐานสากล	ร้อยละ	80	85	90	95	100	<ul style="list-style-type: none"> <li>รองคณบดีฝ่ายวิชาการ</li> <li>หัวหน้าสาขาวิชา</li> <li>อาจารย์ผู้รับผิดชอบหลักสูตร</li> </ul>
	1.3 จำนวนผลงาน/นวัตกรรมของนักศึกษาที่เผยแพร่ในระดับชาติ หรือนานาชาติ	จำนวน	2	2	2	2	2	<ul style="list-style-type: none"> <li>รองคณบดีฝ่ายวิชาการ</li> <li>หัวหน้าสาขาวิชา</li> <li>อาจารย์ผู้รับผิดชอบหลักสูตร</li> </ul>
	1.4 ร้อยละรายได้ของนักศึกษาครูที่มีรายได้ระหว่างเรียน	ร้อยละ	1	1	1	1	1	<ul style="list-style-type: none"> <li>รองคณบดีฝ่ายวิชาการ</li> <li>หัวหน้าสาขาวิชา</li> <li>อาจารย์ผู้รับผิดชอบหลักสูตร</li> </ul>
2.พัฒนาครูและบุคลากรทางการศึกษาสู่มาตรฐานสากล	2.1 จำนวนรางวัลของครูและบุคลากรทางการศึกษาที่ได้รับรางวัลระดับชาติและนานาชาติ	จำนวน	2	2	2	2	2	<ul style="list-style-type: none"> <li>รองคณบดีฝ่ายวิชาการ</li> <li>หัวหน้าสาขาวิชา</li> <li>อาจารย์ผู้รับผิดชอบหลักสูตร</li> </ul>
	2.2 จำนวนงบประมาณจากหน่วยงานภายนอกที่ใช้ในการพัฒนาสมรรถนะความสามารถครูและบุคลากรทางการศึกษา	แสนบาท	2	2	2	2	2	<ul style="list-style-type: none"> <li>รองคณบดีฝ่ายวิชาการ</li> <li>หัวหน้าสาขาวิชา</li> <li>อาจารย์ผู้รับผิดชอบหลักสูตร</li> </ul>

ประเด็นยุทธศาสตร์ที่ 3								
การยกระดับมาตรฐานการผลิตและพัฒนาครู บุคลากรทางการศึกษาเพื่อการเรียนรู้ตลอดชีวิต								
เป้าประสงค์ : 1.บัณฑิตครูมีคุณภาพและสมรรถนะตามมาตรฐานสากล								
2.ครูและบุคลากรทางการศึกษามีสมรรถนะตามมาตรฐานสากลสู่การเปลี่ยนแปลงในศตวรรษที่ 21 (Transferable Skill)								
3.พัฒนาเครือข่ายความร่วมมือในการพัฒนานวัตกรรมเชิงนโยบายการผลิตและพัฒนาครูและบุคลากรทางการศึกษา								
กลยุทธ์	ตัวชี้วัดกลยุทธ์	หน่วย นับ	ค่าเป้าหมาย					ผู้กำกับดูแลตัวชี้วัด/ผู้รับผิดชอบ
			66	67	68	69	70	
	2.3 จำนวนครูและบุคลากรทางการศึกษาที่สามารถนำการเปลี่ยนแปลง (Change agent) ชุมชนท้องถิ่น/โรงเรียนระดับชาติและนานาชาติ	จำนวน	2	2	2	2	2	<ul style="list-style-type: none"> <li>รองคณบดีฝ่ายวิชาการ</li> <li>หัวหน้าสาขาวิชา</li> <li>อาจารย์ผู้รับผิดชอบหลักสูตร</li> </ul>
3.พัฒนานวัตกรรมเชิงนโยบายการผลิตและพัฒนาครูและบุคลากรทางการศึกษา	3.1 จำนวนบัณฑิตครูและบุคลากรทางการศึกษาที่มาใช้บริการการพัฒนา ทักษะ (Skill future credit)	คน	5	10	15	20	25	<ul style="list-style-type: none"> <li>รองคณบดีฝ่ายวิชาการ</li> <li>หัวหน้าสาขาวิชา</li> <li>อาจารย์ผู้รับผิดชอบหลักสูตร</li> </ul>
	3.2 จำนวนงบประมาณสนับสนุนหรือมูลค่าทางเศรษฐกิจที่เกิดจากความร่วมมือกับองค์กรภายนอกในการผลิตและพัฒนาครูและบุคลากรทางการศึกษา	แสนบาท	2	2	2	2	2	<ul style="list-style-type: none"> <li>รองคณบดีฝ่ายวิชาการ</li> <li>หัวหน้าสาขาวิชา</li> <li>อาจารย์ผู้รับผิดชอบหลักสูตร</li> </ul>
	3.3 จำนวนบัณฑิตครูที่มีเส้นทางอาชีพนอกจากอาชีพครูและบุคลากรทางการศึกษา	จำนวน	1	1	1	1	1	<ul style="list-style-type: none"> <li>รองคณบดีฝ่ายวิชาการ</li> <li>หัวหน้าสาขาวิชา</li> <li>อาจารย์ผู้รับผิดชอบหลักสูตร</li> </ul>
	3.4 จำนวนเทคโนโลยีที่พัฒนาเป็นสื่อการเรียนรู้สมัยใหม่ทั้งผู้เรียนและผู้สอน	จำนวน	1	1	1	1	1	<ul style="list-style-type: none"> <li>รองคณบดีฝ่ายวิชาการ</li> <li>หัวหน้าสาขาวิชา</li> <li>อาจารย์ผู้รับผิดชอบหลักสูตร</li> </ul>



## ประเด็นยุทธศาสตร์ที่ 4

การยกระดับความเป็นธรรมาภิบาลและการจัดการแบบพลิกโฉมคณะใหม่ (Re-inventing) เพื่อสร้างสัมฤทธิ์ผลและความคุ้มค่าต่อการลงทุนด้านการบริหารจัดการ (System based Transformation)

### เป้าประสงค์

- 1.ปรับเปลี่ยนคณะเพื่อไปสู่องค์กรที่มีสมรรถนะสูง (High Performance Organization: HPO) ที่มีความคล่องตัวและมีประสิทธิภาพ
- 2.คณะได้รับการจัดลำดับคุณภาพในระดับสากล
- 3.ระบบการบริหารคณะมีความเป็นธรรมาภิบาล

### ตัวชี้วัดเป้าประสงค์

- 1.ร้อยละคะแนนที่มีสมรรถนะสูง (การนำองค์กร/การวางแผนเชิงยุทธศาสตร์/การให้ความสำคัญกับผู้รับบริการและผู้มีส่วนได้ส่วนเสีย/การวัดวิเคราะห์และการจัดการความรู้/การมุ่งเน้นทรัพยากร/การจัดการกระบวนการ/ผลลัพธ์การดำเนินการ)
- 2.ลำดับ Green(SDG)/U-multi-ranking University ranking
- 3.ผลคะแนนการประเมินคุณธรรม และความโปร่งใสในการดำเนินงานของคณะ (ตัวบ่งชี้ ITA)

### กลยุทธ์

- 1.การพัฒนาโครงสร้างกระบวนการบริหารจัดการเพื่อสร้างวัฒนธรรมองค์กรให้เป็นองค์กรดิจิทัล (Digital organization)
- 2.พัฒนาสมรรถนะด้านความรู้ ทักษะ และเทคโนโลยีตลอดจนการทำงานเป็นทีมของบุคลากร
- 3.ยกระดับคุณภาพมาตรฐานการบริหารจัดการของคณะให้ให้มาตรฐานสากล
- 4.ปฏิรูประบบงบประมาณ และการจัดสรรงบประมาณ
- 5.พัฒนาระบบธรรมาภิบาลทุกระดับการบริหารของคณะ

ประเด็นยุทธศาสตร์ที่ 4				
การยกระดับความเป็นธรรมาภิบาลและการจัดการแบบพลิกโฉมคณะใหม่ (Re-inventing) เพื่อสร้างสัมฤทธิ์ผลและความคุ้มค่าต่อการลงทุนด้านการบริหารจัดการ (System based Transformation)				
เป้าประสงค์ : 1.ปรับเปลี่ยนคณะเพื่อไปสู่องค์กรที่มีสมรรถนะสูง (High Performance Organization: HPO) ที่มีความคล่องตัวและมีประสิทธิภาพ 2.คณะได้รับการจัดลำดับคุณภาพในระดับสากล 3.ระบบการบริหารคณะมีความเป็นธรรมาภิบาล				
เป้าประสงค์	ตัวชี้วัดเป้าประสงค์	กลยุทธ์	ตัวชี้วัดกลยุทธ์	มาตรการ
1.ปรับเปลี่ยนคณะ เพื่อไปสู่องค์กรที่มีสมรรถนะสูง (High Performance Organization : HPO) ที่มีความคล่องตัวและมีประสิทธิภาพ	1. ร้อย ค่ะ แนน ที่มีสมรรถนะสูง (การนำองค์กร/การวางแผนเชิงยุทธศาสตร์/การให้ความสำคัญกับผู้รับบริการและผู้มีส่วนได้ส่วนเสีย/การวัด วิเคราะห์ และการจัดการความรู้/การมุ่งเน้นทรัพยากร/การจัดการกระบวนการ/ผลลัพธ์การดำเนินการ)	1.การพัฒนาโครงสร้างกระบวนการบริหารจัดการเพื่อสร้างวัฒนธรรมองค์กรให้เป็นองค์กรดิจิทัล (Digital organization)	1.1 ร้อยละคุณภาพการให้บริการ (Service of Quality) ของคณะ	1.1.1 พัฒนาระบบฐานข้อมูล (Big data) เพื่อการบริหารจัดการของคณะ 1.1.2 ปรับปรุงระบบการบริหารจัดการ โดยใช้ฐานข้อมูลแบบออนไลน์ 1.1.3 พัฒนาระบบการให้บริการทุกมิติให้เกิดความรวดเร็ว ยืดหยุ่น และทันต่อการเปลี่ยนแปลง (Stop Service) 1.1.4 สร้างระบบและกลไกการประกันคุณภาพทางการศึกษา และการบริหารให้ได้มาตรฐาน และมีกระบวนการปรับปรุงอย่างต่อเนื่อง (Continues improvement)
			1.2 นวัตกรรมบริการที่สร้างความพึงพอใจแก่ผู้รับบริการ	
			1.3 จำนวนบุคลากรที่เสนอวิธีคิด สร้างสรรค์ (bottom up idea) และนำไปสู่การปฏิบัติ	
			1.4 จำนวนแพลตฟอร์มที่เอื้ออำนวยความสะดวกของคณะให้เกิดความคล่องตัวและมีประสิทธิภาพ	

<p style="text-align: center;"><b>ประเด็นยุทธศาสตร์ที่ 4</b>  <b>การยกระดับความเป็นธรรมาภิบาลและการจัดการแบบพลิกโฉมคณะใหม่ (Re-inventing)</b>  <b>เพื่อสร้างสัมฤทธิ์ผลและความคุ้มค่าต่อการลงทุนด้านการบริหารจัดการ (System based Transformation)</b></p>				
<p><b>เป้าประสงค์ : 1.ปรับเปลี่ยนคณะเพื่อไปสู่องค์กรที่มีสมรรถนะสูง (High Performance Organization: HPO) ที่มีความคล่องตัวและมีประสิทธิภาพ</b>  <b>2.คณะได้รับการจัดลำดับคุณภาพในระดับสากล</b>  <b>3.ระบบการบริหารคณะมีความเป็นธรรมาภิบาล</b></p>				
เป้าประสงค์	ตัวชี้วัดเป้าประสงค์	กลยุทธ์	ตัวชี้วัดกลยุทธ์	มาตรการ
		2.พัฒนาระบบการบริหารจัดการ เพื่อสร้างสมรรถนะ และ ศักยภาพ ในการปฏิบัติงาน ให้เป็นบุคลากรที่มีสมรรถนะสูง	2.1 ร้อยละความก้าวหน้าตามสายงานของพนักงานสายสนับสนุนของคณะ 2.2 ร้อยละพนักงานสายสนับสนุนที่ทำงานเพิ่ม นอกเหนือจากงานหลักตามหน้าที่ประจำ 2.3 ร้อยละรางวัล/ผลงาน/ความก้าวหน้าของบุคลากรที่สร้างสรรค์เพื่อคณะ	2.1.1 พัฒนาสมรรถนะด้านความรู้ ทักษะด้านเทคโนโลยี ตลอดจนการทำงานเป็นทีม 2.1.2 พัฒนาระบบการสร้างแรงจูงใจ และการปรับวิถีคิด (Mindset) ในการปฏิบัติงานให้กับอาจารย์ และบุคลากรเพื่อสร้างแรงจูงใจในการปฏิบัติงาน
2.คณะได้รับการ จัดลำดับคุณภาพในระดับ สากล	2.ลำดับ Green (SDG)/ U-multirank/University ranking	3.ย ก ระ ด้ บ คุ ณ ภา พมาตรฐานการบริหารจัดการของคณะให้มาตรฐานสากล	3.1 ผลงานหรือจำนวนโครงการ กิจกรรมตามเกณฑ์มาตรฐานสากล (U-Multirank)	3.1.1 พัฒนาระบบการบริหารจัดการในทุกมิติ ตามเกณฑ์มาตรฐานสากล (U-Multirank) (ในมิติของมหาวิทยาลัยและของคณะ) 3.1.2 พัฒนาระบบการสร้างแรงจูงใจ การปรับ วิถีคิด (Mindset) ในการปฏิบัติงานให้กับอาจารย์และบุคลากร 3.1.3 พัฒนาและสร้างสรรค์เวทีการนำเสนอวิถีคิดในการพัฒนาการปฏิบัติงานในทุกระดับการบริหารของคณะทั้งภายในและภายนอก

ประเด็นยุทธศาสตร์ที่ 4				
การยกระดับความเป็นธรรมาภิบาลและการจัดการแบบพลิกโฉมคณะใหม่ (Re-inventing) เพื่อสร้างสัมฤทธิ์ผลและความคุ้มค่าต่อการลงทุนด้านการบริหารจัดการ (System based Transformation)				
เป้าประสงค์ : 1.ปรับเปลี่ยนคณะเพื่อไปสู่องค์กรที่มีสมรรถนะสูง (High Performance Organization: HPO) ที่มีความคล่องตัวและมีประสิทธิภาพ 2.คณะได้รับการจัดลำดับคุณภาพในระดับสากล 3.ระบบการบริหารคณะมีความเป็นธรรมาภิบาล				
เป้าประสงค์	ตัวชี้วัดเป้าประสงค์	กลยุทธ์	ตัวชี้วัดกลยุทธ์	มาตรการ
			3.2 ร้อยละพนักงานสายสนับสนุนที่สามารถนำการเปลี่ยนแปลงต่อหน่วยงาน/ชุมชน/องค์กรภายนอก/คณะ (ใน/นอก: 30:70)	
			3.3 จำนวนงบประมาณภายนอกที่สนับสนุนโครงการสร้างสรรค์การพัฒนาและหรือตอบโจทย์ THE SDGs	
		4. ปฏิรูประบบงบประมาณ และการจัดสรรงบประมาณ	4.1 จำนวนโครงการสร้างสรรค์ที่สามารถตอบสนองความต้องการในการพัฒนาของชุมชน สังคม และประเทศ (Demand-driven) และตอบโจทย์ THE SDGs	4.1.1 ปรับปรุงระบบการวิเคราะห์และประเมินผลการจัดสรรงบประมาณที่ครอบคลุมทุกแหล่งงบประมาณเน้นสามารถตอบสนองความต้องการในการพัฒนาของชุมชน สังคม และประเทศ (Demand-driven) 4.1.2 พัฒนากลไกการมีส่วนร่วมของหน่วยงาน/บุคลากรในกระบวนการงบประมาณตั้งแต่ขั้นตอนการจัดทำงบประมาณจนถึงขั้นตอนการติดตามและตรวจสอบการใช้จ่ายงบประมาณ

<p style="text-align: center;">ประเด็นยุทธศาสตร์ที่ 4</p> <p style="text-align: center;">การยกระดับความเป็นธรรมาภิบาลและการจัดการแบบพลิกโฉมคณะใหม่ (Re-inventing)</p> <p style="text-align: center;">เพื่อสร้างสัมฤทธิ์ผลและความคุ้มค่าต่อการลงทุนด้านการบริหารจัดการ (System based Transformation)</p>				
<p>เป้าประสงค์ : 1.ปรับเปลี่ยนคณะเพื่อไปสู่องค์กรที่มีสมรรถนะสูง (High Performance Organization: HPO) ที่มีความคล่องตัวและมีประสิทธิภาพ</p> <p>2.คณะได้รับการจัดลำดับคุณภาพในระดับสากล</p> <p>3.ระบบการบริหารคณะมีความเป็นธรรมาภิบาล</p>				
เป้าประสงค์	ตัวชี้วัดเป้าประสงค์	กลยุทธ์	ตัวชี้วัดกลยุทธ์	มาตรการ
			<p>4.2 ร้อยละการบรรลุค่าเป้าหมายของโครงการ/กิจกรรมตามแผนปฏิบัติราชการ และแผนปฏิบัติการของคณะ</p> <p>4.3 ร้อยละการบรรลุเป้าหมายของตัวชี้วัดแผนยุทธศาสตร์ระยะที่ 2 ของ คณะ</p>	4.1.3 พัฒนาและส่งเสริมสร้างสรรคโครงการที่สามารถสร้างผลกระทบทางเศรษฐกิจและความยั่งยืน ตั้งแต่ต้นน้ำ กลางน้ำ และปลายน้ำของคณะและชุมชนท้องถิ่น
3.ระบบการบริหารคณะมีความเป็นธรรมาภิบาล	3.ผลคะแนนการประเมินคุณธรรม และความโปร่งใสในการดำเนินงานของ คณะ (ตัวบ่งชี้ ITA)	5.พัฒนาระบบธรรมาภิบาลทุกระดับการบริหารของคณะ	5.1 คะแนนคุณธรรมและความโปร่งใสของคณะ (Internal integrity and transparency assessment)	<p>5.1.1 พัฒนาระบบการบริหารจัดการโดยยึดหลักธรรมาภิบาลเพื่อสร้างค่านิยมและวัฒนธรรม ในการปฏิบัติให้เป็นมาตรฐานสากล</p> <p>5.1.2 ให้ความรู้กฎหมายระเบียบข้อบังคับเพื่อลดการใช้ดุลยพินิจ</p>

<p style="text-align: center;">ประเด็นยุทธศาสตร์ที่ 4</p> <p style="text-align: center;">การยกระดับความเป็นธรรมาภิบาลและการจัดการแบบพลิกโฉมคณะใหม่ (Re-inventing)</p> <p style="text-align: center;">เพื่อสร้างสัมฤทธิ์ผลและความคุ้มค่าต่อการลงทุนด้านการบริหารจัดการ (System based Transformation)</p>				
<p>เป้าประสงค์ : 1.ปรับเปลี่ยนคณะเพื่อไปสู่องค์กรที่มีสมรรถนะสูง (High Performance Organization: HPO) ที่มีความคล่องตัวและมีประสิทธิภาพ</p> <p>2.คณะได้รับการจัดลำดับคุณภาพในระดับสากล</p> <p>3.ระบบการบริหารคณะมีความเป็นธรรมาภิบาล</p>				
เป้าประสงค์	ตัวชี้วัดเป้าประสงค์	กลยุทธ์	ตัวชี้วัดกลยุทธ์	มาตรการ
			<p>5.2 คะแนนคุณธรรมและความโปร่งใสของหน่วยงาน ( External integrity And transparency assessment) ของคณะ</p> <p>5.3 คะแนนการเปิดเผยข้อมูล (Open data integrity And transparency assessment) ของคณะ</p> <p>5.4 ระดับความพึงพอใจของคณาจารย์และบุคลากรต่อการบริหารจัดการของคณะ</p>	

ประเด็นยุทธศาสตร์ที่ 4								
การยกระดับความเป็นธรรมาภิบาลและการจัดการแบบพลิกโฉมคณะใหม่ (Re-inventing) เพื่อสร้างสัมฤทธิ์ผลและความคุ้มค่าต่อการลงทุนด้านการบริหารจัดการ (System based Transformation)								
เป้าประสงค์ : 1.ปรับเปลี่ยนคณะเพื่อไปสู่องค์กรที่มีสมรรถนะสูง (High Performance Organization: HPO) ที่มีความคล่องตัวและมีประสิทธิภาพ 2.คณะได้รับการจัดลำดับคุณภาพในระดับสากล 3.ระบบการบริหารคณะมีความเป็นธรรมาภิบาล								
กลยุทธ์	ตัวชี้วัดกลยุทธ์	หน่วย นับ	ค่าเป้าหมาย					ผู้กำกับดูแลตัวชี้วัด/ผู้รับผิดชอบ
			66	67	68	69	70	
1.การพัฒนาโครงสร้างกระบวนการบริหารจัดการ เพื่อสร้างวัฒนธรรมองค์กรให้เป็นองค์กรดิจิทัล (Digital organization)	1.1 ร้อยละคุณภาพการให้บริการ (Service of Quality) ของคณะ	ร้อยละ	80	85	90	95	95	<ul style="list-style-type: none"> <li>รองคณบดีฝ่ายบริหาร</li> <li>หัวหน้าสำนักงานคณบดี</li> </ul>
	1.2 นวัตกรรมบริการที่สร้างความพึงพอใจแก่ผู้รับบริการ	จำนวน	1	1	1	1	1	<ul style="list-style-type: none"> <li>รองคณบดีฝ่ายบริหาร</li> <li>หัวหน้าสำนักงานคณบดี</li> </ul>
	1.3 จำนวนบุคลากรที่เสนอวิธีคิดสร้างสรรค์ (bottom up idea) และนำไปสู่การปฏิบัติ	จำนวน	1	1	1	1	1	<ul style="list-style-type: none"> <li>รองคณบดีฝ่ายบริหาร</li> <li>หัวหน้าสำนักงานคณบดี</li> </ul>
	1.4 จำนวนแพลตฟอร์มที่เอื้ออำนวยความสะดวกของคณะให้เกิดความคล่องตัวและมีประสิทธิภาพ	จำนวน	1	1	1	1	1	<ul style="list-style-type: none"> <li>รองคณบดีฝ่ายบริหาร</li> <li>หัวหน้าสำนักงานคณบดี</li> </ul>
2.พัฒนาระบบการบริหารจัดการ เพื่อสร้างสมรรถนะ และศักยภาพในการปฏิบัติงานให้เป็นบุคลากรที่มีสมรรถนะสูง	2.1 ร้อยละความก้าวหน้าตามสายงานของพนักงานสายสนับสนุนของคณะ	ร้อยละ	3	4	5	6	7	<ul style="list-style-type: none"> <li>รองคณบดีฝ่ายบริหาร</li> <li>หัวหน้าสำนักงานคณบดี</li> </ul>
	2.2 ร้อยละพนักงานสายสนับสนุนที่ทำงานเพิ่มนอกเหนือจากงานหลักตามหน้าที่ประจำ	ร้อยละ	50	60	70	80	90	<ul style="list-style-type: none"> <li>รองคณบดีฝ่ายบริหาร</li> <li>หัวหน้าสำนักงานคณบดี</li> </ul>
	2.3 ร้อยละรางวัล/ผลงาน/ความก้าวหน้าของบุคลากรที่สร้างสรรค์เพื่อคณะ	ร้อยละ	1	1	1	1	1	<ul style="list-style-type: none"> <li>รองคณบดีฝ่ายบริหาร</li> <li>หัวหน้าสำนักงานคณบดี</li> </ul>
3.ยกระดับคุณภาพมาตรฐานการบริหารจัดการของคณะให้ มาตรฐานสากล	3.1 ผลงานหรือจำนวนโครงการ กิจกรรมตามเกณฑ์มาตรฐานสากล (U-Multirank)	จำนวน	1	1	1	1	1	<ul style="list-style-type: none"> <li>รองคณบดีฝ่ายบริหาร</li> <li>หัวหน้าสำนักงานคณบดี</li> </ul>

ประเด็นยุทธศาสตร์ที่ 4								
การยกระดับความเป็นธรรมาภิบาลและการจัดการแบบพลิกโฉมคณะใหม่ (Re-inventing) เพื่อสร้างสัมฤทธิ์ผลและความคุ้มค่าต่อการลงทุนด้านการบริหารจัดการ (System based Transformation)								
เป้าประสงค์ : 1.ปรับเปลี่ยนคณะเพื่อไปสู่องค์กรที่มีสมรรถนะสูง (High Performance Organization: HPO) ที่มีความคล่องตัวและมีประสิทธิภาพ 2.คณะได้รับการจัดลำดับคุณภาพในระดับสากล 3.ระบบการบริหารคณะมีความเป็นธรรมาภิบาล								
กลยุทธ์	ตัวชี้วัดกลยุทธ์	หน่วย นับ	ค่าเป้าหมาย					ผู้กำกับดูแลตัวชี้วัด/ผู้รับผิดชอบ
			66	67	68	69	70	
	3.2 ร้อยละพนักงานสายสนับสนุนที่สามารถนำการเปลี่ยนแปลงต่อ หน่วยงาน/ชุมชน/องค์กรภายนอก/คณะ (ใน/นอก:30:70)	ร้อยละ	2	3	4	5	6	<ul style="list-style-type: none"> <li>รองคณบดีฝ่ายบริหาร</li> <li>หัวหน้าสำนักงานคณบดี</li> </ul>
	3.3 จำนวนงบประมาณภายนอกที่สนับสนุนโครงการสร้างสรรค์การ พัฒนาและหรือตอบ โจทย์ THE SDGs	แสนบาท	2	2	2	2	2	<ul style="list-style-type: none"> <li>รองคณบดีฝ่ายบริหาร</li> <li>หัวหน้าสำนักงานคณบดี</li> </ul>
4. ปฏิรูประบบงบประมาณ และการจัดสรรงบประมาณ	4.1 จำนวนโครงการสร้างสรรค์ที่สามารถตอบสนองความต้องการในการพัฒนาของชุมชน สังคม และประเทศ (Demand-driven) และตอบโจทย์ THE SDGs	จำนวน	1	2	3	4	5	<ul style="list-style-type: none"> <li>รองคณบดีทุกฝ่าย</li> <li>หัวหน้าสำนักงานคณบดี</li> </ul>
	4.2 ร้อยละการบรรลุค่าเป้าหมายของโครงการ/กิจกรรมตามแผนปฏิบัติราชการ และแผนปฏิบัติการของคณะ	ร้อยละ	75	80	85	90	95	<ul style="list-style-type: none"> <li>รองคณบดีทุกฝ่าย</li> <li>หัวหน้าสำนักงานคณบดี</li> </ul>
	4.3 ร้อยละการบรรลุเป้าหมายของตัวชี้วัดแผนยุทธศาสตร์ระยะที่ 2 ของคณะ	ร้อยละ	80	85	90	95	100	<ul style="list-style-type: none"> <li>รองคณบดีทุกฝ่าย</li> <li>หัวหน้าสำนักงานคณบดี</li> </ul>



ประเด็นยุทธศาสตร์ที่ 4								
การยกระดับความเป็นธรรมาภิบาลและการจัดการแบบพลิกโฉมคณะใหม่ (Re-inventing) เพื่อสร้างสัมฤทธิ์ผลและความคุ้มค่าต่อการลงทุนด้านการบริหารจัดการ (System based Transformation)								
เป้าประสงค์ : 1.ปรับเปลี่ยนคณะเพื่อไปสู่องค์กรที่มีสมรรถนะสูง (High Performance Organization: HPO) ที่มีความคล่องตัวและมีประสิทธิภาพ 2.คณะได้รับการจัดลำดับคุณภาพในระดับสากล 3.ระบบการบริหารคณะมีความเป็นธรรมาภิบาล								
กลยุทธ์	ตัวชี้วัดกลยุทธ์	หน่วย นับ	ค่าเป้าหมาย					ผู้กำกับดูแลตัวชี้วัด/ผู้รับผิดชอบ
			66	67	68	69	70	
5.พัฒนาระบบธรรมาภิบาลทุกระดับการบริหารของคณะ	5.1 คะแนนคุณธรรมและความโปร่งใสของคณะ (Internal integrity and transparency assessment)	ร้อยละ	90	95	95	95	95	<ul style="list-style-type: none"> <li>รองคณบดีทุกฝ่าย</li> <li>หัวหน้าสำนักงานคณบดี</li> </ul>
	5.2 คะแนนคุณธรรมและความโปร่งใสของหน่วยงาน (External integrity And transparency assessment) ของคณะ	ร้อยละ	90	95	95	95	95	<ul style="list-style-type: none"> <li>รองคณบดีทุกฝ่าย</li> <li>หัวหน้าสำนักงานคณบดี</li> </ul>
	5.3 คะแนนการเปิดเผยข้อมูล (Open data integrity And transparency assessment) ของคณะ	ร้อยละ	90	95	95	95	95	<ul style="list-style-type: none"> <li>รองคณบดีฝ่ายบริหาร</li> <li>หัวหน้าสำนักงานคณบดี</li> </ul>
	5.4 ระดับความพึงพอใจของคณาจารย์และบุคลากรต่อการบริหารจัดการของคณะ	ร้อยละ	70	80	85	90	95	<ul style="list-style-type: none"> <li>รองคณบดีฝ่ายบริหาร</li> <li>หัวหน้าสำนักงานคณบดี</li> </ul>

## ประเด็นยุทธศาสตร์ที่ 5

### แสวงหารายได้ และสร้างความมั่นคงทางการเงินของคณะในระยะยาว (Future of Revenue Model)

#### เป้าประสงค์

1. พัฒนารายได้และความมั่นคงทางการเงินของคณะ
2. คณะมีเครือข่ายความร่วมมือทั้งภายในและภายนอกเพื่อสร้างและพัฒนารายได้ของคณะ

#### ตัวชี้วัดเป้าประสงค์

1. จำนวนรายได้จากการบริหารสินทรัพย์ของคณะ
2. มูลค่าทางเศรษฐกิจจากเครือข่ายความร่วมมือทางเศรษฐกิจและผู้ประกอบการ

#### กลยุทธ์

1. สร้างและปรับวิธีคิด (Mindset) ของอาจารย์ และบุคลากรให้มีศักยภาพในการปฏิบัติงาน เพื่อสร้างรายได้ให้กับมหาวิทยาลัย หรือจัดกิจกรรม/โครงการที่สามารถเพิ่มรายได้ให้กับคณะ
2. สร้างเครือข่ายความร่วมมือกับชุมชนท้องถิ่นเพื่อก่อให้เกิดรายได้

ประเด็นยุทธศาสตร์ที่ 5 แสวงหารายได้ และสร้างความมั่นคงทางการเงินของคณะในระยะยาว (Future of Revenue Model)				
เป้าประสงค์ : 1.พัฒนารายได้และความมั่นคงทางการเงินของคณะ 2.มหาวิทยาลัยมีเครือข่ายความร่วมมือทั้งภายในและภายนอกเพื่อสร้างและพัฒนารายได้ของ มหาวิทยาลัย				
เป้าประสงค์	ตัวชี้วัดเป้าประสงค์	กลยุทธ์	ตัวชี้วัดกลยุทธ์	มาตรการ
1.พัฒนารายได้และความมั่นคงทางการเงินของคณะ	1.จำนวนรายได้จากการบริหารสินทรัพย์ของคณะ	1.สร้างและปรับวิธีคิด (Mindset) ของอาจารย์และบุคลากรให้มีศักยภาพในการปฏิบัติงานเพื่อสร้างรายได้ให้กับมหาวิทยาลัย หรือจัดกิจกรรม/โครงการที่สามารถเพิ่มรายได้ให้กับคณะ	1.1 มูลค่าทางเศรษฐกิจหรือจำนวนกิจกรรมโครงการที่สามารถสร้างรายได้แก่คณะ	1.1.1 วิเคราะห์รายได้และกำหนดแหล่งที่มาของรายได้ที่แท้จริงของคณะ 1.1.2 พัฒนากิจกรรม/โครงการที่สามารถสร้างได้ให้กับคณะโดยมุ่งเน้นรายได้จากการให้บริการวิชาการ 1.1.3 พัฒนาสมรรถนะของอาจารย์ และบุคลากรให้มีศักยภาพในการสร้างรายได้ให้กับคณะ 1.1.4 พัฒาระบบและสร้างแรงจูงใจแก่บุคลากร และอาจารย์ในการแสวงหารายได้ เพื่อความมั่นคงของมหาวิทยาลัยในอนาคต 1.1.5 สร้างเครือข่ายความร่วมมือกับชุมชนท้องถิ่นเพื่อก่อให้เกิดรายได้
2.คณะมีเครือข่าย ความร่วมมือทั้งภายในและภายนอกเพื่อสร้างและ พัฒนารายได้ของคณะ	2.มูลค่าทางเศรษฐกิจจากเครือข่ายความร่วมมือทางเศรษฐกิจ และ ผู้ประกอบการ	2.สร้างเครือข่ายความร่วมมือกับชุมชนท้องถิ่นเพื่อก่อให้เกิดรายได้	2.1 มูลค่าทางเศรษฐกิจจากการดำเนินงานความร่วมมือทางเศรษฐกิจและผู้ประกอบการ 2.2 แผนการดำเนินงานการบริหารสินทรัพย์เพื่อแสวงหารายได้ของคณะ 2.3 ร้อยละพื้นที่ของคณะที่สามารถสร้างรายได้เข้าคณะ	2.1.1 จัดทำแผนบริหารและพัฒนาพื้นที่/สินทรัพย์ของคณะให้เกิดประโยชน์สูงสุด และคุ่มค่าทางเศรษฐกิจ 2.1.2 แสวงหาความร่วมมือและเครือข่ายทางธุรกิจ/ผู้ประกอบการ/ส่วนราชการเพื่อพัฒนารูปแบบการดำเนินการทางเศรษฐกิจการค้า การลงทุนและนำไปสู่การเกิดรายได้และผลตอบแทนทางเศรษฐกิจ 2.1.3 พัฒนาแพลตฟอร์มการสร้างรายได้อย่างต่อเนื่องและขยายผลสู่การบริหารจัดการอย่างมั่นคง 2.1.4 การบริหารสินทรัพย์ของคณะและเพิ่มมูลค่าที่ก่อให้เกิดรายได้ 2.1.5 มีการกำกับติดตามผลการดำเนินกิจกรรม/โครงการ และมีการประสานงานความร่วมมืออย่างต่อเนื่อง

ประเด็นยุทธศาสตร์ที่ 5								
แสวงหารายได้ และสร้างความมั่นคงทางการเงินของคณะในระยะยาว (Future of Revenue Model)								
เป้าประสงค์ : 1.พัฒนารายได้และความมั่นคงทางการเงินของคณะ 2.มหาวิทยาลัยมีเครือข่ายความร่วมมือทั้งภายในและภายนอกเพื่อสร้างและพัฒนารายได้ของ มหาวิทยาลัย								
กลยุทธ์	ตัวชี้วัดกลยุทธ์	หน่วย นับ	ค่าเป้าหมาย					ผู้กำกับดูแลตัวชี้วัด/ผู้รับผิดชอบ
			66	67	68	69	70	
1.สร้างและปรับวิธีคิด (Mindset) ของอาจารย์ และบุคลากรให้มีศักยภาพในการปฏิบัติงาน เพื่อสร้างรายได้ให้กับมหาวิทยาลัย หรือจัดกิจกรรม/โครงการที่สามารถเพิ่มรายได้ให้กับคณะ	1.1 มูลค่าทางเศรษฐกิจ หรือจำนวนกิจกรรมโครงการที่สามารถสร้างรายได้แก่คณะ	แสนบาท	5	6	7	8	9	<ul style="list-style-type: none"> <li>รองคณบดีทุกฝ่าย</li> <li>หัวหน้าสำนักงานคณบดี</li> </ul>
2.สร้างเครือข่ายความร่วมมือกับชุมชนท้องถิ่นเพื่อก่อให้เกิดรายได้	2.1 มูลค่าทางเศรษฐกิจจากการดำเนินงานความร่วมมือทางเศรษฐกิจ และผู้ประกอบการ	ล้านบาท	1	2	3	4	5	<ul style="list-style-type: none"> <li>รองคณบดีทุกฝ่าย</li> <li>หัวหน้าสำนักงานคณบดี</li> </ul>
	2.2 แผนการดำเนินงานการบริหารสินทรัพย์เพื่อแสวงหารายได้ของคณะ	มี/ไม่มี	มี	มี	มี	มี	มี	<ul style="list-style-type: none"> <li>รองคณบดีฝ่ายบริหาร</li> <li>หัวหน้าสำนักงานคณบดี</li> </ul>
	2.3 ร้อยละพื้นที่ของคณะที่สามารถสร้างรายได้เข้าคณะ	ร้อยละ	1	2	3	4	5	<ul style="list-style-type: none"> <li>รองคณบดีฝ่ายบริหาร</li> </ul>

ค่าเป้าหมายตัวบ่งชี้ตามองค์ประกอบการประกันคุณภาพการศึกษาภายใน ปีการศึกษา 2565  
ของคณะมนุษยศาสตร์และสังคมศาสตร์

องค์ประกอบ/ตัวบ่งชี้	เป้าหมายการดำเนินงาน ปีการศึกษา 2564
องค์ประกอบที่ 1 การผลิตบัณฑิต	
ตัวบ่งชี้ที่ 1.1 ผลการบริหารจัดการหลักสูตรโดยรวม	3.78
ตัวบ่งชี้ที่ 1.2 อาจารย์ประจำคณะที่มีคุณวุฒิปริญญาเอก	4.25
ตัวบ่งชี้ที่ 1.3 อาจารย์ประจำคณะที่ดำรงตำแหน่งทางวิชาการ	4.01
ตัวบ่งชี้ที่ 1.4 การบริการนัศึกษาระดับปริญญาตรี	5.00
ตัวบ่งชี้ที่ 1.5 กิจกรรมนัศึกษาระดับปริญญาตรี	5.00
ตัวบ่งชี้ที่ 1.6 การส่งเสริมสมรรถนะและทักษะการใช้ภาษาอังกฤษ	4.00
ตัวบ่งชี้ที่ 1.7 การส่งเสริมสมรรถนะและทักษะด้านดิจิทัล	5.00
ตัวบ่งชี้ที่ 1.8 ร้อยละของหลักสูตรที่นัศึกษามีส่วนรวมในการสร้างนวัตกรรม	4.09
องค์ประกอบที่ 2 การวิจัย	
ตัวบ่งชี้ที่ 2.1 ระบบและกลไกงานวิจัย งานสร้างสรรค์ หรือนวัตกรรม	5.00
ตัวบ่งชี้ที่ 2.2 เงินสนับสนุนงานวิจัยและงานสร้างสรรค์	4.48
ตัวบ่งชี้ที่ 2.3 ผลงานทางวิชาการของอาจารย์ประจำและนักวิจัย	4.20
ตัวบ่งชี้ที่ 2.4 งานวิจัย งานสร้างสรรค์ หรือนวัตกรรมที่นำไปใช้ประโยชน์ต่อชุมชน	5.00
องค์ประกอบที่ 3 การบริการวิชาการ	
ตัวบ่งชี้ที่ 3.1 ระบบและกลไกการบริการวิชาการเพื่อการพัฒนาท้องถิ่น ชุมชนหรือสังคม	5.00
ตัวบ่งชี้ที่ 3.2 จำนวนชุมชนเป้าหมายที่ได้รับการพัฒนาอย่างต่อเนื่องตามแผนเสริมสร้างความสัมพันธ์กับชุมชน	5.00
องค์ประกอบที่ 4 ด้านศิลปวัฒนธรรมและความเป็นไทย	
ตัวบ่งชี้ที่ 4.1 ระบบและกลไกด้านศิลปวัฒนธรรมและความเป็นไทย	5.00
องค์ประกอบที่ 5 การบริหารจัดการ	
ตัวบ่งชี้ที่ 5.1 การจัดการเรียนรู้แบบบูรณาการกับการทำงาน	5.00
ตัวบ่งชี้ที่ 5.2 การบริหารของคณะเพื่อการกำกับติดตามผลลัพธ์ตามพันธกิจกลุ่มสถาบันและเอกลักษณ์ของคณะ	4.00
ตัวบ่งชี้ที่ 5.3 ระบบกำกับการประกันคุณภาพหลักสูตร	5.00

**ส่วนที่ 2**  
**การจัดสรรงบประมาณประจำปี 2566**  
**ตามประเด็นยุทธศาสตร์ เป้าประสงค์ ของคณะมนุษยศาสตร์และสังคมศาสตร์**  
**ประจำปีงบประมาณ 2566**

วงเงินงบประมาณคณะมนุษยศาสตร์และสังคมศาสตร์ ประจำปีงบประมาณ 2566  
 คณะมนุษยศาสตร์และสังคมศาสตร์ ที่ได้รับการจัดสรรงบประมาณ

1. เงินรายได้	8,684,000	บาท
2. เงินงบประมาณแผ่นดิน	574,400	บาท
3. โครงการหลักสูตรนานาชาติ	1,111,000	บาท
4. โครงการจัดการศึกษามหาบัณฑิต	945,100	บาท
5. เงินงบบุคลากรฯเพื่อการพัฒนาท้องถิ่น	4,800,000	บาท
<b>รวม</b>	<b>16,114,500</b>	<b>บาท</b>

มีเกณฑ์ในการจัดสรรสู่สาขาวิชาดังนี้

วงเงินจัดสรรสู่สาขาวิชาที่มีเกณฑ์ในการจัดสรรสู่วิชาดังนี้

1. ร้อยละ 10	วงเงิน	110,565	จัดสรรค่าวัสดุสาขาวิชา
2. ร้อยละ 30	วงเงิน	331,689	จัดสรรตามรายวิชาหน่วยกิต SCH
3. ร้อยละ 30	วงเงิน	331,689	จัดสรรตามเกณฑ์จำนวนนักศึกษา
4. ร้อยละ 30	วงเงิน	331,695	จัดสรรตามเกณฑ์หลักสูตร



5.11	กิจกรรมส่งเสริมและพัฒนาทักษะชีวิต (สาขาวิชาภาษาไทย)	-	6,500	6,500	-	-	-	-	6,500	-	-	-	-	-	-	6,500
5.12	กิจกรรมการแข่งขันการอ่านฟังเสียง ครั้งที่ 2 (รูปแบบการตัดสินในระบบออนไลน์) (สาขาวิชาภาษาไทย)	-	7,500	7,500	-	-	-	-	-	-	-	-	-	7,500	-	7,500
5.13	กิจกรรมส่งเสริมทักษะเข้าร่วมแข่งขันความรู้ความสามารถด้านวิชาการ (ภายนอก) (สาขาวิชาภาษาต่างประเทศ)	-	9,780	9,780	-	-	-	-	9,780	-	-	-	-	-	-	9,780
5.14	กิจกรรมอบรมทักษะทางคอมพิวเตอร์ให้กับนักศึกษาสาขาวิชาภาษาต่างประเทศ (สาขาวิชาภาษาต่างประเทศ)	-	8,000	8,000	-	-	-	-	-	-	-	-	8,000	-	-	8,000
5.15	กิจกรรมประกวดและแข่งขันทักษะภาษาอังกฤษเพื่อเสริมสร้างความเป็นเลิศทางวิชาการ (สาขาวิชาภาษาต่างประเทศ)	-	9,500	9,500	-	-	-	-	9,500	-	-	-	-	-	-	9,500
5.16	กิจกรรมเตรียมความพร้อมก่อนเข้าศึกษา (สาขาวิชาภาษาต่างประเทศ)	-	7,200	7,200	-	-	-	-	-	-	-	-	-	7,200	-	7,200
5.17	กิจกรรมเตรียมความพร้อมการสอบ TOEIC (สาขาวิชาภาษาต่างประเทศ)	-	16,000	16,000	-	-	-	-	-	-	-	-	-	-	16,000	16,000
5.18	กิจกรรมปัจฉิมนิเทศ (สาขาวิชาภาษาต่างประเทศ)	-	8,400	8,400	-	-	-	-	-	8,400	-	-	-	-	-	8,400
5.19	กิจกรรมเตรียมความพร้อมพัฒนานักศึกษา (สาขาวิชาสังคมวิทยา)	-	10,800	10,800	-	-	-	-	-	-	-	-	-	10,800	-	10,800
5.20	กิจกรรมการพัฒนาบัณฑิตศึกษาในศตวรรษที่ 21 (สาขาวิชาสังคมวิทยา)	-	21,600	21,600	-	-	-	-	-	21,600	-	-	-	-	-	21,600
5.21	กิจกรรมสัมมนาการฝึกประสบการณ์วิชาชีพ (สาขาวิชาสังคมวิทยา)	-	2,199	2,199	-	2,199	-	-	-	-	-	-	-	-	-	2,199
5.22	กิจกรรมสร้างเสริมทักษะการเรียนรู้และนวัตกรรมของนักศึกษาศาสตรบัณฑิตในศตวรรษที่ 21 (สาขาวิชารัฐศาสตร์)	-	15,000	15,000	-	-	-	-	15,000	-	-	-	-	-	-	15,000
5.23	กิจกรรมหนึ่งหลักสูตรหนึ่งกิจกรรมการบูรณาการกับการทำงานของนักศึกษาสาขาวิชารัฐศาสตร์ (สาขาวิชารัฐศาสตร์)	-	20,000	20,000	-	20,000	-	-	-	-	-	-	-	-	-	20,000
5.24	กิจกรรมสร้างเสริมทักษะการใช้เทคโนโลยีดิจิทัลสำหรับนักศึกษาศาสตรบัณฑิตในศตวรรษที่ 4.0 (สาขาวิชารัฐศาสตร์)	-	25,000	25,000	-	-	-	-	25,000	-	-	-	-	-	-	25,000
5.25	กิจกรรมเตรียมความพร้อมนักศึกษาก่อนเข้าเรียน (สาขาวิชารัฐศาสตร์)	-	18,400	18,400	-	-	-	-	-	-	-	-	18,400	-	-	18,400
5.26	กิจกรรมสร้างเสริมคุณธรรมและจริยธรรมสำหรับนักศึกษาศาสตร (สาขาวิชารัฐศาสตร์)	-	20,000	20,000	-	-	-	-	-	-	-	-	-	-	20,000	20,000
5.27	กิจกรรมเสริมสร้างนักศึกษาให้มีสมรรถนะสูงเพื่อป้องกันการลาออกกลางคันและทักษะที่จำเป็นต่อการดำรงชีวิตในศตวรรษที่ 21 (สาขาวิชา)	-	15,800	15,800	-	-	-	-	15,800	-	-	-	-	-	-	15,800
5.28	กิจกรรมการสำรวจภาวะการทำงานทำของบัณฑิต (สาขาวิชานิติศาสตร์)	-	6,000	6,000	-	-	-	-	-	-	6,000	-	-	-	-	6,000
5.29	กิจกรรมส่งเสริมนักศึกษาเข้าประกวดแข่งขัน (หลักสูตรนานาชาติ)	-	7,000	7,000	-	-	-	-	-	-	-	-	-	-	7,000	7,000
5.30	กิจกรรมอบรมเชิงปฏิบัติการภาษาอังกฤษเพื่อเตรียมสอบ TOEIC (หลักสูตรนานาชาติ)	-	23,700	23,700	-	-	-	-	-	-	-	-	-	23,700	-	23,700
5.31	กิจกรรมแลกเปลี่ยนเรียนรู้ด้านภาษาและวัฒนธรรม (หลักสูตรนานาชาติ)	-	21,260	21,260	-	-	-	-	-	-	-	-	-	21,260	-	21,260
5.32	กิจกรรมปัจฉิมนิเทศ (หลักสูตรนานาชาติ)	-	3,500	3,500	-	-	-	-	-	3,500	-	-	-	-	-	3,500
5.33	กิจกรรมสามสัมพันธ์ (หลักสูตรนานาชาติ)	-	12,000	12,000	-	-	-	-	-	-	-	-	-	12,000	-	12,000
5.34	กิจกรรมอบรมภาษากระยะสั้น ณ ต่างประเทศ (หลักสูตรนานาชาติ)	-	237,920	237,920	-	-	-	-	-	-	-	-	-	-	-	237,920
5.35	กิจกรรมนิเทศนักศึกษา (หลักสูตรนานาชาติ)	-	21,320	21,320	-	-	-	-	21,320	-	-	-	-	-	-	21,320
5.36	กิจกรรมทุนการศึกษาบรมราชาภิเษก เฉลิมพระเกียรติ เนื่องในโอกาสมหามงคลพระราชพิธีบรมราชาภิเษก (สนง.)	-	40,000	40,000	-	-	-	-	-	-	-	-	-	40,000	-	40,000
5.37	กิจกรรมการส่งเสริมและพัฒนาสมรรถนะและทักษะด้านภาษาอังกฤษและคอมพิวเตอร์ (สนง.)	-	30,000	30,000	-	-	-	-	-	-	-	30,000	-	-	-	30,000
5.38	กิจกรรมการแข่งขันผลการฝึกประสบการณ์วิชาชีพ/สหกิจศึกษา (สนง.)	-	30,000	30,000	-	-	-	-	-	-	-	30,000	-	-	-	30,000















### ส่วนที่ 3 การนำแผนไปสู่การปฏิบัติ

คณะมนุษยศาสตร์และสังคมศาสตร์สนองนโยบายของมหาวิทยาลัย ที่ได้กำหนดตัวชี้วัดในแผนปฏิบัติการประจำปี 2566 ให้ครอบคลุมตามพันธกิจของมหาวิทยาลัยที่เน้นการผลิตบัณฑิตที่มีคุณภาพการวิจัยและการบริการวิชาการที่สามารถนำไปใช้ประโยชน์ ตามความต้องการของท้องถิ่น ตลอดจนการทำนุบำรุงเผยแพร่วัฒนธรรมและวัฒนธรรมที่ส่งเสริมคุณภาพชีวิตที่ดีให้กับนักศึกษา และประชาชนทั่วไป และต้องการให้แผนปฏิบัติการประจำปี 2566 เป็นแนวทางให้คณาจารย์ และบุคลากรทุกฝ่าย ได้เห็นภาพรวม และทิศทางในการปฏิบัติราชการให้ได้ผลสัมฤทธิ์ตามเป้าหมายที่กำหนดไว้ ขณะเดียวกันก็สามารถใช้เป็นแนวทางในการกำกับติดตาม ประเมินผลการดำเนินงานของสาขาวิชาต่างๆ โดยมีการระบุให้ผู้บริหารระดับรองคณบดี เป็นผู้กำกับดูแลตัวชี้วัดและกรรมการประกันคุณภาพระดับคณะทำหน้าที่จัดเก็บข้อมูลและรับผิดชอบดำเนินการ

สำหรับตัวชี้วัดที่กำหนดในแผนปฏิบัติการประจำปี 2566 จะครอบคลุมตัวชี้วัดตามคำรับรองการปฏิบัติการประจำปี 2566 และตัวบ่งชี้การประกันคุณภาพภายใน ปีการศึกษา 2565 ตัวชี้วัดเพื่อการรับรองมาตรฐานคุณภาพรอบ 4 ปี รวมทั้งตัวชี้วัดที่มหาวิทยาลัยกำหนดขึ้นตามอัตลักษณ์ของมหาวิทยาลัย

ผู้กำกับดูแลตัวบ่งชี้ตามองค์ประกอบการประกันคุณภาพการศึกษาภายใน ปีการศึกษา 2565

องค์ประกอบ/ตัวบ่งชี้	ผู้กำกับดูแลตัวบ่งชี้
<b>องค์ประกอบที่ 1 การผลิตบัณฑิต</b>	ผศ.ธนสิทธิ์ คนทา
ตัวบ่งชี้ที่ 1.1 ผลการบริหารจัดการหลักสูตรโดยรวม	ผศ.ธนสิทธิ์ คนทา
ตัวบ่งชี้ที่ 1.2 อาจารย์ประจำคณะที่มีคุณวุฒิปริญญาเอก	ผศ.ธนสิทธิ์ คนทา
ตัวบ่งชี้ที่ 1.3 อาจารย์ประจำคณะที่ดำรงตำแหน่งทางวิชาการ	ผศ.ธนสิทธิ์ คนทา
ตัวบ่งชี้ที่ 1.4 การบริการนัศึกษาระดับปริญญาตรี	ผศ.สุกัญญา คงสุน
ตัวบ่งชี้ที่ 1.5 กิจกรรมนัศึกษาระดับปริญญาตรี	ผศ.สุกัญญา คงสุน
ตัวบ่งชี้ที่ 1.6 การส่งเสริมสมรรถนะและทักษะการใช้ภาษาอังกฤษ	ผศ.ธนสิทธิ์ คนทา
ตัวบ่งชี้ที่ 1.7 การส่งเสริมสมรรถนะและทักษะด้านดิจิทัล	ผศ.ธนสิทธิ์ คนทา
ตัวบ่งชี้ที่ 1.8 ร้อยละของหลักสูตรที่นัศึกษามีส่วนรวมในการสร้างนวัตกรรม	ผศ.ธนสิทธิ์ คนทา
<b>องค์ประกอบที่ 2 การวิจัย</b>	
ตัวบ่งชี้ที่ 2.1ระบบและกลไกงานวิจัย งานสร้างสรรค์ หรือนวัตกรรม	ผศ.ธนสิทธิ์ คนทา
ตัวบ่งชี้ที่ 2.2 เงินสนับสนุนงานวิจัยและงานสร้างสรรค์	ผศ.ธนสิทธิ์ คนทา
ตัวบ่งชี้ที่ 2.3 ผลงานทางวิชาการของอาจารย์ประจำและนักวิจัย	ผศ.ธนสิทธิ์ คนทา
ตัวบ่งชี้ที่ 2.4 งานวิจัย งานสร้างสรรค์ หรือนวัตกรรมที่นำไปใช้ประโยชน์ต่อชุมชน	ผศ.ธนสิทธิ์ คนทา
<b>องค์ประกอบที่ 3 การบริการวิชาการ</b>	
ตัวบ่งชี้ที่ 3.1 ระบบและกลไกการบริการวิชาการเพื่อการพัฒนาท้องถิ่น ชุมชนหรือสังคม	ผศ.ธนสิทธิ์ คนทา
ตัวบ่งชี้ที่ 3.2 จำนวนชุมชนเป้าหมายที่ได้รับการพัฒนาอย่างต่อเนื่องตามแผนเสริมสร้างความสัมพันธ์กับชุมชน	ผศ.ธนสิทธิ์ คนทา
<b>องค์ประกอบที่ 4 ด้านศิลปวัฒนธรรมและความเป็นไทย</b>	
ตัวบ่งชี้ที่ 4.1 ระบบและกลไกด้านศิลปวัฒนธรรมและความเป็นไทย	ผศ.สุกัญญา คงสุน
<b>องค์ประกอบที่ 5 การบริหารจัดการ</b>	
ตัวบ่งชี้ที่ 5.1 การจัดการเรียนรู้แบบบูรณาการกับการทำงาน	ผศ.ธนสิทธิ์ คนทา
ตัวบ่งชี้ที่ 5.2 การบริหารของคณะเพื่อการกำกับติดตามผลลัพธ์ตามพันธกิจกลุ่มสถาบัน และเอกลักษณ์ของคณะ	ดร.สนั่น กัลปา
ตัวบ่งชี้ที่ 5.3 ระบบกำกับการประกันคุณภาพหลักสูตร	ผศ.ธนสิทธิ์ คนทา



## ส่วนที่ 4

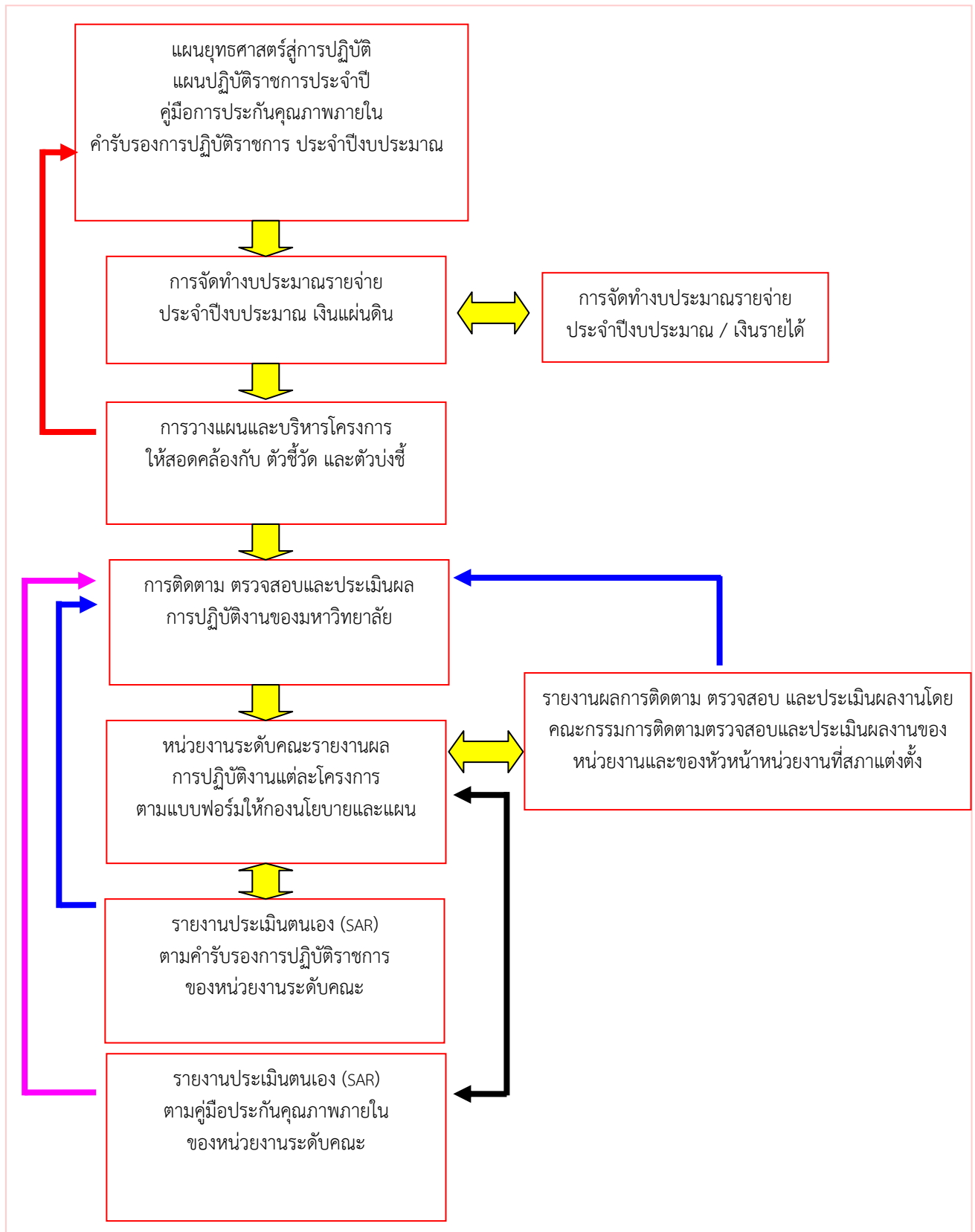
### การติดตาม ตรวจสอบ และประเมินผลงาน

ในการปฏิบัติราชการให้ได้ผลผลิตและผลลัพธ์ตามเป้าหมายที่กำหนดนั้น มหาวิทยาลัยได้กำหนดให้ทุกหน่วยงานได้ดำเนินการให้เป็นไปตามขั้นตอน ตั้งแต่การวางแผน การนำแผนไปปฏิบัติและการประเมินผล โดยจัดให้มีการจัดทำรายงานผลการประเมินตนเอง ให้สอดคล้องกับเกณฑ์มาตรฐานของคณะกรรมการประเมินแต่ละคณะที่เกี่ยวข้อง เช่น การประกันคุณภาพภายใน การปฏิบัติราชการตามคำรับรองการปฏิบัติราชการ และการติดตามตรวจสอบและประเมินผลงานของมหาวิทยาลัยเป็นต้น

#### องค์ประกอบสำคัญในการติดตาม ตรวจสอบ และประเมินผลงาน

1. การจัดทำแผนปฏิบัติราชการประจำปีงบประมาณ คู่มือการประกันคุณภาพภายใน และคำรับรองการปฏิบัติราชการ ประจำปีงบประมาณ
2. การจัดทำงบประมาณรายจ่าย ประจำปีงบประมาณ ประเภทเงินแผ่นดิน และเงินรายได้
3. การวางแผนและบริหารโครงการสำหรับมหาวิทยาลัยและหน่วยงานภายใน ระดับคณะ ระดับภาควิชาให้บรรลุเป้าหมายตามตัวชี้วัดและตัวบ่งชี้
4. การติดตาม ตรวจสอบ และประเมินผลงาน ประเมินหัวหน้าหน่วยงาน
5. รายงานการติดตาม ตรวจสอบ และประเมินผลงาน ของมหาวิทยาลัยและหัวหน้าหน่วยงาน
6. รายงานประเมินตนเอง (SAR) ตามคำรับรองการปฏิบัติราชการ
7. รายงานประเมินตนเอง (SAR) ในการประกันคุณภาพภายใน
8. รายงานประจำปีที่เป็นรายงานประเมินตนเองที่ผ่านกระบวนการตรวจสอบ (CAR) และการประเมินจากคณะกรรมการประเมินจากบุคคลภายนอก

#### แผนภูมิที่ 4 แสดงการดำเนินการติดตาม ตรวจสอบ และประเมินผลงาน



## กระบวนการการติดตามความก้าวหน้าการดำเนินโครงการ

การติดตามความก้าวหน้าของการดำเนินโครงการของมหาวิทยาลัย หน่วยงานระดับคณะ และเทียบเท่าให้

ทุกหน่วยงานดำเนินการตามกระบวนการและขั้นตอนต่าง ๆ เพื่อนำไปสู่การปฏิบัติดังนี้

กระบวนการ	การดำเนินงาน
ตรวจสอบอนุมัติโครงการ รวมถึงเป้าหมายและขอบเขตของโครงการ	<ul style="list-style-type: none"> <li>ตรวจสอบรายละเอียดการอนุมัติให้ดำเนินโครงการ</li> <li>ตรวจสอบเป้าหมายและขอบเขตของโครงการ</li> </ul>
จัดทำแผนปฏิบัติการโครงการและแผนงบประมาณโครงการ	<ul style="list-style-type: none"> <li>จัดทำรายละเอียดแผนปฏิบัติการ (Project Schedule) แผนงบประมาณ (Project Cost) ที่ต้องชัดเจนและสอดคล้องกัน</li> <li>ใช้เป็นแผนอ้างอิงในการติดตามความคืบหน้าของโครงการและสามารถแก้ไขปัญหาได้อย่างเป็นระบบ</li> </ul>
ติดตามคืบหน้าตามแผนปฏิบัติการ	<ul style="list-style-type: none"> <li>ติดตามความคืบหน้าตามแผนปฏิบัติการและแผนงบประมาณ โดยเปรียบเทียบกับผลที่ดำเนินการได้จริง ณ เวลาปัจจุบัน</li> </ul>
ปรับเปลี่ยนแผนปฏิบัติการ แผนงบประมาณ และระยะเวลาดำเนินงาน	<ul style="list-style-type: none"> <li>วิเคราะห์ความเบี่ยงเบนของแผนทั้งในเชิงปริมาณคุณภาพ และระยะเวลา</li> <li>พิจารณาปรับเปลี่ยนแผนปฏิบัติการ แผนงบประมาณ และระยะเวลาดำเนินงาน เพื่อให้โครงการจะบรรลุเป้าหมายที่กำหนด</li> </ul>
ติดตามปัญหาและอุปสรรค ตลอดจนวิธีการแก้ไขปัญหา	<ul style="list-style-type: none"> <li>ประมวลผลปัญหาที่เกิดขึ้นจากการดำเนินโครงการ <ul style="list-style-type: none"> <li>บุคลากร (Man)</li> <li>การบริหารจัดการ (Management)</li> <li>วัตถุดิบ/อุปกรณ์ (Material)</li> <li>งบประมาณ (Money)</li> <li>เทคโนโลยี (Technology)</li> <li>สภาวะแวดล้อม (Environment)</li> </ul> </li> </ul>

### การรายงานผลการดำเนินการ การปฏิบัติราชการ

ในการดำเนินการตามแผนปฏิบัติราชการ ทุกหน่วยงานต้องจัดทำรายงานผลการปฏิบัติราชการเป็นระยะอย่างต่อเนื่องให้สอดคล้องกับเกณฑ์การประเมินจากหน่วยงานที่มาประเมินทั้งหน่วยงานภายในและภายนอก ดังนี้

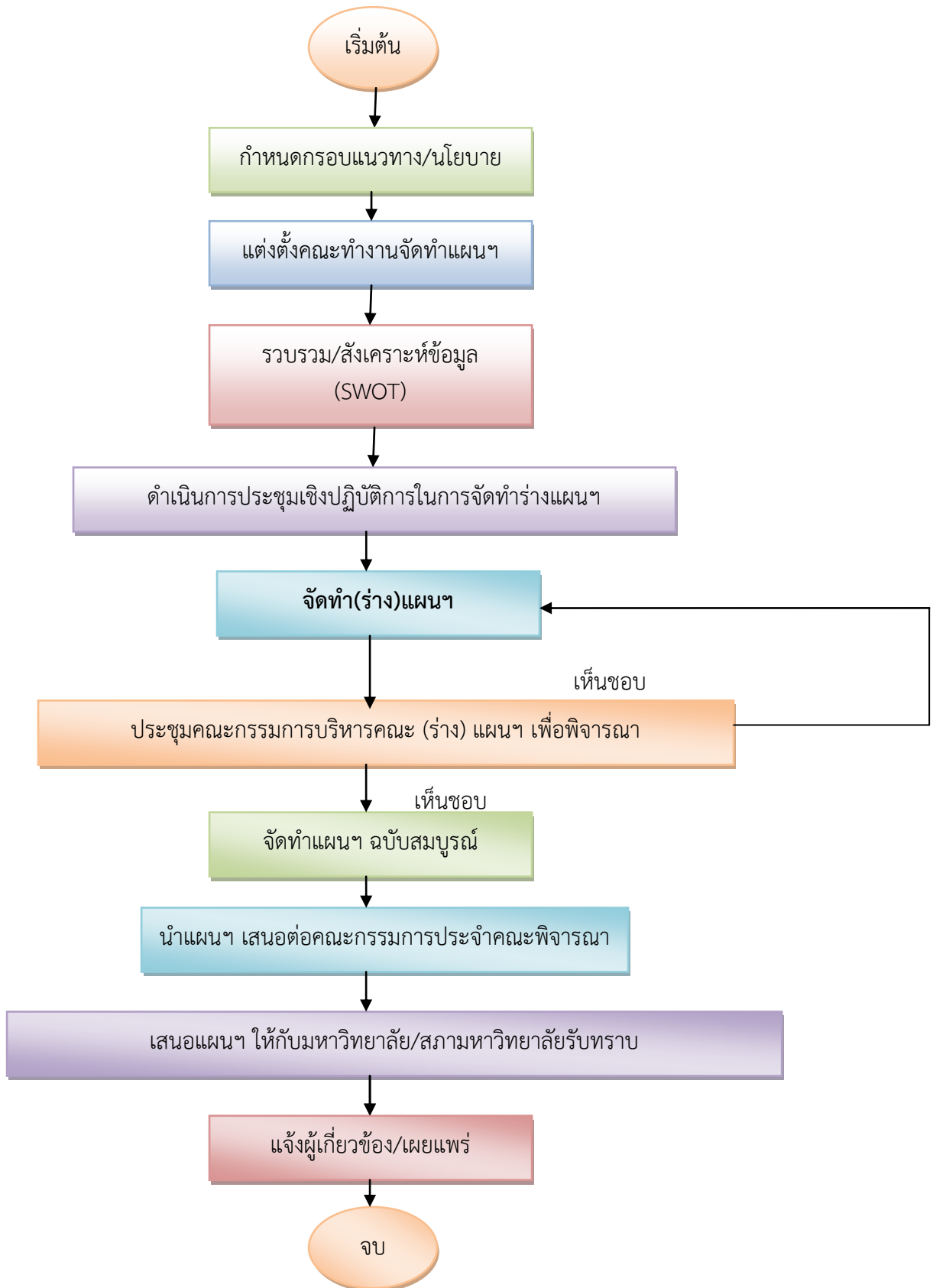
1. การรายงานการใช้จ่ายงบประมาณตามแผนปฏิบัติการ และแผนงบประมาณของทุกหน่วยงานระดับคณะและเทียบเท่า
2. รายงานความก้าวหน้าการตรวจสอบภายใน โดยคณะกรรมการติดตามตรวจสอบภายในที่สภามหาวิทยาลัยแต่งตั้ง
3. รายงานประเมินผลประสิทธิภาพ และประสิทธิผลการใช้จ่ายงบประมาณและประเมินหัวหน้าหน่วยงานคณะกรรมการติดตามตรวจสอบประเมินผลงานมหาวิทยาลัยที่สภามหาวิทยาลัยแต่งตั้ง
4. รายงานประเมินตนเองตามคำรับรองการปฏิบัติราชการ โดยคณะกรรมการที่มหาวิทยาลัยแต่งตั้งเพื่อรับการประเมินจากคณะกรรมการประเมินภายนอกของสำนักงาน ก.พ.ร.
5. การรายงานประเมินตนเองในการประกันคุณภาพภายใน โดยคณะกรรมการที่มหาวิทยาลัยแต่งตั้งเพื่อรับการประเมินจากคณะกรรมการประเมินภายนอกของสำนักงานคณะกรรมการการอุดมศึกษา

\*\*\*\*\*

ภาคผนวก

# การบวนการจัดทำแผน

แผนภาพขั้นตอนการปฏิบัติงานการจัดทำแผนปฏิบัติการประจำปี



## ขั้นตอนการจัดทำแผนยุทธศาสตร์/แผนปฏิบัติการประจำปี

### 1. กำหนดกรอบแนวทาง/นโยบาย

ในการจัดทำแผนต่างๆนั้น มหาวิทยาลัยจัดทำแผนยุทธศาสตร์ระดับมหาวิทยาลัยเพื่อเป็นกรอบและแนวทาง/นโยบายในการจัดทำแผนยุทธศาสตร์และแผนต่างๆระดับคณะ/หน่วยงาน

### 2. แต่งตั้งคณะทำงานจัดทำแผนฯ

คณะแต่งตั้งคณะทำงานจัดทำแผนฯ เพื่อระดมความคิดเห็นจากบุคลากรในสังกัดเพื่อให้ได้มีส่วนร่วมและรับรู้ในการจัดทำแผนฯ รวมทั้งให้คำปรึกษา แนะนำในการจัดทำแผนยุทธศาสตร์คณะและทบทุนแบบฟอร์มที่ ผ่านมา และนำมาสังเคราะห์เพื่อกำหนดแบบฟอร์มใหม่ให้มีความถูกต้อง ครบถ้วนและมีประสิทธิภาพ

### 3. รวบรวม/สังเคราะห์ข้อมูล (SWOT)

หลังจากแต่งตั้งคณะกรรมการแล้ว เข้าสู่กระบวนการรวบรวม/สังเคราะห์ข้อมูล (SWOT) เพื่อวิเคราะห์จุดแข็ง จุดอ่อน โอกาส อุปสรรค ของคณะรวมถึงการวิเคราะห์ศักยภาพการพัฒนาคณะมนุษยศาสตร์และสังคมศาสตร์ การวิเคราะห์สภาพแวดล้อม การวิเคราะห์แนวทางการพัฒนาคณะมนุษยศาสตร์และสังคมศาสตร์ การทบทวนประเด็นยุทธศาสตร์ เป้าประสงค์ ตัวชี้วัด และกลยุทธ์

### 4. ดำเนินการประชุมเชิงปฏิบัติการในการจัดทำร่างแผนฯ

คณะทำงานดำเนินการประชุมเชิงปฏิบัติการในการจัดทำร่างแผนฯ

### 5. จัดทำ(ร่าง)แผนฯ

เจ้าหน้าที่ผู้ปฏิบัติงานด้านแผนนำตัวร่างมารวบรวมและเรียบเรียงเพื่อให้ได้(ร่าง)แผนฯ

### 6. ประชุมคณะกรรมการบริหารคณะ (ร่าง) แผนฯ เพื่อพิจารณา

เมื่อได้(ร่าง)แผน แล้วเชิญประชุมคณะกรรมการบริหารคณะทบทุน (ร่าง)แผนฯ เพื่อพิจารณาการเห็นชอบ/ไม่เห็นชอบ แล้วนำมาจัดทำแผนฯ ฉบับสมบูรณ์

### 7. จัดทำแผนฯ ฉบับสมบูรณ์

เมื่อจัดทำแผนฯ ฉบับสมบูรณ์เรียบร้อยแล้วนำแผนฯ ฉบับสมบูรณ์ เสนอต่อคณะกรรมการประจำคณะ

### 8. นำแผนฯ เสนอต่อคณะกรรมการประจำคณะพิจารณา

นำเล่มแผนฉบับสมบูรณ์เสนอต่อคณะกรรมการประจำคณะพิจารณาเพื่อพิจารณาอนุมัติเห็นชอบ

### 9. เสนอแผนฯ ให้กับมหาวิทยาลัย/สภามหาวิทยาลัยรับทราบ

นำเล่มแผนฉบับสมบูรณ์เสนอให้กับมหาวิทยาลัย/สภามหาวิทยาลัยรับทราบ

### 10. แจ้งผู้เกี่ยวข้อง/เผยแพร่

หลังจากมหาวิทยาลัย/สภามหาวิทยาลัยรับทราบแล้ว คณะจึงนำมาแจ้งผู้เกี่ยวข้องและเผยแพร่ทางเว็บไซต์ของคณะเพื่อเป็นแนวปฏิบัติเดียวกัน



คำสั่งคณะกรรมการมนุษยศาสตร์และสังคมศาสตร์

ที่ กสศ / ๒๕๖๕

เรื่อง แต่งตั้งคณะกรรมการจัดทำแผนตามพันธกิจ

ด้วยคณะกรรมการมนุษยศาสตร์และสังคมศาสตร์ จะจัดทำแผนตามพันธกิจ ประจำปีงบประมาณ พ.ศ.๒๕๖๖ และแผนตามพันธกิจ ระยะที่ ๒ (พ.ศ.๒๕๖๖-๒๕๗๐)

ดังนั้น อาศัยอำนาจตามความในมาตรา ๔๔ แห่งพระราชบัญญัติมหาวิทยาลัยราชภัฏ พ.ศ. ๒๕๔๗ และอำนาจตราคำสั่งมหาวิทยาลัยราชภัฏนครสวรรค์ ที่ ๒๓๐/๒๕๖๓ เรื่องการมอบอำนาจให้คณบดี ผู้อำนวยการสำนัก สถาบันและหน่วยงาน ที่เรียกชื่ออย่างอื่นที่มีฐานะเทียบเท่าคณะ ปฏิบัติราชการแทนอธิการบดีสั่ง ณ วันที่ ๔ มีนาคม พ.ศ.๒๕๖๓ เพื่อให้การดำเนินงานเป็นไปด้วยความเรียบร้อย คณะมนุษยศาสตร์และสังคมศาสตร์ จึงแต่งตั้งคณะกรรมการจัดทำแผนตามพันธกิจ คณะมนุษยศาสตร์และสังคมศาสตร์ ประจำปีงบประมาณ พ.ศ.๒๕๖๖ ดังต่อไปนี้

๑. ที่ปรึกษากรรมการประจำคณะมนุษยศาสตร์และสังคมศาสตร์ (ผู้ทรงคุณวุฒิ)

- |  |  |
|--|--|
| ๑.๑ ศาสตราจารย์เกียรติคุณ ดร.อนรรักษ์ ปัญญาวัฒน์ |  |
| ๑.๒ พลตำรวจเอกสมศักดิ์ จันทะพินค์                |  |
| ๑.๓ นายวิรัช ตั้งประดิษฐ์                        |  |

๒. คณะกรรมการอำนวยการ

- |                                    |             |                  |
|------------------------------------|-------------|------------------|
| ๒.๑ รองศาสตราจารย์ ดร.สุชาติ       | แสงทอง      | ประธานกรรมการ    |
| ๒.๒ ดร.สนั่น                       | กัลปา       | รองประธานกรรมการ |
| ๒.๓ ผู้ช่วยศาสตราจารย์ธนสิทธิ์     | คนทา        | กรรมการ          |
| ๒.๔ ผู้ช่วยศาสตราจารย์สุกัญญา      | คงสุน       | กรรมการ          |
| ๒.๕ ผู้ช่วยศาสตราจารย์ ดร.วรวิทย์  | นพแก้ว      | กรรมการ          |
| ๒.๖ อาจารย์นราธิป                  | เฟ่งพิศ     | กรรมการ          |
| ๒.๗ อาจารย์ธนินี                   | พองคำ       | กรรมการ          |
| ๒.๘ ผู้ช่วยศาสตราจารย์ ดร.ดาเรศ    | นฤมล        | กรรมการ          |
| ๒.๙ ผู้ช่วยศาสตราจารย์ ดร.คุณากร   | กรสิงห์     | กรรมการ          |
| ๒.๑๐ ผู้ช่วยศาสตราจารย์ปัทมา       | ดำประสิทธิ์ | กรรมการ          |
| ๒.๑๑ ผู้ช่วยศาสตราจารย์พิมพ์อุมา   | ฉัญธนกุล    | กรรมการ          |
| ๒.๑๒ ผู้ช่วยศาสตราจารย์ ดร.สาวิตรี | สะอาดเทียน  | กรรมการ          |
| ๒.๑๓ ผู้ช่วยศาสตราจารย์ภัทธีรา     | จันทร์ดี    | กรรมการ          |
| ๒.๑๔ ผู้ช่วยศาสตราจารย์ชัชชญา      | กัญญา       | กรรมการ          |
| ๒.๑๕ รองศาสตราจารย์ณัฐ             | ล้ำเลิศ     | กรรมการ          |
| ๒.๑๖ ผู้ช่วยศาสตราจารย์นนทพัทธ์    | ตรีณรงค์    | กรรมการ          |
| ๒.๑๗ อาจารย์พัชรี                  | ดิ้นฟ้า     | กรรมการ          |



๒.๑๘	อาจารย์ธิดากุล	บุญรักษา	กรรมการ
๒.๑๙	อาจารย์พรพรรณ	โพธิสุวรรณ	กรรมการ
๒.๒๐	ผู้ช่วยศาสตราจารย์อนัญญา	วารีสอาด	กรรมการและเลขานุการ

หน้าที่ อำนวยการควบคุมและให้คำปรึกษาแก่คณะกรรมการ

### ๓. คณะกรรมการฝ่ายดำเนินการ

๓.๑	ดร.สนั่น	กล้าป่า	รองประธานกรรมการ
๓.๒	ผู้ช่วยศาสตราจารย์ธนสิทธิ์	คณา	กรรมการ
๓.๓	ผู้ช่วยศาสตราจารย์สุกัญญา	คงสุน	กรรมการ
๓.๔	ผู้ช่วยศาสตราจารย์ ดร.วรวิทย์	นพแก้ว	กรรมการ
๓.๕	ผู้ช่วยศาสตราจารย์อนัญญา	วารีสอาด	กรรมการ
๓.๖	อาจารย์นราธิป	เฟ่งพิศ	กรรมการ
๓.๗	อาจารย์ตณิณี	พองคำ	กรรมการ
๓.๘	นางดวงใจ	น้อมนา	กรรมการ
๓.๙	นางสาวสดใส	เลิศเดช	กรรมการ
๓.๑๐	นางสาวขวัญเรือน	กระจ่างเอี่ยม	กรรมการ
๓.๑๑	นายศักดิ์ณรงค์	ทิพวรรณ	กรรมการ
๓.๑๒	ว่าที่ร้อยตรีอนุ	คุ้มเพชร	กรรมการ
๓.๑๓	นายศรพิชัย	โนนทอง	กรรมการ
๓.๑๔	นางสาวรุ่งทิวา	บุญลือ	กรรมการ
๓.๑๕	นายธีรภัทร	ปานพุ่ม	กรรมการ
๓.๑๖	นายเชาว์วรรณ	จันทนา	กรรมการ
๓.๑๗	นายธิตี	พรหมสูตร	กรรมการ
๓.๑๘	นางสาววิภาวรรณ	พงษ์ประเสริฐ	กรรมการ
๓.๑๙	นายปรีวัฒน์	เจริญรูป	กรรมการ(ตัวแทนนักศึกษา)
๓.๒๐	นายพีรพล	แมมออด	กรรมการ(ตัวแทนนักศึกษา)
๓.๒๑	นางสาวศิษารักษ์	มั่งมี	กรรมการและเลขานุการ
๓.๒๒	นางสาวนิชาพัฒน์	จันทร์ลอย	กรรมการและเลขานุการ
๓.๒๓	นางสาวอุษา	มากอง	กรรมการและเลขานุการ

### หน้าที่

#### ๑. จัดทำแผนต่างๆ ได้แก่

- ๑.๑ จัดทำแผนยุทธศาสตร์คณะมนุษยศาสตร์และสังคมศาสตร์
- ๑.๒ จัดทำแผนปฏิบัติการประจำปี
- ๑.๓ จัดทำแผนการจัดการความรู้ (KM)
- ๑.๔ จัดทำแผนวิจัยและบริการวิชาการ
- ๑.๕ จัดทำแผนบริหารและพัฒนาบุคลากร
- ๑.๖ จัดทำแผนทำนุบำรุงศิลปวัฒนธรรม
- ๑.๗ จัดทำแผนบริหารความเสี่ยง
- ๑.๘ จัดทำแผนกรอบอัตรากำลังลูกจ้างชั่วคราว (อัตรากำลัง)

/๑.๙ จัดทำแผนกลยุทธ์ทางการเงิน...

- ๑.๙ จัดทำแผนกลยุทธ์ทางการเงิน
  - ๑.๑๐ จัดทำแผนปรับปรุงคุณภาพ (Quality Improvement Plan)
  - ๑.๑๑ จัดทำแผนการจัดกิจกรรมพัฒนานักศึกษา
  - ๑.๑๒ จัดทำแผนการส่งเสริมสมรรถนะทักษะการใช้ภาษาอังกฤษและดิจิทัล
  - ๑.๑๓ จัดทำแผนบูรณาการการเรียนการสอนกับการทำงาน
  - ๑.๑๔ การจัดทำต้นทุนต่อหน่วย
  - ๑.๑๕ แผนบริหารจัดการความเสี่ยงการทุจริตและประพฤติมิชอบ
๒. เสนอต่อคณะกรรมการบริหารและจัดทำแผนคณะมนุษยศาสตร์และสังคมศาสตร์ มหาวิทยาลัยราชภัฏนครสวรรค์เพื่อพิจารณาอนุมัติ
๓. รายงานการปฏิบัติงานตามแผนต่อคณะกรรมการในที่ประชุม
  ๔. วางแผนพัฒนาแผนงานและแนวทางการดำเนินงานต่างๆ เสนอแนะต่อคณบดี
  ๕. จัดทำรายงานแผนงานต่างๆ
  ๖. ประเมินผลสำเร็จตามวัตถุประสงค์ของแผน

ทั้งนี้ ตั้งแต่บัดนี้เป็นต้นไป

สั่ง ณ วันที่ ๑๙ ตุลาคม พ.ศ. ๒๕๖๕



(รองศาสตราจารย์ ดร.สุชาติ แสงทอง)  
คณบดีคณะมนุษยศาสตร์และสังคมศาสตร์  
มหาวิทยาลัยราชภัฏนครสวรรค์

